

# UNIVERSIDAD AUTÓNOMA METROPOLITANA UNIDAD IZTAPALAPA

## ESTUDIO DE SEGUIMIENTO DE EGRESADOS GENERACIONES 1997 Y 2002



Casa abierta al tiempo

UNIVERSIDAD AUTÓNOMA METROPOLITANA



sistema de información de  
Estudiantes Egresados y Empleadores

# LICENCIATURA EN MATEMÁTICAS

# PRESENTACIÓN

La Universidad Autónoma Metropolitana próximamente cumplirá 32 años de intensa vida académica, de servir a la sociedad que le dio origen. Una muestra de los logros más evidentes son los profesionales que se han formado en sus aulas, en los siguientes meses concluirá sus estudios el egresado número 100,000. Sin duda ese día será de gran regocijo, pues no sólo es una cifra más, sino es la conquista de una meta que se inscribe en el compromiso que nuestra universidad adquirió con la sociedad mexicana de formar cuadros profesionales capaces de enfrentar los retos de un mundo globalizado.

Este primer estudio, que incluye las generaciones 1997 y 2002, es el inicio de un trabajo de largo aliento que permitirá conocer la situación de los egresados, y en su momento la opinión de los empleadores, de manera permanente. Los resultados que se presentan permitirán una mejor identificación de los requerimientos que el mercado profesional y laboral plantea hoy a quienes cursan estudios profesionales en las instituciones de educación superior, por lo que será una herramienta invaluable para un mejor desarrollo de nuestra universidad.

Invitamos a los integrantes de la comunidad universitaria a analizar cuidadosamente los resultados de este estudio y a apoyarse en los mismos en la toma de decisiones en el permanente proceso de actualización o creación de planes y programas académicos.

# PRESENTACIÓN

No puedo pasar por alto el mencionar que lo plasmado por nuestros egresados en las encuestas, la participación demostrada al contestarlas, hablan de los nexos y las profundas raíces que existen con su *alma mater*, escenario que también es motivo de orgullo para todos lo que participamos en su proceso formativo. El *Modelo Académico* nos transforma a todos y es piedra angular para lograr identidad y favorecer la cohesión de una comunidad que se sabe con proyecto, rumbo y destino.

Agradezco a todos los que participaron en este esfuerzo institucional y les convoco a continuar con el mismo entusiasmo *construyendo el futuro hoy*.

**Dr. Oscar Armando Monroy Hermosillo**

Rector de la Unidad Iztapalapa

Junio de 2007

# DIRECTORIO

**DR. OSCAR ARMANDO MONROY HERMOSILLO**  
RECTOR DE LA UNIDAD IZTAPALAPA

**MTRO. EN CIENCIAS ROBERTO EDUARDO TORRES-OROZCO BERMEO**  
SECRETARIO DE UNIDAD

**MTRO. SALVADOR VÍCTOR MANUEL ASSENNATTO BLANCO**  
COORDINADOR DE PLANEACIÓN E INFORMACIÓN

**DR. JOSÉ FRANCISCO FLORES PEDROCHE**  
DIRECTOR DE LA DIVISIÓN DE CIENCIAS BIOLÓGICAS Y DE LA SALUD

**DR. PEDRO CONSTANTINO SOLÍS PÉREZ**  
DIRECTOR DE LA DIVISIÓN DE CIENCIAS SOCIALES Y HUMANIDADES

**DRA. VERÓNICA MEDINA BAÑUELOS**  
DIRECTORA DE LA DIVISIÓN DE CIENCIAS BÁSICAS E INGENIERÍA

**DR. JOSÉ ANTONIO GARCÍA RODRÍGUEZ**  
COORDINADOR DE LA LICENCIATURA EN MATEMÁTICAS



# Reporte de la Licenciatura en Matemáticas



# IZTAPALAPA

## Reporte de la Licenciatura en Matemáticas

### ÍNDICE

[Aspectos generales sobre el estudio de seguimiento de egresados generaciones 1997 y 2002](#)

[Síntesis de resultados](#)

Tablas y gráficos

I Datos Generales y Antecedentes Familiares

I.1 Datos generales

[I.1.1 Sexo](#)

[I.1.2 Edad](#)

[I.1.3 Estado civil](#)

[I.1.4 Lugar de nacimiento](#)

I.2 Datos socioeconómicos actuales

[I.2.1 Número de integrantes de su familia](#)

[I.2.2 Miembros que aportan al ingreso familiar](#)

[I.2.3 Ingresos mensuales familiares \(moneda nacional\)](#)

[I.2.4 Vivienda](#)

[I.2.5 Bienes y/o servicios con los que cuenta](#)

I.3 Escolaridad y ocupación de padre y madre

I.3.1 Escolaridad del [padre](#) y la [madre](#)

I.3.2 Ocupación del [padre](#) y la [madre](#)

I.3.3 Giro de la ocupación del [padre](#)

# IZTAPALAPA

## Reporte de la Licenciatura en Matemáticas

### ÍNDICE

#### II Trayectoria académica del egresado

##### II.1 Estudios de bachillerato

[II.1.1 Tipo de bachillerato](#)

[II.1.2 Régimen jurídico de la institución](#)

[II.1.3 Promedio de bachillerato](#)

##### II.2 Elección de la Institución y la carrera

[II.2.1 La institución fue su primera elección](#)

[II.2.2 Tipo de institución que había elegido](#)

[II.2.3 La carrera fue su primera elección](#)

##### II.3 Razones que influyeron para elegir la UAM

##### II.4 Razones que influyeron para elegir licenciatura

##### II.5 Estudios de licenciatura

[II.5.1 Realizó su servicio social](#)

[II.5.2 Tipo de servicio social](#)

[II.5.3 Sustento económico durante sus estudios](#)

##### II.6 Continuación de formación

[II.6.1 Optó por otro tipo de estudios](#)

[II.6.2 Meses de escolaridad cursados y aprobados después de la licenciatura](#)

# IZTAPALAPA

## Reporte de la Licenciatura en Matemáticas

### ÍNDICE

#### III Trayectoria y ubicación en el mercado laboral

##### III.1 Empleo actual

[III.1.1 Trabaja actualmente](#)

[III.1.2 En este trabajo es](#)

[III.1.3 Puesto actual](#)

[III.1.4 Giro de la empresa actual](#)

[III.1.5 Tipo de contratación del trabajo actual](#)

[III.1.6 Régimen jurídico de la empresa/institución del trabajo actual](#)

[III.1.7 Ingreso mensual neto actual](#)

[III.1.8 Coincidencia de actividad actual con sus estudios](#)

[III.1.9 Sector económico del trabajo actual](#)

[III.1.10 Principal actividad que desempeña actualmente](#)

[III.1.11 Medio principal a través del cual encontró el empleo actual](#)

[III.1.12 Trabajos principales desde el egreso](#)

[III.1.13 Además de su empleo ¿tiene otra actividad remunerada?](#)

[III.1.14 Esta actividad es](#)

[III.1.15 Comparación del puesto del primer empleo, con empleo actual](#)

[III.1.16 Comparación nivel de ingresos al egreso, con el ingreso actual](#)



# IZTAPALAPA

## Reporte de la Licenciatura en Matemáticas

### ÍNDICE

[III.1.17 Actualmente busca empleo](#)

[III.1.18 Acciones para conseguir otro empleo](#)

[III.1.19 Razón más importante por la que no trabaja actualmente](#)

III.2 Búsqueda de trabajo en el periodo inmediatamente posterior al egreso de la licenciatura

[III.2.1 Empleo al concluir sus estudios](#)

[III.2.2 Al concluir sus estudios buscó activamente trabajo](#)

[III.2.3 Tiempo que le llevó conseguir empleo al egresar](#)

[III.2.4 Demora y/o dificultades para conseguir empleo al egresar](#)

[III.2.5 Principal medio a través del cual encontró empleo al concluir estudios](#)

[III.2.6 Requisito formal de mayor peso para conseguir empleo al concluir sus estudios](#)

[III.2.7 Factores que influyeron en la obtención del empleo al egresar](#)

[III.2.8 Razón principal por la que no buscó empleo al egresar](#)

# IZTAPALAPA

## Reporte de la Licenciatura en Matemáticas

### ÍNDICE

III. 3 Características del empleo inmediato posterior a su egreso de la licenciatura

[III.3.9 Coincidencia de actividad laboral inmediata al egreso con estudios](#)

[III.3.10 Sector económico del empleo inmediato al egreso](#)

[III.3.11 Razón más importante por la que no trabajaba al egresar](#)

III.4 Empleo durante último año de la licenciatura

[III.4.1 Trabajó durante sus estudios de licenciatura](#)

[III.4.2 Empleos durante su licenciatura](#)

[III.4.3 Momento en el que trabajó durante su licenciatura](#)

[III.4.4 Coincidencia del trabajo en la licenciatura con los estudios](#)

# IZTAPALAPA

## Reporte de la Licenciatura en Matemáticas

### ÍNDICE

[IV Grado de satisfacción con su desempeño profesional](#)

VI Opinión de los egresados sobre la formación profesional recibida

[VI.1 Opinión sobre la orientación ocupacional y valorativa de la formación](#)

[VI.2 Comentarios sobre los contenidos de los planes de estudio](#)

[VI.3 Opinión sobre los conocimientos y habilidades aprendidos](#)

[VII Opinión de los egresados sobre la formación social recibida](#)

VIII Recomendación de los egresados para mejorar el perfil de formación profesional

[VIII.1 Qué modificaciones sugeriría al plan de estudios que cursó](#)

[VIII.2 Grado es importante actualizar los siguientes aspectos del plan de estudios que cursó](#)

[IX Opinión de los egresados sobre los docentes](#)

[X Opinión sobre la organización académica y el desempeño institucional](#)

[XI Opinión de los egresados sobre la organización institucional y los servicios](#)

XII Satisfacción de los egresados con la UAM y la licenciatura cursada

[XII.1 ¿Elegiría inscribirse en la misma institución?](#)

[XII.2 ¿Elegiría inscribirse en la misma licenciatura?](#)

[Créditos](#)

unidad  
iztapa

inicio

# ASPECTOS GENERALES SOBRE EL ESTUDIO DE SEGUIMIENTO DE EGRESADOS GENERACIONES 1997 Y 2002

Matemáticas

## ASPECTOS GENERALES SOBRE EL ESTUDIO DE SEGUIMIENTO DE EGRESADOS GENERACIONES 1997 Y 2002

El presente estudio es resultado del proyecto denominado Sistema de Información de Estudiantes, Egresados y Empleadores (SIEEE), plan conjunto de las Unidades Académicas y de Rectoría General de la Universidad Autónoma Metropolitana, el cual busca recabar información sobre tres componentes estratégicos para la toma de decisiones dentro de la Institución: estudiantes, egresados y empleadores.

El proyecto sustenta como línea principal, bajo un enfoque sistemático e integral, brindar herramientas a la institución para:

- La creación, desarrollo e implementación de políticas educativas;
- La adecuación y/o modificación de planes y programas de estudio; y
- El fortalecimiento de la calidad en la formación académica.

Iniciado en febrero de 2004, a través de la integración del grupo institucional de trabajo, el proyecto cuenta con la colaboración de las siguientes áreas:

- Coordinación General de Vinculación y Desarrollo Institucional de Rectoría General;
- Coordinación General de Planeación de la Unidad Azcapotzalco;
- Coordinación de Planeación e Información de la Unidad Iztapalapa;
- Coordinación de Planeación y Desarrollo Académico de la Unidad Xochimilco; y el
- Departamento de Apoyo Informático a la Academia de la Dirección de Informática de la Rectoría General.



## ASPECTOS GENERALES SOBRE EL ESTUDIO DE SEGUIMIENTO DE EGRESADOS GENERACIONES 1997 Y 2002

Apoyado con recursos del Programa Integral de Fortalecimiento Institucional (PIFI), en sus versiones 3.0, 3.1 y 3.2, el SIEEE tiene las siguientes características:

### OBJETIVO GENERAL DEL PROYECTO

Desarrollar un sistema integral de información, oportuna y consistente, para asegurar y mejorar la calidad de los procesos formativos de los programas de licenciatura y de posgrado que ofrece la UAM.

### OBJETIVOS PARTICULARES

1. Contar con un sistema de información y análisis sobre el perfil socioeconómico, educativo y cultural de los estudiantes de la UAM.
2. Proporcionar información actualizada sobre la trayectoria laboral de los egresados de nivel licenciatura y posgrado y el impacto de la formación recibida en la UAM, con ello, reforzar y retroalimentar los procesos de mejora y aseguramiento de la calidad de los planes y programas de estudio que ofrece la UAM.
3. Tener una perspectiva más amplia sobre la calidad y pertinencia del proceso de formación profesional, así como de la tendencia de los mercados laborales, a partir del conocimiento de la opinión y sugerencias de los empleadores, en torno a la formación académica y el desempeño profesional de los egresados de la Institución.
4. Retroalimentar y conjuntar los esfuerzos individuales de las Unidades Académicas y de Rectoría General, a través de un proceso transversal de participación y toma de decisiones, en tanto que el análisis respeta e incorpora variables requeridas por los coordinadores de licenciatura de cada una de las divisiones académicas.

# ASPECTOS GENERALES SOBRE EL ESTUDIO DE SEGUIMIENTO DE EGRESADOS GENERACIONES 1997 Y 2002

## ESTRATEGIA

Tras la conformación del grupo institucional de trabajo, se constituyó la Comisión encargada de revisar y, en su caso, ajustar el cuestionario propuesto por la Asociación Nacional de Universidades e Instituciones de Educación Superior (ANUIES), para el Seguimiento de Egresados, respondiendo a los requerimientos de los coordinadores de Docencia y Licenciatura de las Unidades Académicas, quienes fueron consultados previamente.

El grupo institucional de trabajo adecuó los siguientes aspectos del cuestionario:

- *Extensión y pertinencia*, comprendiendo la adecuación o incorporación de preguntas;
- *Utilidad y profundidad* de cada pregunta;
- *Estructura y formato*, atendiendo las dimensiones metodológicas y el énfasis en las secciones del cuestionario.

De esta manera, el instrumento cuenta con 90 reactivos en 16 apartados temáticos, que integran información que va de los datos generales al grado de satisfacción con la Institución, organizando la información de acuerdo con las siguientes dimensiones de observación:

- a) Origen socioeconómico de los egresados;
- b) Rasgos generales de los egresados;
- c) Trayectoria educativa de los egresados;
- d) Incorporación al mercado laboral;
- e) Tasas de ocupación y de desempleo abierto;
- f) Ubicación en el mercado de trabajo;
- g) Satisfacción con la Institución, la carrera y el empleo;
- h) Desempeño profesional;
- i) Opiniones acerca de la formación recibida; y
- j) Valoración de la Institución.

## ASPECTOS GENERALES SOBRE EL ESTUDIO DE SEGUIMIENTO DE EGRESADOS GENERACIONES 1997 Y 2002

Una vez definido el instrumento, se establecieron los criterios para la determinación de la muestra de las generaciones de egreso 1997 y 2002, buscando que el análisis de los egresados incluyera un periodo de ingreso y tránsito mínimo de 5 años en el mercado laboral, característica que cumplen los egresados 1997, ya que nos permite evaluar la pertinencia de su formación, así como el impacto de ésta en su trayectoria profesional; además de incluir en el estudio a los egresados generación 2002, con una inserción reciente al mercado laboral, información que nos es útil para medir y comparar el impacto inmediato de la formación profesional recibida en la Institución.

Es importante destacar que los criterios y aspectos metodológicos se retoman del libro Esquema Básico para el Estudio de Egresados en Educación Superior, editado por la ANUIES en 1998, el cual proporciona las principales dimensiones y factores a seguir dentro de este tipo de estudios, lo que permite estandarizar el seguimiento de egresados a nivel nacional e internacional.

### ESQUEMA DE MUESTREO

Tal como lo indica la metodología estadística de ANUIES, la muestra se obtuvo a partir de la fórmula:

$$n = \frac{Np(1-p)}{\frac{(N-1)\beta^2}{Z^2 \text{ conf}} + p(1-p)}$$

Dónde:

n =	Tamaño de la muestra
N =	Población
p =	Estimación de la proporción
Z =	Valor estadístico que garantiza un nivel de estimación prefijada
β =	Nivel de precisión

## ASPECTOS GENERALES SOBRE EL ESTUDIO DE SEGUIMIENTO DE EGRESADOS GENERACIONES 1997 Y 2002

La muestra cuenta con un nivel de Confianza del 90% (Z conf), un error del 0.05 ( $\beta$ ) y una Proporción (“p”) del 0.5 para cada una de las licenciaturas (subpoblaciones) en la Unidad Iztapalapa; lo que significa el máximo espectro de muestra.

UNIDAD IZTAPALAPA	1997	2002	TOTAL
	EGRESADOS		
CBI	264	182	446
CSH	460	542	1002
CBS	231	228	459
<b>TOTAL</b>	<b>955</b>	<b>952</b>	<b>1907</b>

Una vez determinada la muestra, el proceso constó de dos etapas, la primera fue la validación de la base de datos y la segunda correspondió al envío del instrumento a la población de interés. La validación fue lograda en un 95% de la muestra para las tres Unidades Académicas.

## ASPECTOS GENERALES SOBRE EL ESTUDIO DE SEGUIMIENTO DE EGRESADOS GENERACIONES 1997 Y 2002

UNIDAD IZTAPALAPA CBI	1997	2002	TOTAL
	MUESTRA		
Computación	52	44	96
Física	8	7	15
Ing. Biomédica	38	27	65
Ing. Electrónica	63	44	107
Ing. en Energía	21	8	29
Ing. Hidrológica	5	4	9
Ing. Química	27	18	45
Matemáticas	9	5	14
Química	3	6	9
<b>TOTAL</b>	<b>226</b>	<b>163</b>	<b>389</b>

El envío se realizó a través de dos mecanismos:

- 1) Cuestionarios personalizados enviados mediante paquetería. Se elaboraron cartas personalizadas firmadas por el Rector General, sobres membretados, separadores-instructivos, etiquetas y un pin como obsequio. Al paquete se le agregó un sobre con porte pagado por la Universidad, que permitió al egresado depositar el cuestionario en cualquier buzón postal, sin que representara cargo económico alguno.
- 2) Llenado a través de Internet ([www.sieee.uam.mx](http://www.sieee.uam.mx)). Fueron generados números de control (contraseña) para garantizar que la información proporcionada por los egresados fuera estrictamente personal y evitar que pudiera ser modificada por terceros, asegurando así la confidencialidad en el manejo de la información.

unidad  
iztapatlapa

inicio

Matemáticas



## ASPECTOS GENERALES SOBRE EL ESTUDIO DE SEGUIMIENTO DE EGRESADOS GENERACIONES 1997 Y 2002

La conclusión del estudio se llevó a cabo, apoyándose en la localización de los egresados faltantes, con la contratación de una empresa, la cual colaboró para captar una mayor cantidad de información de los egresados y, con ello, lograr la confiabilidad estadística por licenciatura dentro del estudio.

UNIDAD IZTAPALAPA	1997	2002	TOTAL
	ENCUESTAS APLICADAS		
CBI	119	114	233
CSH	208	318	526
CBS	111	153	264
<b>TOTAL</b>	<b>438</b>	<b>585</b>	<b>1023</b>

Así, el presente estudio da cuenta de la opinión de mil 023 egresados, lo que representa en general el 56% de la población total de egreso de los años 1997 y en 2002 un 64.95% de la muestra calculada.

## ASPECTOS GENERALES SOBRE EL ESTUDIO DE SEGUIMIENTO DE EGRESADOS GENERACIONES 1997 Y 2002

Licenciatura	Egresados		Muestra		Cuestionarios aplicados		% de respuesta	
	N*		n*		1997	2002	1997	2002
	1997	2002	1997	2002	1997	2002	1997	2002
<b>CIENCIAS BÁSICAS E INGENIERÍA</b>	<b>264</b>	<b>182</b>	<b>226</b>	<b>163</b>	<b>119</b>	<b>114</b>	<b>60.6</b>	<b>69.3</b>
Computación	63	52	52	44	26	33	50	75
Física	8	7	8	7	6	5	75	71.4
Ing. Biomédica	44	29	38	27	19	17	50	63
Ing. Electrónica	81	52	63	44	31	27	49.2	61.4
Ing. en Energía	22	8	21	8	9	7	42.9	87.5
Ing. Hidrológica	5	4	5	4	3	2	60	50
Ing. Química	29	19	27	18	17	16	63	88.9
Matemáticas	9	5	9	5	5	3	55.6	60
Química	3	6	3	6	3	4	100	66.7
<b>CIENCIAS SOCIALES Y HUMANIDADES</b>	<b>460</b>	<b>542</b>	<b>351</b>	<b>421</b>	<b>208</b>	<b>318</b>	<b>52</b>	<b>72.1</b>
<b>Administración</b>	<b>180</b>	<b>156</b>	<b>109</b>	<b>100</b>	<b>94</b>	<b>81</b>	<b>86.2</b>	<b>81</b>
Antropología Social	27	26	25	24	13	16	52	66.7
Ciencia Política	52	72	44	58	8	47	18.2	81
Economía	53	42	45	37	21	25	46.7	67.6
Filosofía	11	20	11	19	5	13	45.5	68.4
Historia	10	33	10	30	8	21	80	70
Letras Hispánicas	14	18	14	17	9	11	64.3	64.7
Lingüística	7	10	7	10	2	7	28.6	70
Psicología Social	81	103	63	75	40	61	63.5	81.3
Sociología	25	62	23	51	8	36	34.8	70.6
<b>CIENCIAS BIOLÓGICAS Y DE SALUD</b>	<b>231</b>	<b>228</b>	<b>198</b>	<b>201</b>	<b>111</b>	<b>153</b>	<b>57.4</b>	<b>73.1</b>
Biología	41	38	36	34	18	24	50	70.6
Biología Experimental	18	42	17	37	9	26	52.9	70.3
Hidrobiología	25	23	23	22	13	12	56.5	54.5
Ing. Bioquímica Industrial	70	57	56	48	29	48	51.8	100
Ing. de los Alimentos	63	54	52	46	32	33	61.5	71.7
Producción Animal	14	14	14	14	10	10	71.4	71.4
<b>Total de la unidad</b>	<b>955</b>	<b>952</b>	<b>775</b>	<b>785</b>	<b>438</b>	<b>585</b>	<b>56</b>	<b>73.9</b>

## ASPECTOS GENERALES SOBRE EL ESTUDIO DE SEGUIMIENTO DE EGRESADOS GENERACIONES 1997 Y 2002

### RESULTADOS

Los términos *egresados 1997* y *egresados 2002*, se refieren a aquellos alumnos con el 100% de créditos de licenciatura cubiertos y/o titulados en esos años. El término *egresados*, sin hacer referencia a una generación en particular, es utilizado para señalar a ambas generaciones. Por su parte, los resultados se presentan sobre la base de los que respondieron el cuestionario, además de complementar la información con el Archivo General de Alumnos (AGA). En su caso, cuando se presentan incisos, el orden de las respuestas es descendente además de que los datos en general, son presentados en porcentajes.

Las siguientes tablas y gráficos son una breve síntesis de los resultados totales de la **CARRERA DE MATEMÁTICAS**, que dan muestra de un importante número de indicadores que intentan presentar un panorama completo de la información recolectada. Es importante aclarar que los resultados se muestran de manera descriptiva, por lo que se invita a la comunidad a reflexionar sobre las distintas formas de abordaje de la misma.

Asimismo, dado que el proyecto consiste en la puesta en marcha y operación de un sistema de información en permanente dinamismo, existe la posibilidad de acceder a resultados a nivel de toda la universidad y de cada una de las Unidades Académicas, incluso de otras licenciaturas y el cruce de variables consideradas en el estudio.

unidad  
iztapa

inicio

Matemáticas

# TABLAS Y GRÁFICOS DE RESULTADOS

**unidad  
iztapa**

**inicio**

**Matemáticas**

# **I. DATOS GENERALES Y ANTECEDENTES FAMILIARES**



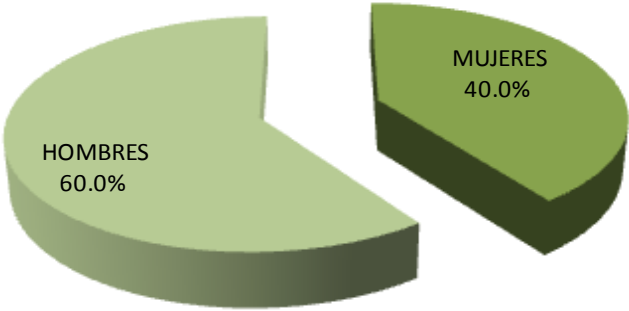
# I DATOS GENERALES Y ANTECEDENTES GENERALES

unidad  
iztapa

inicio

## I.1 DATOS GENERALES

### I.1.1 SEXO



1997

La composición por género es muy similar en ambas generaciones, para el caso de 1997 es de 40.0%, mujeres y el 60.0% hombres; mientras que para el caso 2002 es de 100% hombres.



2002

Matemáticas

# I DATOS GENERALES Y ANTECEDENTES GENERALES

## I.1 DATOS GENERALES

### I.1.2 EDAD

1997	
EDAD	PORCENTAJE
27 Ó MENOS	0.0
28	0.0
29	0.0
30	0.0
31	0.0
32	0.0
33	0.0
34	20.0
35	40.0
36	0.0
37	20.0
38	0.0
39	0.0
40 Ó MÁS	20.0
<b>TOTAL</b>	<b>100</b>

Promedio de edad: **36.2** años

Desviación Estándar: **11.9** años

I.1.2 EDAD	
EDAD	PORCENTAJE
27 Ó MENOS	0.0
28	0.0
29	0.0
30	0.0
31	0.0
32	33.3
33	0.0
34	33.3
35	0.0
36	0.0
37	0.0
38	0.0
39	0.0
40 Ó MÁS	33.3
<b>TOTAL</b>	<b>100</b>

Promedio de edad : **35.3**

Desviación Estándar: **11.8**

La edad actual promedio de los egresados de 1997 es de 36.2 años; mientras que para los egresados de 2002 es de 35.3 años.

unidad  
iztapalapa

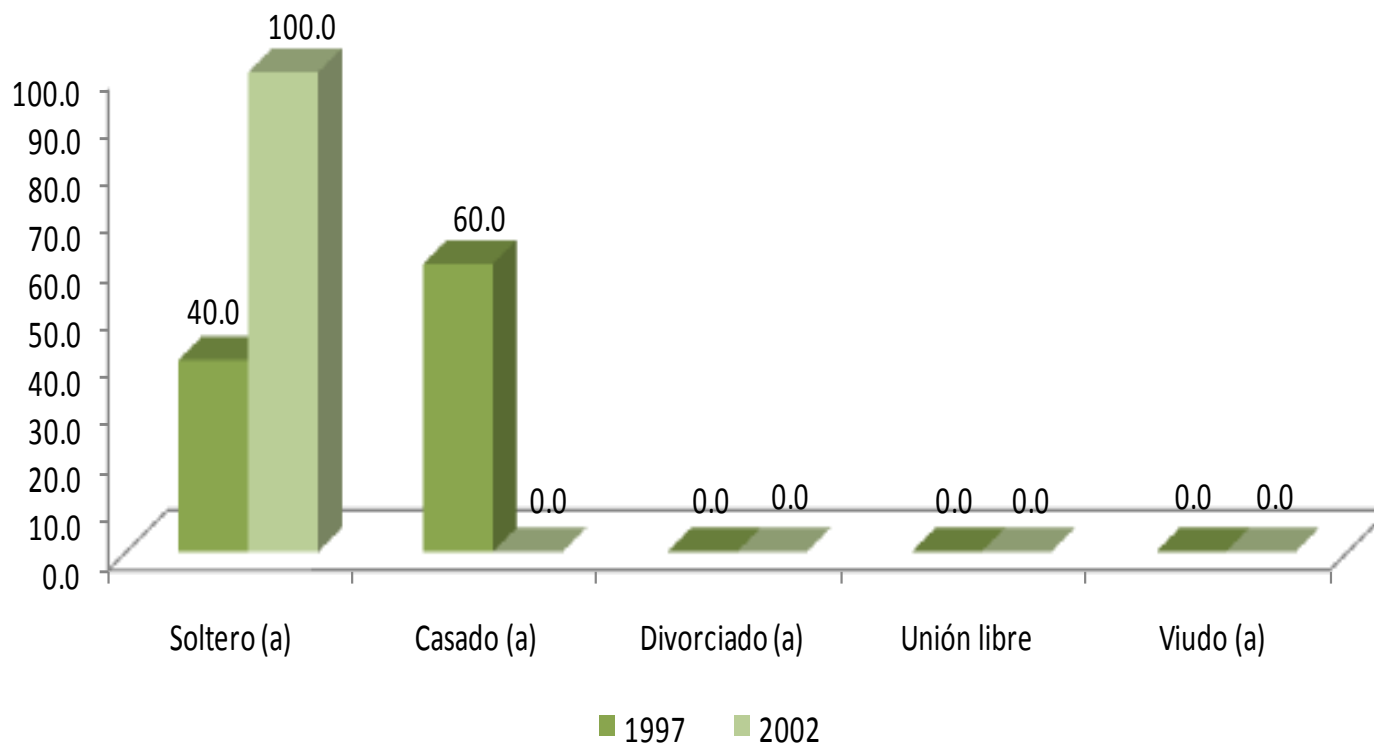
inicio

Matemáticas

## I DATOS GENERALES Y ANTECEDENTES GENERALES

### I.1 DATOS GENERALES

#### I.1.3 ESTADO CIVIL



Con relación al estado civil que predomina, el 60.0% de los egresados de 1997 se ubica en la opción de casado mientras que para la generación 2002 el 100.0% eligió la opción de soltero.

## I DATOS GENERALES Y ANTECEDENTES GENERALES

### I.1 DATOS GENERALES

#### I.1.4 LUGAR DE NACIMIENTO

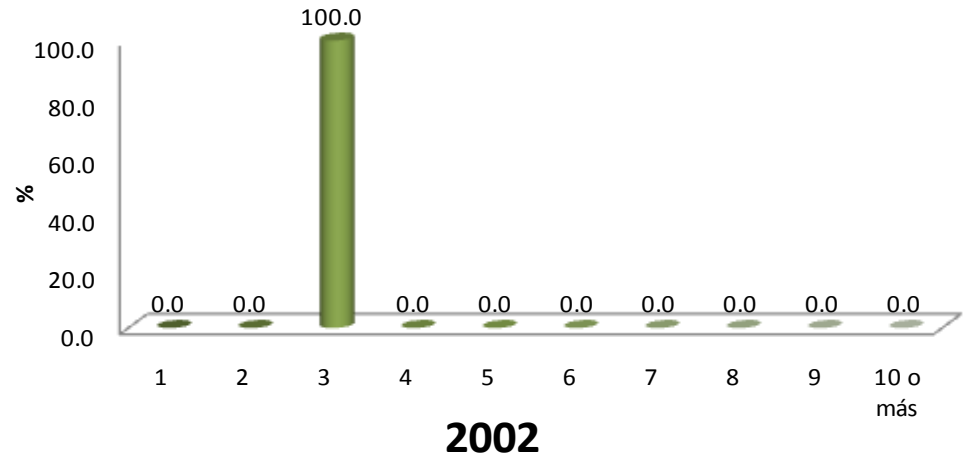
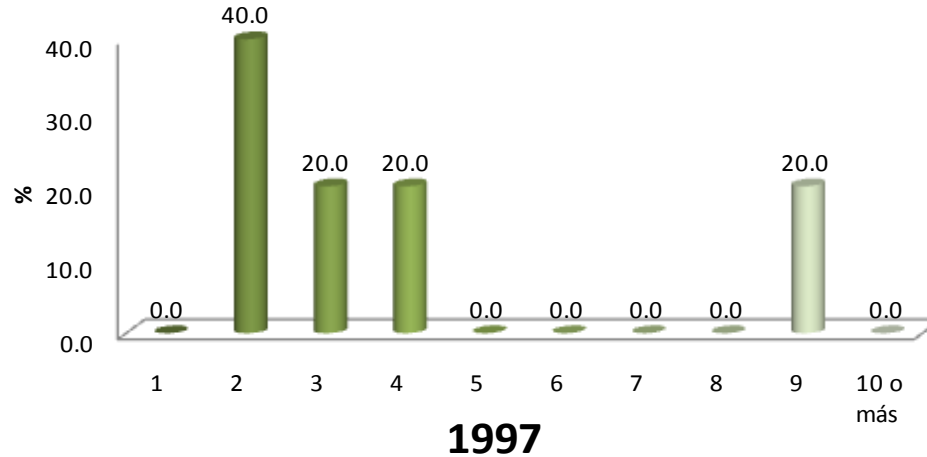
	1997	2002
ENTIDAD FEDERATIVA	%	%
AGUASCALIENTES	0.0	0.0
BAJA CALIFORNIA	0.0	0.0
BAJA CALIFORNIA SUR	0.0	0.0
CAMPECHE	0.0	0.0
CHIAPAS	0.0	0.0
CHIHUAHUA	0.0	0.0
COAHUILA	0.0	0.0
COLIMA	0.0	0.0
DISTRITO FEDERAL	60.0	100.0
DURANGO	0.0	0.0
GUANAJUATO	0.0	0.0
GUERRERO	0.0	0.0
HIDALGO	0.0	0.0
JALISCO	0.0	0.0
MICHOACÁN	0.0	0.0
MÉXICO	40.0	0.0
MORELOS	0.0	0.0
NAYARIT	0.0	0.0
NUEVO LEÓN	0.0	0.0
OAXACA	0.0	0.0
PUEBLA	0.0	0.0
QUERÉTARO	0.0	0.0
SAN LUIS POTOSÍ	0.0	0.0
SINALOA	0.0	0.0
SONORA	0.0	0.0
TABASCO	0.0	0.0
TAMAULIPAS	0.0	0.0
TLAXCALA	0.0	0.0
VERACRUZ	0.0	0.0
QUINTANA ROO	0.0	0.0
YUCATÁN	0.0	0.0
ZACATECAS	0.0	0.0
EXTRANJERO	0.0	0.0
<b>TOTAL</b>	<b>100.00</b>	<b>100.00</b>

En cuanto al lugar de nacimiento el grupo más numeroso en ambas generaciones lo constituye el Distrito Federal con 60.0% y 100.0% respectivamente.

## I DATOS GENERALES Y ANTECEDENTES GENERALES

### I.2 DATOS SOCIOECONÓMICOS ACTUALES

#### I.2.1 NÚMERO DE INTEGRANTES DE LA FAMILIA

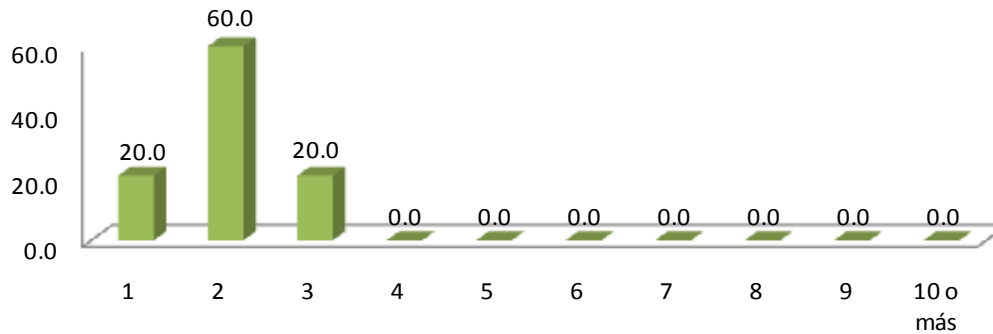


Al preguntarles a los egresados sobre su situación socioeconómica actual encontramos que el número de integrantes de la familia de la generación 1997 la componen, en su mayoría, 2 miembros (40.0%) en tanto que para la generación 2002 el rubro mayor se ubica en 3 miembros con el 100.0%.

# I DATOS GENERALES Y ANTECEDENTES GENERALES

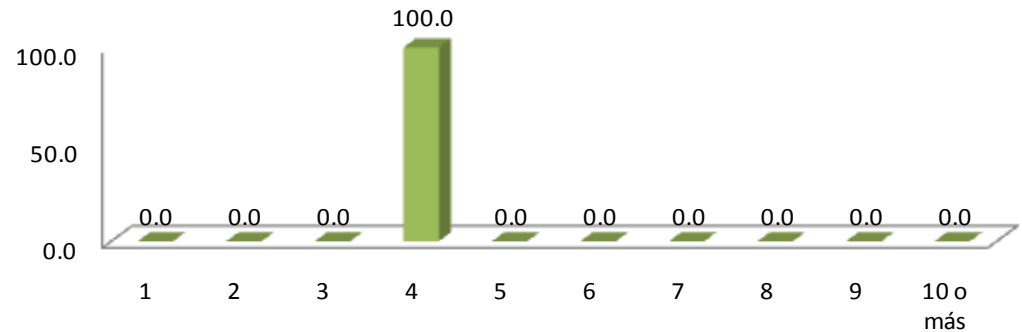
## I.2 DATOS SOCIOECONÓMICOS ACTUALES

### I.2.2 MIEMBROS QUE APORTAN AL INGRESO FAMILIAR



Para la generación 1997 destaca el rubro de dos personas ( 60.0%), mientras que para la generación destaca el rubro 4 (100.0%).

**1997**



**2002**

unidad  
iztapalapa

inicio

Matemáticas

## I DATOS GENERALES Y ANTECEDENTES GENERALES

### I.2 DATOS SOCIOECONÓMICOS ACTUALES

#### I.2.3 INGRESOS MENSUALES FAMILIARES

(MONEDA NACIONAL)

1997		2002
INGRESOS (\$)	%	%
HASTA 10,000	20.00	0.00
ENTRE 10,001 y 20,000	80.00	0.00
ENTRE 20,001 y 30,000	0.00	0.00
ENTRE 30,001 y 40,000	0.00	0.00
ENTRE 40,001 y 50,000	0.00	0.00
MÁS DE 50,000	0.00	0.00
<b>TOTAL</b>	<b>100.00</b>	0.00

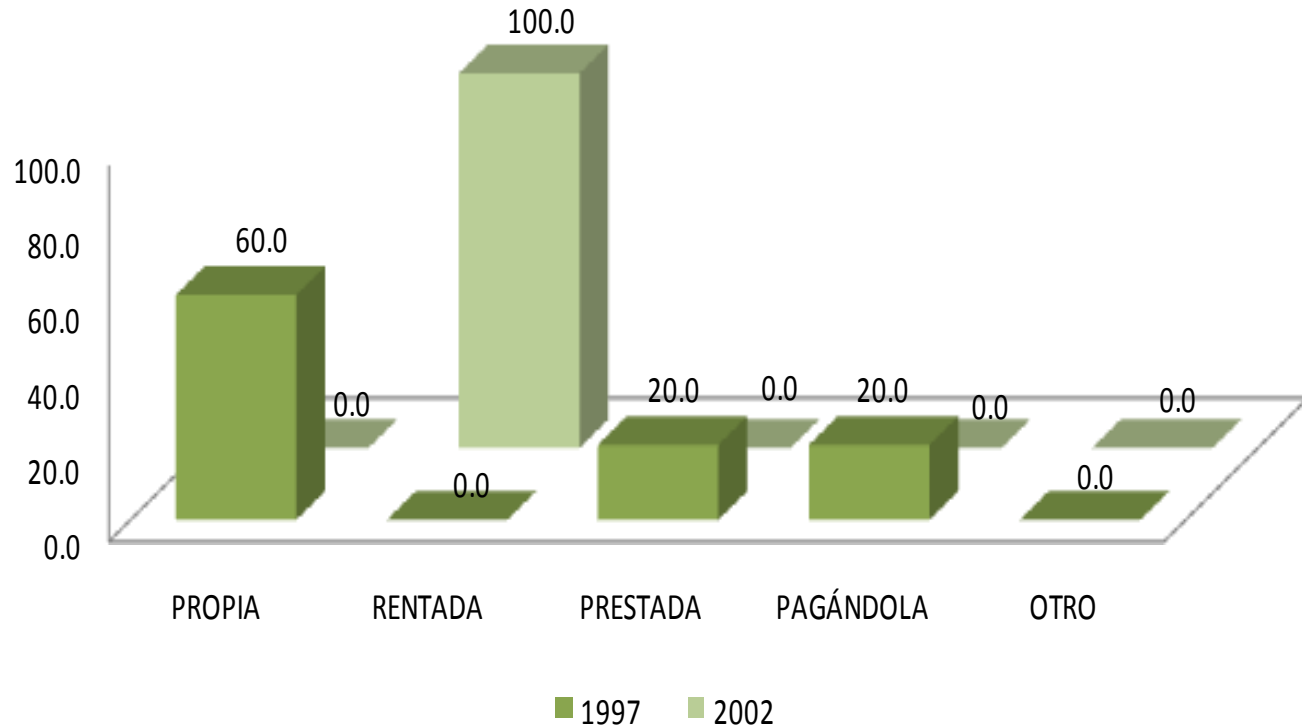
Los ingresos mensuales familiares para la generación 1997 se encuentran entre \$10,001 y \$20,000 pesos mexicanos, mientras para le generación 2002 no hubo respuesta.



## I DATOS GENERALES Y ANTECEDENTES GENERALES

### I.2 DATOS SOCIOECONÓMICOS ACTUALES

#### I.2.4 VIVIENDA



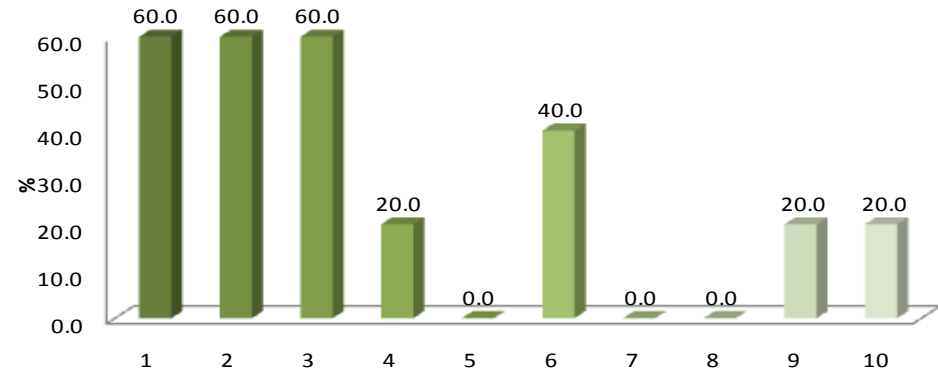
Una de las variables consideradas en el análisis del nivel socioeconómico es el tipo de vivienda en el que habitan. Los resultados muestran que para la generación 1997 declararon que tienen casa propia con 60.0% y para la generación 2002 rentan con 100.0%.

## I DATOS GENERALES Y ANTECEDENTES GENERALES

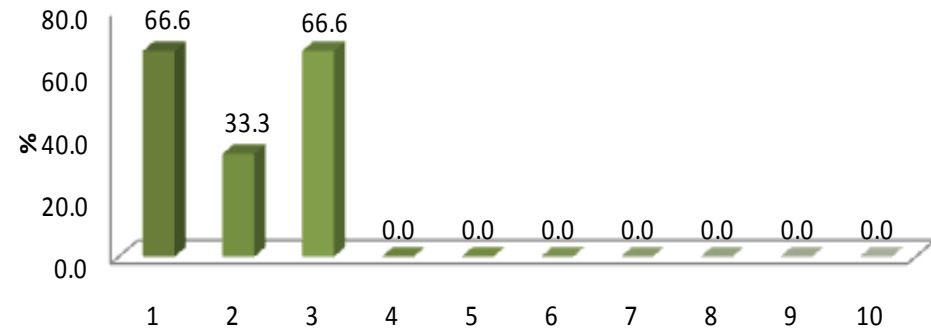
### I.2 DATOS SOCIOECONÓMICOS ACTUALES

#### I.2.5 BIENES Y/O SERVICIOS CON LOS QUE CUENTA

1997



2002



Haciendo una aproximación sobre el origen sociofamiliar se puede afirmar que en ambas generaciones prevalece el nivel medio-bajo, son poco representativos los estratos socioeconómicos medio-alto.

## I DATOS GENERALES Y ANTECEDENTES GENERALES

### I.3 ESCOLARIDAD Y OCUPACIÓN DEL PADRE Y MADRE

#### I.3.1 ESCOLARIDAD DEL PADRE

NIVEL DE ESTUDIOS	1997	2002
	PORCENTAJE	
SIN ESTUDIO	0.00	0.00
PRIMARIA INCOMPLETA	20.00	0.00
PRIMARIA COMPLETA	40.00	0.00
SECUNDARIA O EQUIVALENTE INCOMPLETA	20.00	0.00
SECUNDARIA O EQUIVALENTE COMPLETA	0.00	100.00
BACHILLERATO O EQUIVALENTE INCOMPLETO	0.00	0.00
BACHILLERATO O EQUIVALENTE COMPLETO	20.00	0.00
NORMAL SUPERIOR BÁSICA INCOMPLETA	0.00	0.00
NORMAL SUPERIOR BÁSICA COMPLETA	0.00	0.00
LICENCIATURA INCOMPLETA	0.00	0.00
LICENCIATURA COMPLETA	0.00	0.00
ESPECIALIZACIÓN INCOMPLETA	0.00	0.00
ESPECIALIZACIÓN COMPLETA	0.00	0.00
MAESTRÍA INCOMPLETA	0.00	0.00
MAESTRÍA COMPLETA	0.00	0.00
DOCTORADO INCOMPLETO	0.00	0.00
DOCTORADO COMPLETO	0.00	0.00
OTRO	0.00	0.00
<b>TOTAL</b>	<b>100</b>	<b>100</b>

El nivel máximo de estudios de los padres para la generación 1997 es de primaria completa con 40.00% y para la generación 2002 secundaria o equivalente completa con 100.00%.

## I DATOS GENERALES Y ANTECEDENTES GENERALES

### I.3 ESCOLARIDAD Y OCUPACIÓN DEL PADRE Y MADRE

#### I.3.1 ESCOLARIDAD DE LA MADRE

NIVEL DE ESTUDIOS	1997	2002
	PORCENTAJE	
SIN ESTUDIO	0.00	0.00
PRIMARIA INCOMPLETA	40.00	0.00
PRIMARIA COMPLETA	40.00	0.00
SECUNDARIA O EQUIVALENTE INCOMPLETA	0.00	0.00
SECUNDARIA O EQUIVALENTE COMPLETA	20.00	100.00
BACHILLERATO O EQUIVALENTE INCOMPLETO	0.00	0.00
BACHILLERATO O EQUIVALENTE COMPLETO	0.00	0.00
NORMAL SUPERIOR BÁSICA INCOMPLETA	0.00	0.00
NORMAL SUPERIOR BÁSICA COMPLETA	0.00	0.00
LICENCIATURA INCOMPLETA	0.00	0.00
LICENCIATURA COMPLETA	0.00	0.00
ESPECIALIZACIÓN INCOMPLETA	0.00	0.00
ESPECIALIZACIÓN COMPLETA	0.00	0.00
MAESTRÍA INCOMPLETA	0.00	0.00
MAESTRÍA COMPLETA	0.00	0.00
DOCTORADO INCOMPLETO	0.00	0.00
DOCTORADO COMPLETO	0.00	0.00
OTRO	0.00	0.00
<b>TOTAL</b>	<b>100</b>	<b>100</b>

En el caso de la escolaridad de las madres de los egresados de la generación 1997 predomina el de primaria completa con 40.00% y para la generación 2002 secundaria o equivalente completa con 100.00%.

# I DATOS GENERALES Y ANTECEDENTES GENERALES

unidad  
iztapa

## I.3 ESCOLARIDAD Y OCUPACIÓN DEL PADRE Y MADRE

inicio

### I.3.2 OCUPACIÓN DEL PADRE

Matemáticas

PUESTO	1997	2002
	PORCENTAJE	
DIRECTOR GENERAL	0.0	0.0
DUEÑO O SOCIO DE UNA EMPRESA, DESPACHO, RANCHO, ETC.	0.0	0.0
PROFESIONAL INDEPENDIENTE	0.0	0.0
GERENTE / DIRECTOR DE ÁREA	0.0	0.0
SUBGERENTE / SUBDIRECTOR DE ÁREA	0.0	0.0
JEFE DE DEPARTAMENTO	0.0	0.0
JEFE DE OFICINA / SECCIÓN / ÁREA	0.0	0.0
EMPLEADO PROFESIONAL	20.0	0.0
EJECUTIVO DE CUENTA	0.0	0.0
ANALISTA TÉCNICO	0.0	0.0
EMPLEADO NO PROFESIONAL	60.0	0.0
POR CUENTA PROPIA NO PROFESIONAL	0.0	0.0
VENDEDOR / COMERCIANTE	0.0	100.0
ASISTENTE / AYUDANTE / AUXILIAR	0.0	0.0
TRABAJADOR MANUAL NO CALIFICADO	0.0	0.0
EMPLEADO DOMÉSTICO	0.0	0.0
EJIDATARIO	0.0	0.0
JORNALERO AGRÍCOLA	0.0	0.0
HOGAR	20.0	0.0
OTRO	0.0	0.0
<b>TOTAL</b>	<b>100</b>	<b>100</b>

Por frecuencia de respuesta, en la ocupación de los padres de familia de la generación 1997, sobresale la actividad de empleado no profesional y para la generación 2002, vendedor/ comerciante.

## I DATOS GENERALES Y ANTECEDENTES GENERALES

### I.3 ESCOLARIDAD Y OCUPACIÓN DEL PADRE Y MADRE

#### I.3.2 OCUPACIÓN DE LA MADRE

PUESTO	1997	2002
	PORCENTAJE	
DIRECTOR GENERAL	0.0	0.0
DUEÑO O SOCIO DE UNA EMPRESA, DESPACHO, RANCHO, ETC.	0.0	0.0
PROFESIONAL INDEPENDIENTE	0.0	0.0
GERENTE / DIRECTOR DE ÁREA	0.0	0.0
SUBGERENTE / SUBDIRECTOR DE ÁREA	0.0	0.0
JEFE DE DEPARTAMENTO	0.0	0.0
JEFE DE OFICINA / SECCIÓN / ÁREA	0.0	0.0
EMPLEADO PROFESIONAL	0.0	0.0
EJECUTIVO DE CUENTA	0.0	0.0
ANALISTA TÉCNICO	0.0	0.0
EMPLEADO NO PROFESIONAL	0.0	0.0
POR CUENTA PROPIA NO PROFESIONAL	0.0	0.0
VENDEDOR / COMERCIANTE	0.0	0.0
ASISTENTE / AYUDANTE / AUXILIAR	0.0	0.0
TRABAJADOR MANUAL NO CALIFICADO	0.0	0.0
EMPLEADO DOMÉSTICO	0.0	0.0
EJIDATARIO	0.0	0.0
JORNALERO AGRÍCOLA	20.0	0.0
HOGAR	80.0	10.0
OTRO	0.0	0.0
<b>TOTAL</b>	<b>100</b>	<b>100</b>

Las madres de los egresados de ambas generaciones se dedican principalmente al hogar, así lo muestran los datos obtenidos 80.0% y 100.0% respectivamente.

## I DATOS GENERALES Y ANTECEDENTES GENERALES

### I.3 ESCOLARIDAD Y OCUPACIÓN DEL PADRE Y MADRE

#### I.3.4 GIRO DE LA OCUPACIÓN DEL PADRE

1997					
GIRO	MICRO	PEQUEÑA	MEDIANA	GRANDE	TOTAL
	PORCENTAJE				
TRANSPORTE, COMUNICACIÓN Y SERVICIOS	0.0	33.3	33.3	33.3	100
COMERCIO	0.0	0.0	0.0	0.0	0.0
AGROPECUARIO, MINERÍA, EXTRACCIÓN E INDUSTRIA	0.0	0.0	0.0	100.0	100
<b>PROMEDIO</b>	<b>0.0</b>	<b>16.65</b>	<b>16.65</b>	<b>66.69</b>	<b>100</b>

2002					
GIRO	MICRO	PEQUEÑA	MEDIANA	GRANDE	TOTAL
	PORCENTAJE				
TRANSPORTE, COMUNICACIÓN Y SERVICIOS	0.0	0.0	0.0	0.0	0.0
COMERCIO	0.0	0.0	0.0	0.0	0.0
AGROPECUARIO, MINERÍA, EXTRACCIÓN E INDUSTRIA	0.0	0.0	0.0	0.0	0.0
<b>PROMEDIO</b>	<b>0.0</b>	<b>0.0</b>	<b>0.0</b>	<b>0.0</b>	<b>0.0</b>

Los padres de familia de los egresados de las generación 1997 laboran mayoritariamente en empresas grandes, mientras que para la generación 2002 no hubo respuesta.



**unidad  
iztapa**

**inicio**

**Matemáticas**

## **II. TRAYECTORIA ACADÉMICA DEL EGRESADO**

## II. TRAYECTORIA ACADÉMICA DEL EGRESADO

### II.1 ESTUDIOS DE BACHILLERATO

#### II.1.1 TIPO DE BACHILLERATO

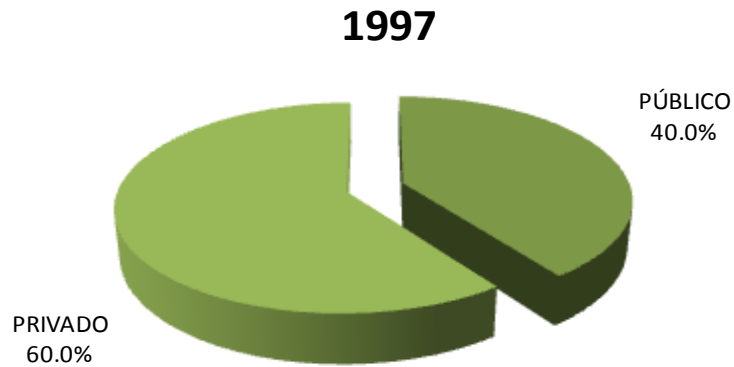
TIPO DE BACHILLERATO	1997	2002
PRIVADAS	PORCENTAJE	
NO DEFINIDA	0.0	0.0
UNAM ESCUELA NACIONAL PREPARATORIA	0.0	0.0
UNAM C.C.H.	0.0	33.3
IPN C.E.C.Y.T	20.0	
COLEGIO DE BACHILLERES	20.0	33.4
DGTI - C.E.T.	0.0	0.0
DGTI - C.B.T.I.	0.0	0.0
DGTI - C.B.T.A.	0.0	0.0
DGTI - C.B.T.F.	0.0	0.0
DGTI - C.E.T.M.A.R.	0.0	0.0
DGTI - I.T.R.	0.0	0.0
NORMAL PRIMARIA	0.0	0.0
UNIVERSIDAD ESTATAL	0.0	0.0
INCORPORADA A LA UNAM	0.0	0.0
INCORPORADA AL IPN	0.0	0.0
INCORPORADA A LA SEP	20.0	33.3
INCORPORADA A UNIVERSIDAD ESTATAL	40.0	0.0
OTRA	0.0	0.0
U.A.E.M.	0.0	0.0
INCORPORADA A .E.M.	0.0	0.0
UNAM	0.0	0.0
IPN	0.0	0.0
<b>TOTAL</b>	<b>100</b>	<b>100</b>

Los egresados de la generación 1997 realizó su bachillerato en mayor proporción en la universidad estatal y la generación 2002 realizo su bachillerato en el colegio de bachilleres.

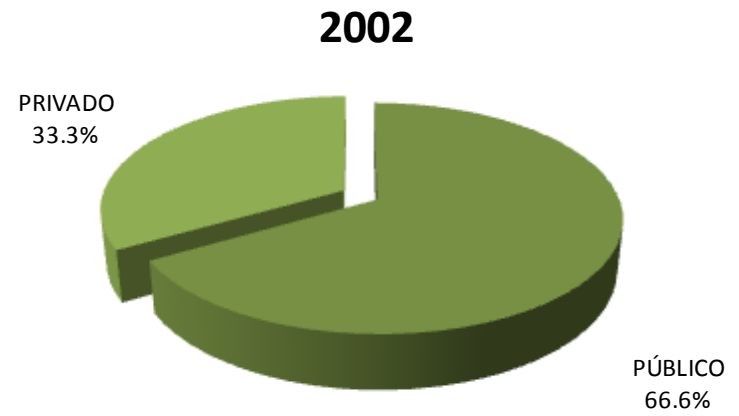
## II. TRAYECTORIA ACADÉMICA DEL EGRESADO

### II.1 ESTUDIOS DE BACHILLERATO

#### II.1.2 RÉGIMEN JURÍDICO DE LA INSTITUCIÓN DEL BACHILLERATO



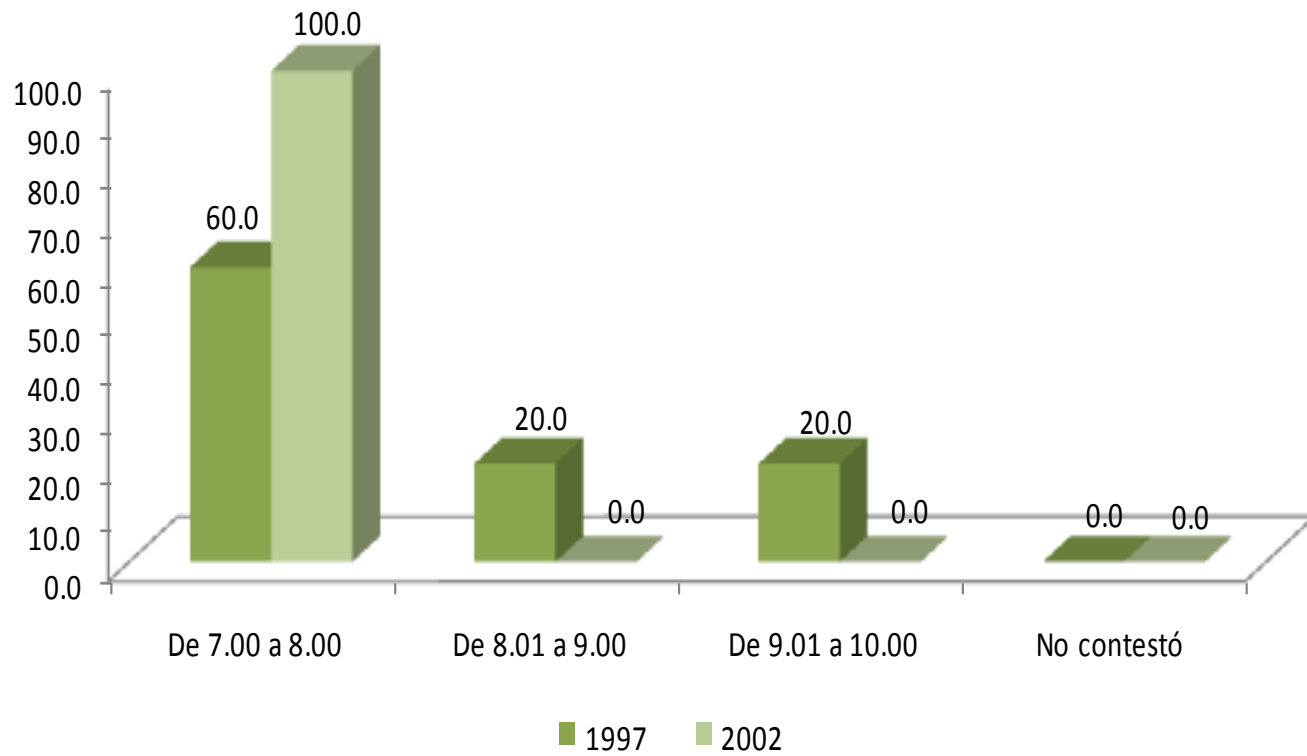
La mayor parte de los egresados de la generación 1997 cursó su bachillerato en una institución privada (60.0%), sin embargo para la generación 2002 (66.6%) lo cursaron en institución pública.



## II. TRAYECTORIA ACADÉMICA DEL EGRESADO

### II.1 ESTUDIOS DE BACHILLERATO

#### II.1.3 PROMEDIO DEL BACHILLERATO

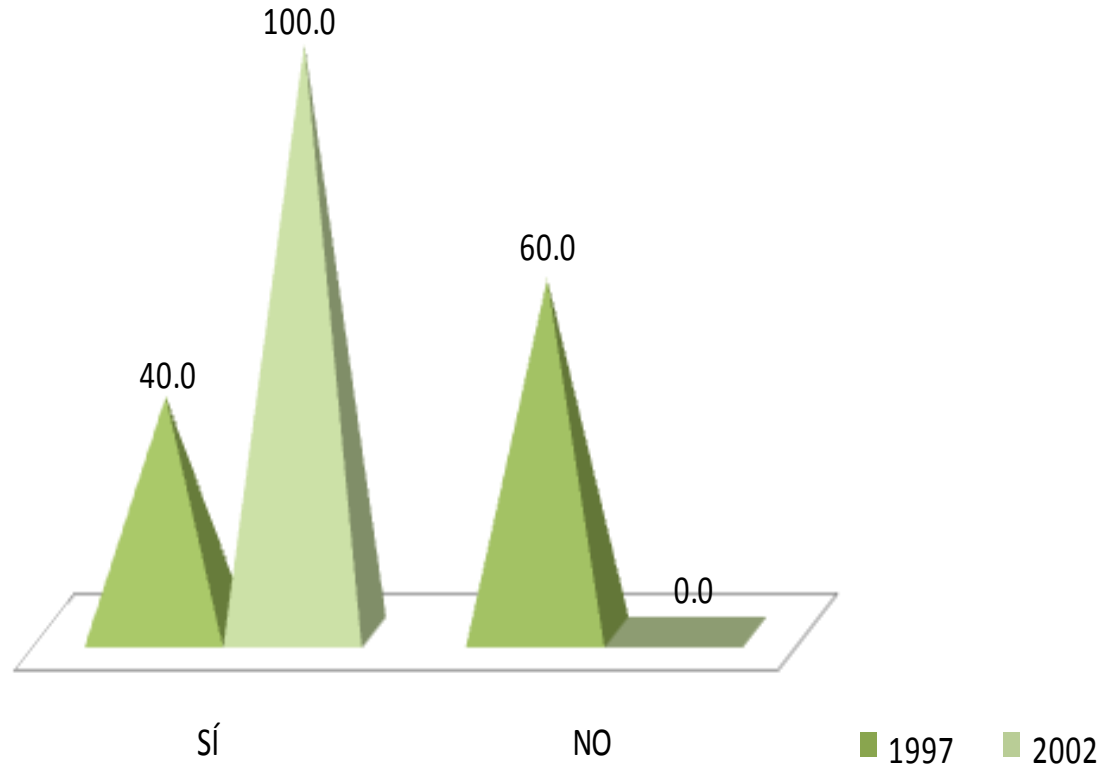


El rendimiento académico promedio mostrado por las generaciones de estudio durante el bachillerato se encuentra primordialmente entre 7 y 8.

## II. TRAYECTORIA ACADÉMICA DEL EGRESADO

### II.2 ELECCIÓN DE LA INSTITUCIÓN Y CARRERA

#### II.2.1 LA INSTITUCIÓN FUE SU PRIMERA ELECCIÓN



El 40.0% egresados del año 1997 y el 100.0% del 2002 eligió a la UAM-Iztapalapa como primera opción.

## II. TRAYECTORIA ACADÉMICA DEL EGRESADO

### II.2 ELECCIÓN DE LA INSTITUCIÓN Y CARRERA

#### II.2.2 TIPO DE INSTITUCIÓN QUE HABÍA ELEGIDO

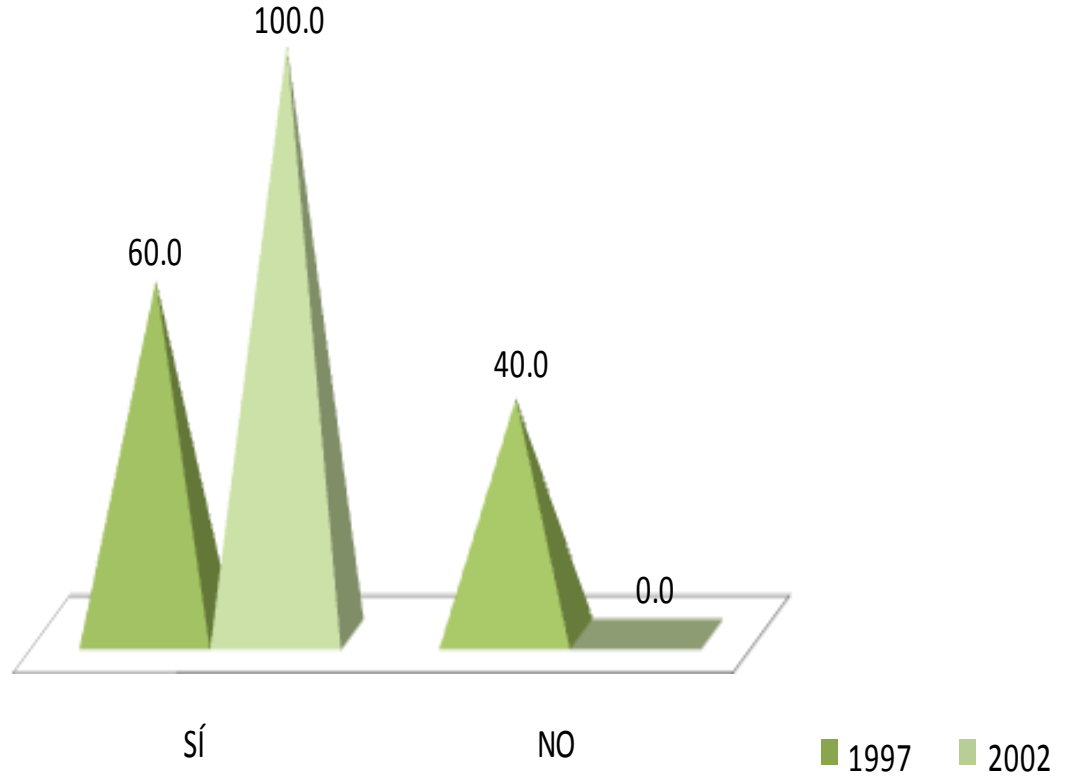
TIPO DE INSTITUCIÓN	1997	2002
	PORCENTAJE	
UNIVERSIDAD PÚBLICA	66.67	0.0
INSTITUTO TECNOLÓGICO PRIVADO	0.0	0.0
UNIVERSIDAD PRIVADA	33.3	0.0
EDUCACIÓN NORMAL	0.0	0.0
INSTITUTO TECNOLÓGICO Y/O POLITÉCNICO PÚBLICO	0.0	0.0
OTRO	0.0	0.0
<b>TOTAL</b>	<b>100</b>	<b>0.0</b>

El 66.67% de la generación 1997, había elegido una Universidad Pública, en tanto que para la generación 2002 no hubo respuesta.

## II. TRAYECTORIA ACADÉMICA DEL EGRESADO

### II.2 ELECCIÓN DE LA INSTITUCIÓN Y CARRERA

#### II.2.3 LA CARRERA FUE SU PRIMERA ELECCIÓN



En lo relativo a la elección de la carrera, el 60.0% y el 100.0% respectivamente, manifestó haber cursado su primera opción.

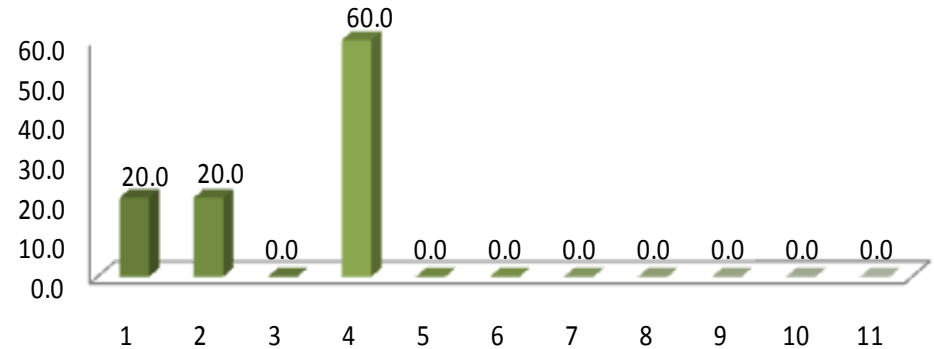


1. EL PRESTIGIO DE LA INSTITUCIÓN
2. MODELO ACADÉMICO
3. LA CARRERA SÓLO SE OFRECÍA EN ESTA INSTITUCIÓN
4. SU CERCANÍA GEOGRÁFICA A MI DOMICILIO
5. EL COSTO DE INSCRIPCIÓN Y CUOTAS
6. SUS FECHAS DE INGRESO
7. FACILIDAD DE INGRESO
8. CONSEJO DE PROFESORES
9. CONSEJO DE ORIENTADORES
10. CONSEJO DE FAMILIARES Y AMIGOS
11. OTRO

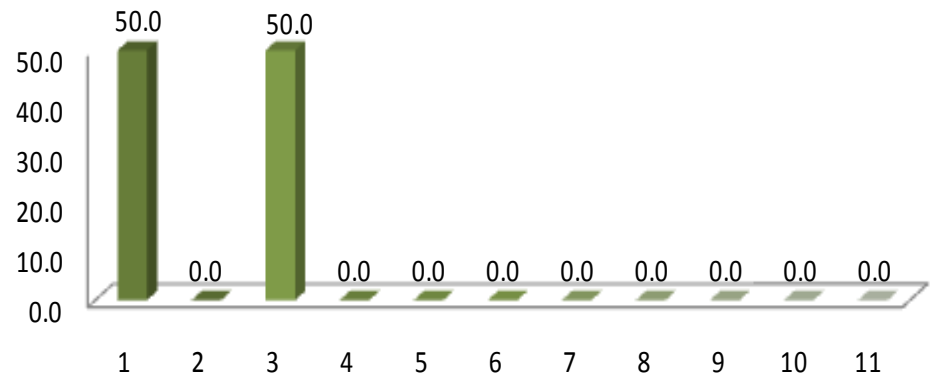
## II. TRAYECTORIA ACADÉMICA DEL EGRESADO

### II.3 RAZONES QUE INFLUYERON PARA ELEGIR LA UAM

1997



2002



Las razones más importantes que influyeron para elección de la UAM en la generación 1997 de estudio fue: la cercanía al domicilio, para la generación 2002 fueron: el prestigio de la institución y la carrera solo la ofrecía la institución.

## II. TRAYECTORIA ACADÉMICA DEL EGRESADO

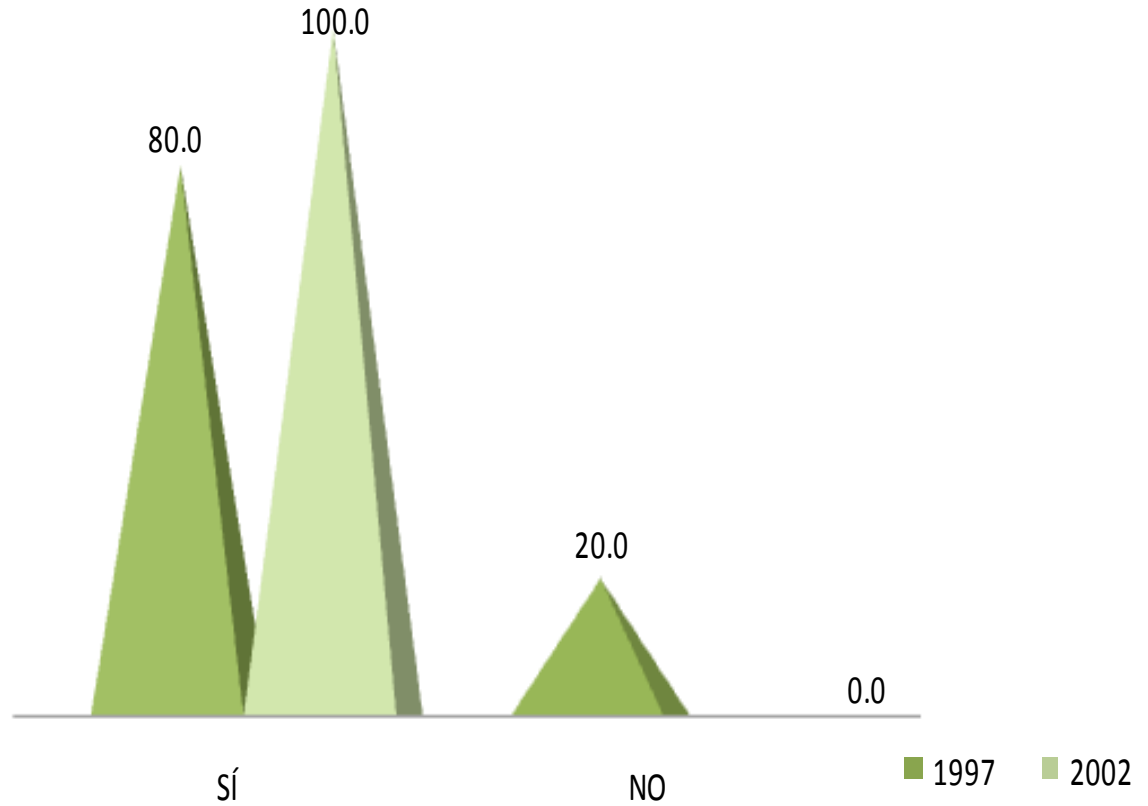
### II.4 RAZONES QUE INFLUYERON PARA ELEGIR LA LICENCIATURA

ELECCIÓN DE LA CARRERA	1997	2002
	PORCENTAJE	
EL PRESTIGO DE LA CARRERA	0.0	0.0
LA CARRERA ES DE ALTA DEMANDA EN EL MERCADO LABORAL	20.0	0.0
A LOS EGRESADOS DE LA CARRERA LES PAGAN BIEN	0.0	0.0
FACILIDAD DE INGRESO	0.0	0.0
EL CONTENIDO DEL PLAN DE ESTUDIOS	0.0	0.0
LA DURACIÓN DE LOS ESTUDIOS	0.0	0.0
POSIBILIDADES DE DESARROLLO PERSONAL Y/O PROFESIONAL	20.0	0.0
POR TENER VOCACIÓN Y HABILIDADES PERSONALES	40.0	100.0
CONSEJO DE FAMILIARES Y AMIGOS	0.0	0.0
CONSEJO DE PROFESORES	0.0	0.0
CONSEJO DE ORIENTADORES	0.0	0.0
POR TRADICIÓN FAMILIAR	0.0	0.0
OTRO	0.0	0.0
<b>TOTAL</b>	<b>100.00</b>	<b>100.00</b>

La razón más importante que determinaron la elección de la carrera en ambas generaciones fue: la vocación y habilidades personales .

## II. TRAYECTORIA ACADÉMICA DEL EGRESADO

### II.5 ESTUDIOS DE LICENCIATURA II.5.1 REALIZÓ SU SERVICIO SOCIAL

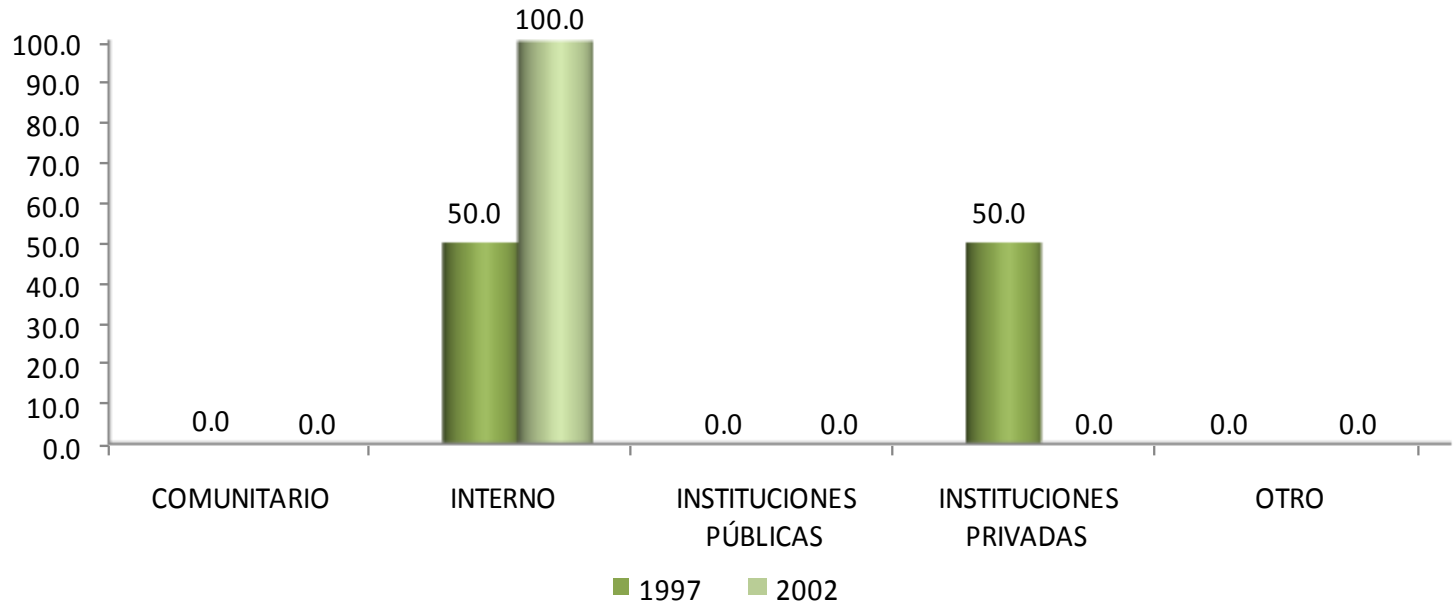


El 80.0% y el 100.0% de los egresados de 1997 y 2002, respectivamente, cubrió satisfactoriamente el Servicio Social.

## II. TRAYECTORIA ACADÉMICA DEL EGRESADO

### II.5 ESTUDIOS DE LICENCIATURA

#### II.5.2 TIPO DE SERVICIO SOCIAL



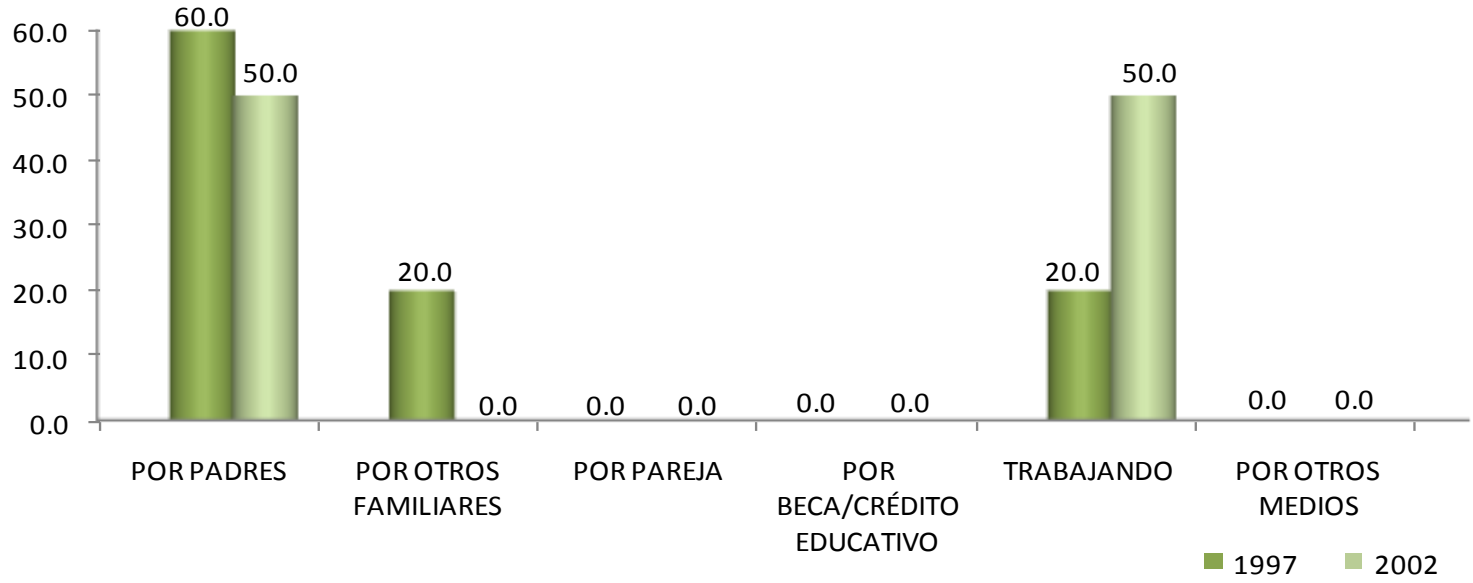
El 50.0% los egresados de 1997 prestaron su servicio social dentro de la universidad e instituciones privadas, y el 100% de los egresados de 2002 dentro de la universidad.

TIPO	1997	2002
	PORCENTAJE	
COMUNITARIO	0.0	0.0
INTERNO	50.0	100.0
INSTITUCIONES PÚBLICAS	0.0	0.0
INSTITUCIONES PRIVADAS	50.0	0.0
OTRO	0.0	0.0
<b>TOTAL</b>	<b>100</b>	<b>100</b>

## II. TRAYECTORIA ACADÉMICA DEL EGRESADO

### II.5 ESTUDIOS DE LICENCIATURA

#### II.5.3 SUSTENTO ECONÓMICO DURANTE SUS ESTUDIOS



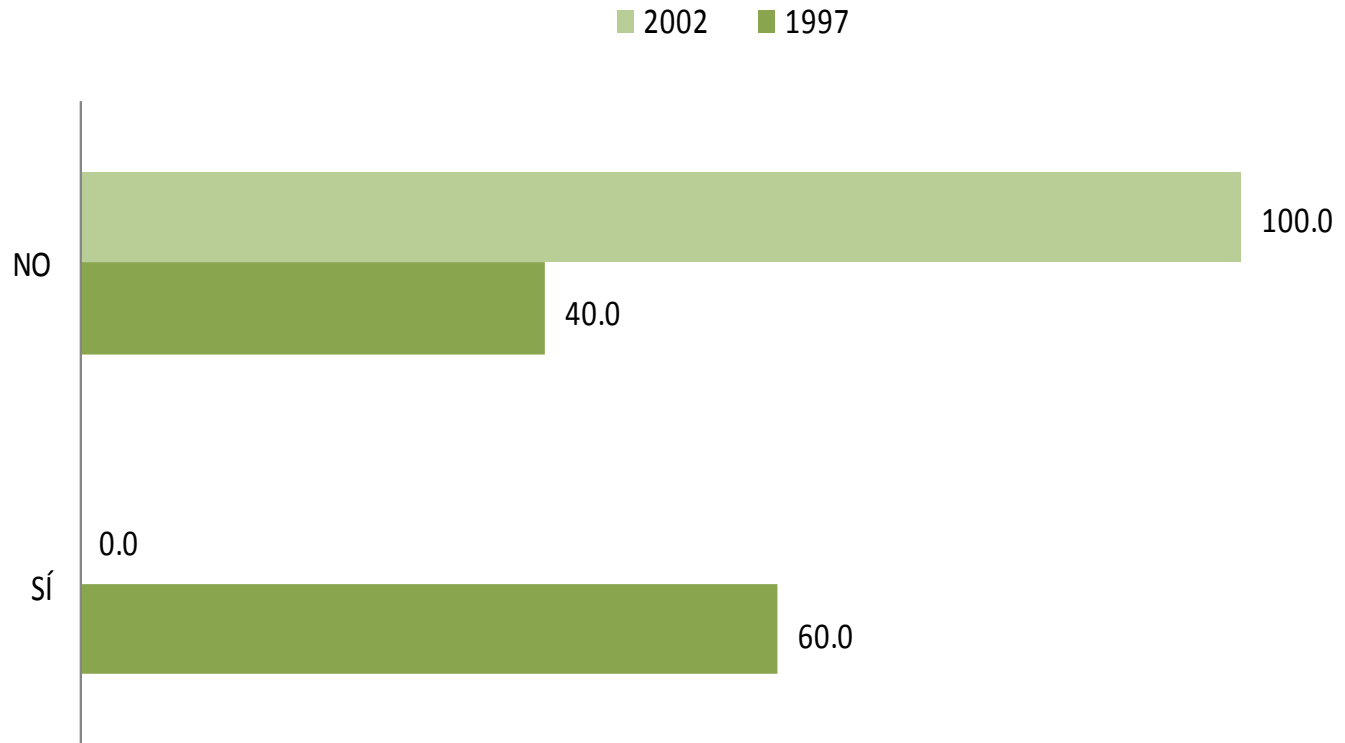
La fuente de sustento más importante de los egresados durante sus estudios de licenciatura para la generación 1997 lo constituye el apoyo económico de los padres, para la generación 2002 son provenientes del apoyo económico de los padres y empleo propio.

SUSTENTO ECONÓMICO	1997	2002
	PORCENTAJE	
PADRES	60.0	50.0
OTROS FAMILIARES	20.0	0.0
PAREJA	0.0	0.0
BECA / CRÉDITO EDUCATIVO	0.0	0.0
TRABAJANDO	20.0	50.0
OTROS MEDIOS	0.0	0.0
<b>TOTAL</b>	<b>100</b>	<b>100</b>

## II. TRAYECTORIA ACADÉMICA DEL EGRESADO

### II.6 CONTINUACIÓN DE LA FORMACIÓN

#### II.6.1 OPTÓ POR OTRO TIPO DE ESTUDIOS



El 60.0% de los egresados de la generación 1997 optó por algún tipo de estudios posterior a la licenciatura, mientras que para la generación 2002 no hubo respuesta.

## II. TRAYECTORIA ACADÉMICA DEL EGRESADO

### II.6 CONTINUACIÓN DE LA FORMACIÓN

#### II.6.2 MESES DE ESCOLARIDAD CURSADOS Y APROBADOS DESPUÉS DE LA LICENCIATURA

MESES	1997	2002
	PORCENTAJE	
HASTA 10	33.3	0.0
ENTRE 11 Y 20	0.0	0.0
ENTRE 21 Y 30	33.4	0.0
ENTRE 31 Y 40	0.0	0.0
ENTRE 41 Y 50	33.3	100.0
MÁS DE 50	0.0	0.0
<b>TOTAL</b>	<b>100</b>	<b>100.0</b>

El 33.4% de la generación 1997 cursó entre 21 y 30 meses después de la licenciatura y el 100.0% de los egresados de la generación 2002 entre 41 y 50 meses.



unidad  
iztapa

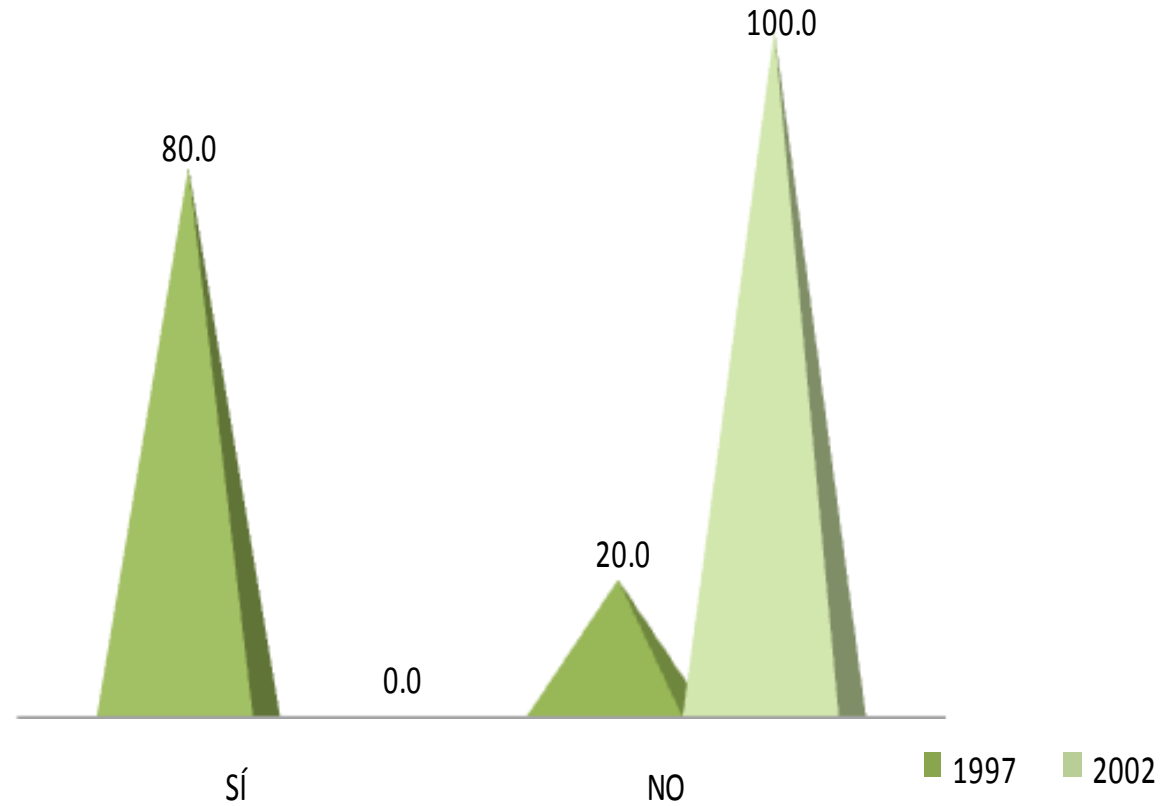
inicio

Matemáticas

# III. TRAYECTORIA Y UBICACIÓN EN EL MERCADO LABORAL

### III. TRAYECTORIA Y UBICACIÓN EN EL MERCADO LABORAL

#### III.1 EMPLEO ACTUAL III.1.1 TRABAJA ACTUALMENTE

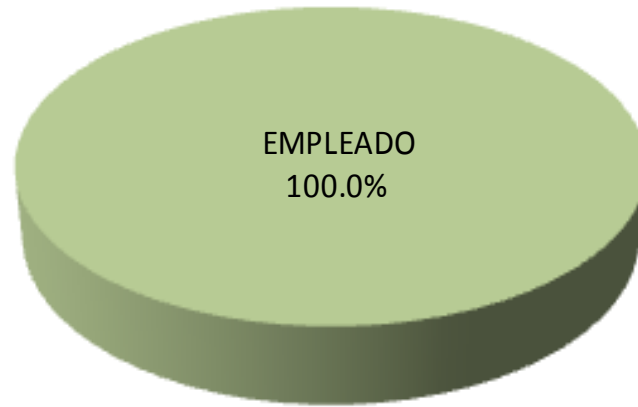


Actualmente, alrededor de ocho de cada diez egresados de las generaciones 1997, trabaja actualmente, mientras que para la generación 2002, no hubo respuesta.

### III. TRAYECTORIA Y UBICACIÓN EN EL MERCADO LABORAL

#### III.1 EMPLEO ACTUAL

##### III.1.2 EN ESTE TRABAJO ES



**1997**

En lo referente a la posición laboral que tienen actualmente los egresados el 100.0% de la generación 1997 reporta ser empleado.

unidad  
iztapalapa

inicio

Matemáticas

### III. TRAYECTORIA Y UBICACIÓN EN EL MERCADO LABORAL

#### III.1 EMPLEO ACTUAL

##### III.1.3 PUESTO ACTUAL

PUESTO	1997	2002
	PORCENTAJE	
DIRECTOR GENERAL	0.0	0.0
DUEÑO O SOCIO DE UNA EMPRESA, DESPACHO, RANCHO	0.0	0.0
PROFESIONAL INDEPENDIENTE	25.0	0.0
GERENTE / DIRECTOR DE ÁREA	0.0	0.0
SUBGERENTE / SUBDIRECTOR DE ÁREA	0.0	0.0
JEFE DE DEPARTAMENTO	0.0	0.0
EJECUTIVO DE CUENTA	0.0	0.0
JEFE DE OFICINA / SECCIÓN / ÁREA	0.0	0.0
EMPLEADO PROFESIONAL	75.0	0.0
SUPERVISOR	0.0	0.0
ANALISTA ESPECIALIZADO	0.0	0.0
VENDEDOR EN ESTABLECIMIENTO	0.0	0.0
ASISTENTE	0.0	0.0
AYUDANTE	0.0	0.0
POR CUENTA PROPIA NO PROFESIONAL	0.0	0.0
EMPLEADO NO PROFESIONAL	0.0	0.0
AUXILIAR	0.0	0.0
OTRO	0.0	0.0
<b>TOTAL</b>	<b>100</b>	<b>0.0</b>

Predominantemente, el puesto que ocupan los egresados de la generación 1997 son empleado profesional, mientras que para la generación 2002 no hubo respuesta.

### III. TRAYECTORIA Y UBICACIÓN EN EL MERCADO LABORAL

#### III.1 EMPLEO ACTUAL

##### III.1.4 GIRO DE LA EMPRESA ACTUAL

1997					
GIRO	MICRO	PEQUEÑA	MEDIANA	GRANDE	TOTAL
	PORCENTAJE				
TRANSPORTE, COMUNICACIÓN Y SERVICIOS	25.0	0.0	0.0	75.0	100
COMERCIO	0.0	0.0	0.0	0.0	0.0
AGROPECUARIO, MINERÍA, EXTRACCIÓN E INDUSTRIA	75.0	0.0	25.0	0.0	100
<b>PROMEDIO</b>	<b>50.0</b>	<b>0.0</b>	<b>12.5</b>	<b>37.5</b>	<b>100</b>

2002					
GIRO	MICRO	PEQUEÑA	MEDIANA	GRANDE	TOTAL
	PORCENTAJE				
TRANSPORTE, COMUNICACIÓN Y SERVICIOS	0.0	0.0	0.0	0.0	0.0
COMERCIO	0.0	0.0	0.0	0.0	0.0
AGROPECUARIO, MINERÍA, EXTRACCIÓN E INDUSTRIA	0.0	0.0	0.0	0.0	0.0
<b>PROMEDIO</b>	<b>0.0</b>	<b>0.0</b>	<b>0.0</b>	<b>0.0</b>	<b>0.0</b>

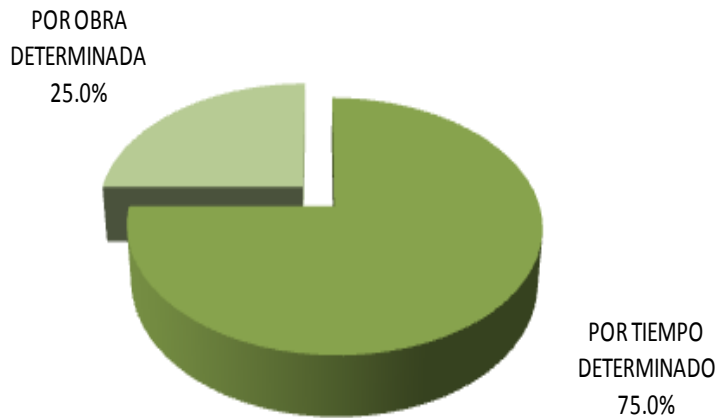
Por tamaño de la empresa, los egresados de la generación 1997 laboran principalmente en empresas micro, mientras que para la generación 2002 no hubo respuesta.

### III. TRAYECTORIA Y UBICACIÓN EN EL MERCADO LABORAL

#### III.1 EMPLEO ACTUAL

##### III.1.5 TIPO DE CONTRATACIÓN DEL TRABAJO ACTUAL

Por tipo de contratación, los egresados de la generación 1997 trabaja principalmente por obra determinada; 75.0%.

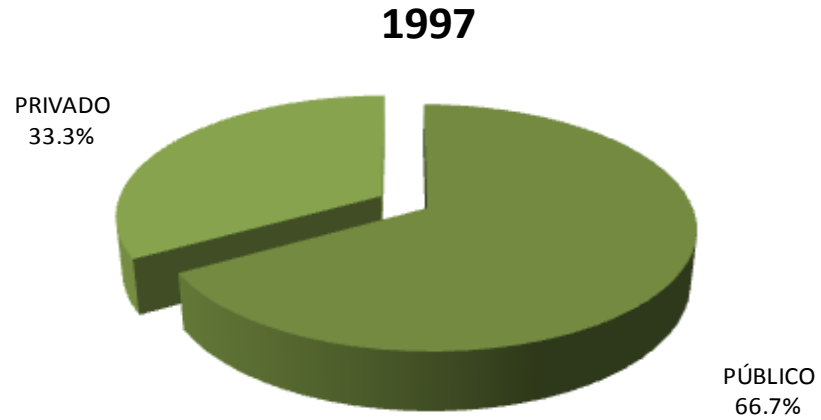


1997

### III. TRAYECTORIA Y UBICACIÓN EN EL MERCADO LABORAL

#### III.1 EMPLEO ACTUAL

##### III.1.6 RÉGIMEN JURÍDICO DE LA EMPRESA/INSTITUCIÓN DEL TRABAJO ACTUAL



En lo relativo al régimen jurídico de la empresa donde laboran los egresados de la generación 1997, la mayoría se desempeña en empresas y/o instituciones públicas (66.7%).

### III. TRAYECTORIA Y UBICACIÓN EN EL MERCADO LABORAL

#### III.1 EMPLEO ACTUAL

##### III.1.7 INGRESO MENSUAL NETO ACTUAL

INGRESOS	1997	2002
	PORCENTAJE	
HASTA 10,000	75.0	0.0
ENTRE 10,001 y 20,000	25.0	0.0
ENTRE 20,001 y 30,000	0.0	0.0
ENTRE 30,001 y 40,000	0.0	0.0
ENTRE 40,001 y 50,000	0.0	0.0
MÁS DE 50,000	0.0	0.0
<b>TOTAL</b>	<b>100</b>	<b>0.0</b>

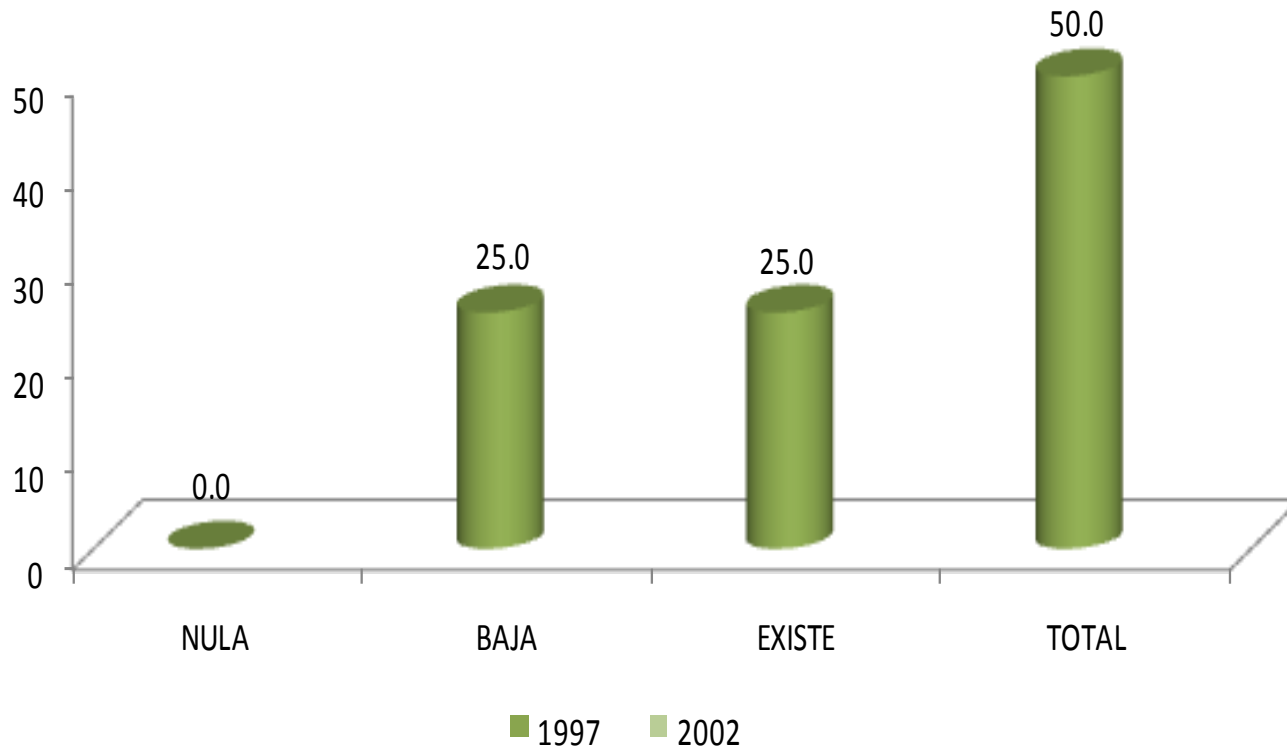
En cuanto al nivel de ingresos, la generación 1997 reporta un ingreso mensual de hasta 10,000 pesos, mientras que para la generación 2002 no hubo respuesta.



### III. TRAYECTORIA Y UBICACIÓN EN EL MERCADO LABORAL

#### III.1 EMPLEO ACTUAL

##### III.1.8 COINCIDENCIA DE ACTIVIDAD ACTUAL CON ESTUDIOS



El 50% de la generación 1997 declara que el nivel de coincidencia entre su actividad laboral actual y sus estudios de licenciatura corresponde en su totalidad, mientras que para la generación 2002 no hubo respuesta.

### III. TRAYECTORIA Y UBICACIÓN EN EL MERCADO LABORAL

#### III.1 EMPLEO ACTUAL

##### III.1.9 SECTOR ECONÓMICO DEL TRABAJO ACTUAL

SECTOR ECONÓMICO	1997 %	2002 %
AGRÍCOLA-GANADERO, SILVÍCOLA, ETC.	0.0	0.0
INDUSTRIA EXTRACTIVA	0.0	0.0
INDUSTRIA DE LA TRANSFORMACIÓN	0.0	0.0
INDUSTRIA DE LA CONSTRUCCIÓN	0.0	0.0
COMERCIO	0.0	0.0
SERVICIOS BANCARIOS, FINANCIEROS Y SEGUROS	0.0	0.0
TRANSPORTE/COMUNICACIONES	0.0	0.0
TURISMO	0.0	0.0
EDUCACIÓN	75.0	0.0
SERVICIOS PROFESIONALES Y TÉCNICOS	25.0	0.0
SERVICIOS DE SALUD	0.0	0.0
SERVICIOS DE GOBIERNO	0.0	0.0
ORGANIZACIÓN NO GUBERNAMENTAL	0.0	0.0
OTRO	0.0	0.0
<b>TOTAL</b>	<b>100.00</b>	<b>0.00</b>

La mayor parte de los egresados de 1997, se desempeña predominantemente en el sector educativo, mientras que para la generación 2002 no hubo repuesta.

### III. TRAYECTORIA Y UBICACIÓN EN EL MERCADO LABORAL

unidad  
iztapa

inicio

Matemáticas

ACTIVIDAD	1997 %	2002 %
DIRECCIÓN	0.0	0.0
COORDINACIÓN	0.0	0.0
DIRECCIÓN DE PROYECTOS	0.0	0.0
COORDINACIÓN DE PROYECTOS	0.0	0.0
DIRECCIÓN DE OBRAS	0.0	0.0
COORDINACIÓN DE OBRAS	0.0	0.0
ANÁLISIS DE SISTEMAS	25.0	0.0
PLANEACIÓN	0.0	0.0
PROGRAMACIÓN	0.0	0.0
EVALUACIÓN	0.0	0.0
SUPERVISIÓN	0.0	0.0
MANTENIMIENTO	0.0	0.0
DIAGNÓSTICO	0.0	0.0
INVESTIGACIÓN	0.0	0.0
ANÁLISIS FINANCIERO	0.0	0.0
DOCENCIA	50.0	0.0
CAPACITACIÓN	0.0	0.0
ASESORÍA ESPECIALIZADA	0.0	0.0
CONSULTORÍA	0.0	0.0
ASESORÍA TÉCNICA	0.0	0.0
COMERCIALIZACIÓN	0.0	0.0
CONTROL DE CALIDAD	0.0	0.0
ATENCIÓN A PACIENTES	0.0	0.0
ATENCIÓN PSICOLÓGICA	0.0	0.0
TRABAJO EDITORIAL	0.0	0.0
ACTIVIDADES DE ORGANIZACIÓN	0.0	0.0
ACTIVIDADES ADMINISTRATIVAS	0.0	0.0
PUBLICIDAD	0.0	0.0
ATENCIÓN A CLIENTES/USUARIOS	0.0	0.0
OTRA	25.0	0.0
<b>TOTAL</b>	<b>100.00</b>	<b>0.0</b>

#### III.1 EMPLEO ACTUAL

##### III.1.10 PRINCIPAL ACTIVIDAD QUE DESEMPEÑA ACTUALMENTE

Por tipo de actividad que desempeñan en la actualidad los egresados de la generación 1997, destaca docencia (50.0%), mientras que para la generación 2002, no hubo respuesta,

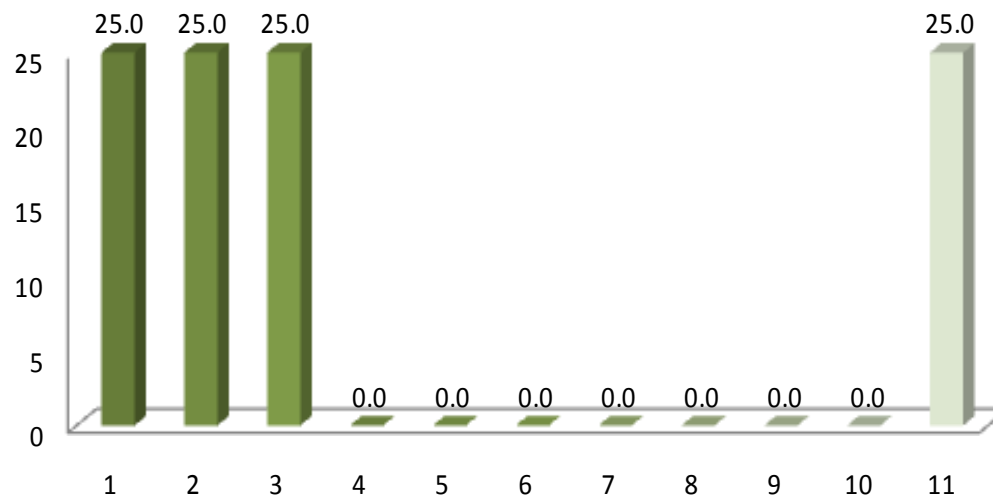
### III. TRAYECTORIA Y UBICACIÓN EN EL MERCADO LABORAL

#### III.1 EMPLEO ACTUAL

##### III.1.11 MEDIO PRINCIPAL A TRAVÉS DEL CUAL ENCONTRO EL EMPLEO ACTUAL

1. POR BOLSA DE TRABAJO
2. POR ANUNCIO EN EL PERIÓDICO
3. POR INVITACIÓN EXPRESA DE UNA EMPRESA O INSTITUCIÓN
4. POR RECOMENDACIÓN DE AMIGOS DE LA LICENCIATURA
5. POR RECOMENDACIÓN DE UN PROFESOR
6. POR RECOMENDACIÓN DE UN AMIGO O FAMILIAR
7. POR RELACIONES HECHAS EN EMPLEOS ANTERIORES
8. DECIDÍ CREAR MI PROPIO NEGOCIO, DESPACHO, EMPRESA
9. ME INTEGRÉ AL NEGOCIO FAMILIAR
10. POR SERVICIO SOCIAL
11. OTRO

1997

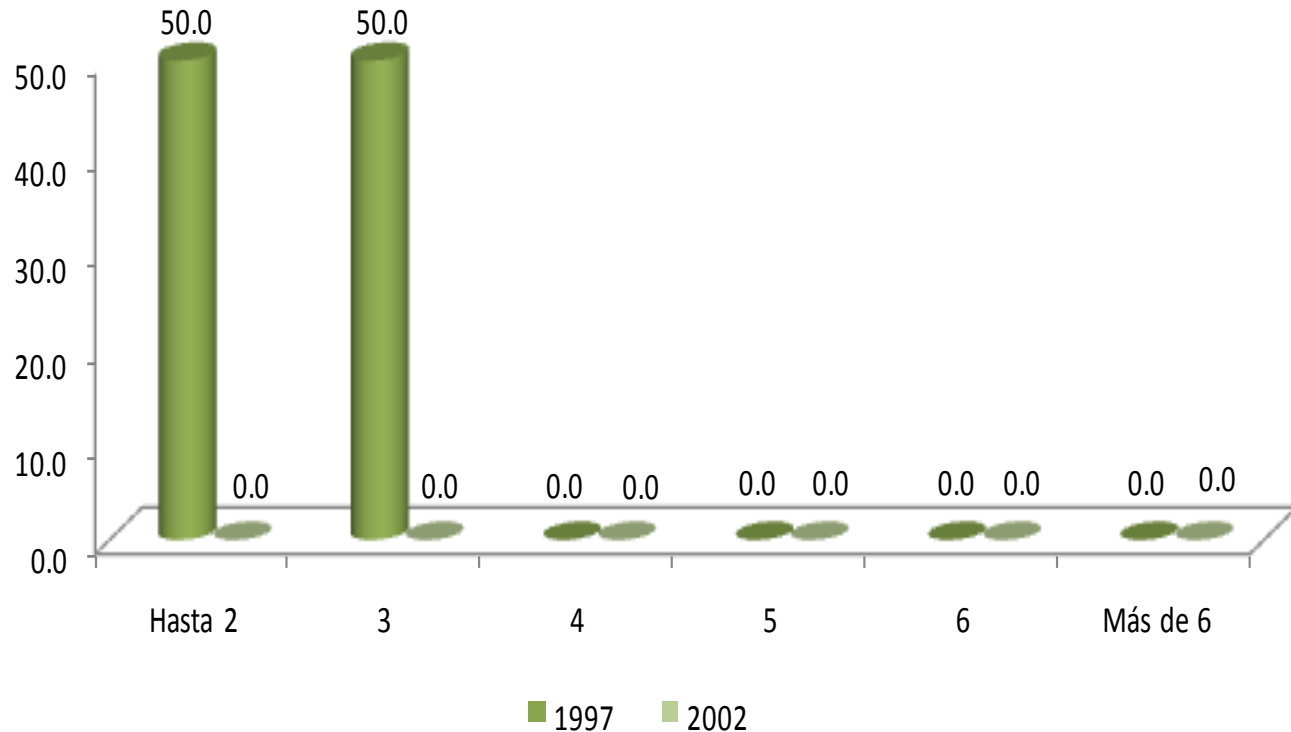


En términos generales, los medios más importantes para la obtención del empleo actual fueron en el caso de la generación de egreso 1997: a) bolsa de trabajo, b) por anuncio en el periódico, c) invitación expresa de una empresa o institución y d) otro.

### III. TRAYECTORIA Y UBICACIÓN EN EL MERCADO LABORAL

#### III.1 EMPLEO ACTUAL

##### III.1.12 TRABAJOS PRINCIPALES DESDE EL EGRESO

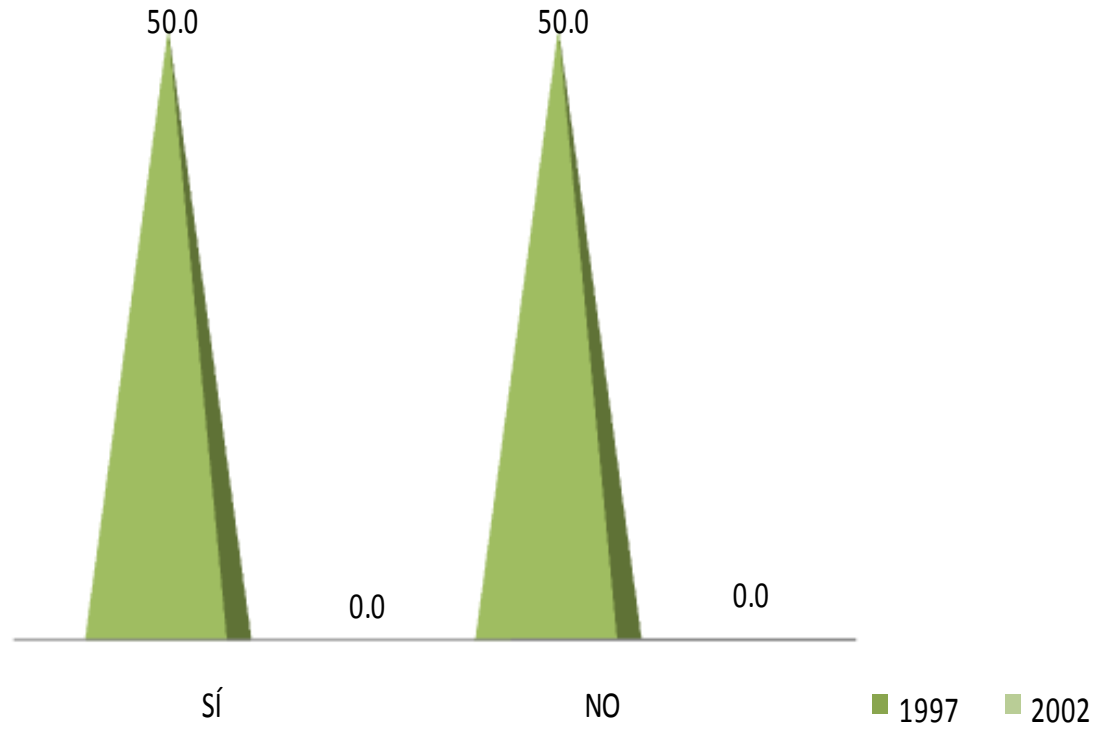


Respecto al número de trabajos que han tenido los egresados, la generación 1997 manifestó haber tenido dos y tres empleos desde el egreso (50.0%) cada uno, mientras que para los egresados en 2002, no hubo respuesta.

### III. TRAYECTORIA Y UBICACIÓN EN EL MERCADO LABORAL

#### III.1 EMPLEO ACTUAL

##### III.1.13 ADEMÁS DE SU EMPLEO TIENE OTRA ACTIVIDAD REMUNERADA

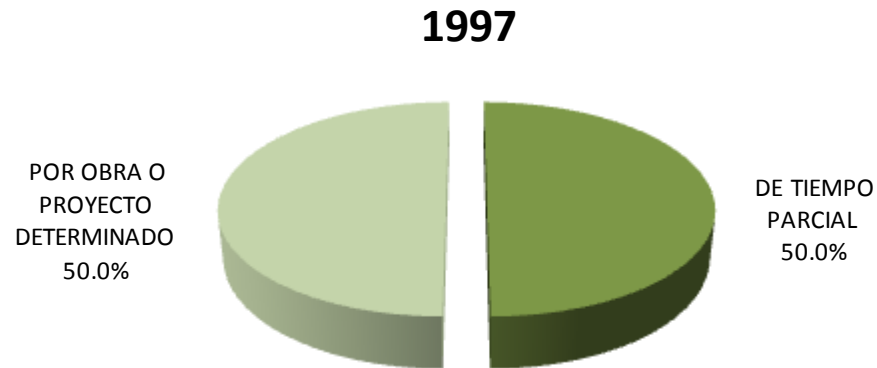


El 50.0% de la generación 1997, declaró tener una actividad adicional remunerada, en tanto que la generación 2002 no se obtuvo respuesta.

### III. TRAYECTORIA Y UBICACIÓN EN EL MERCADO LABORAL

#### III.1 EMPLEO ACTUAL III.1.14 ESTA ACTIVIDAD ES

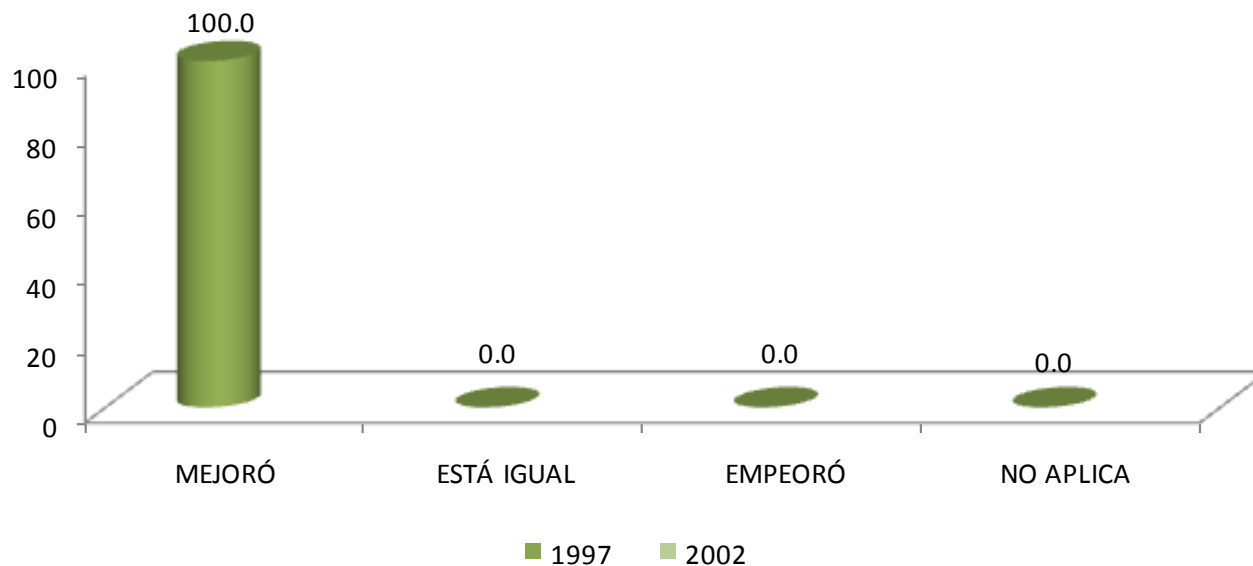
El 50.0% de la generación 1997 declaró que su actividad adicional remunerada es por obra o proyecto determinado y con el mismo porcentaje de tiempo parcial.



### III. TRAYECTORIA Y UBICACIÓN EN EL MERCADO LABORAL

#### III.1 EMPLEO ACTUAL

##### III.1.15 COMPARACIÓN DEL PUESTO DEL 1er EMPLEO, CON EMPLEO ACTUAL



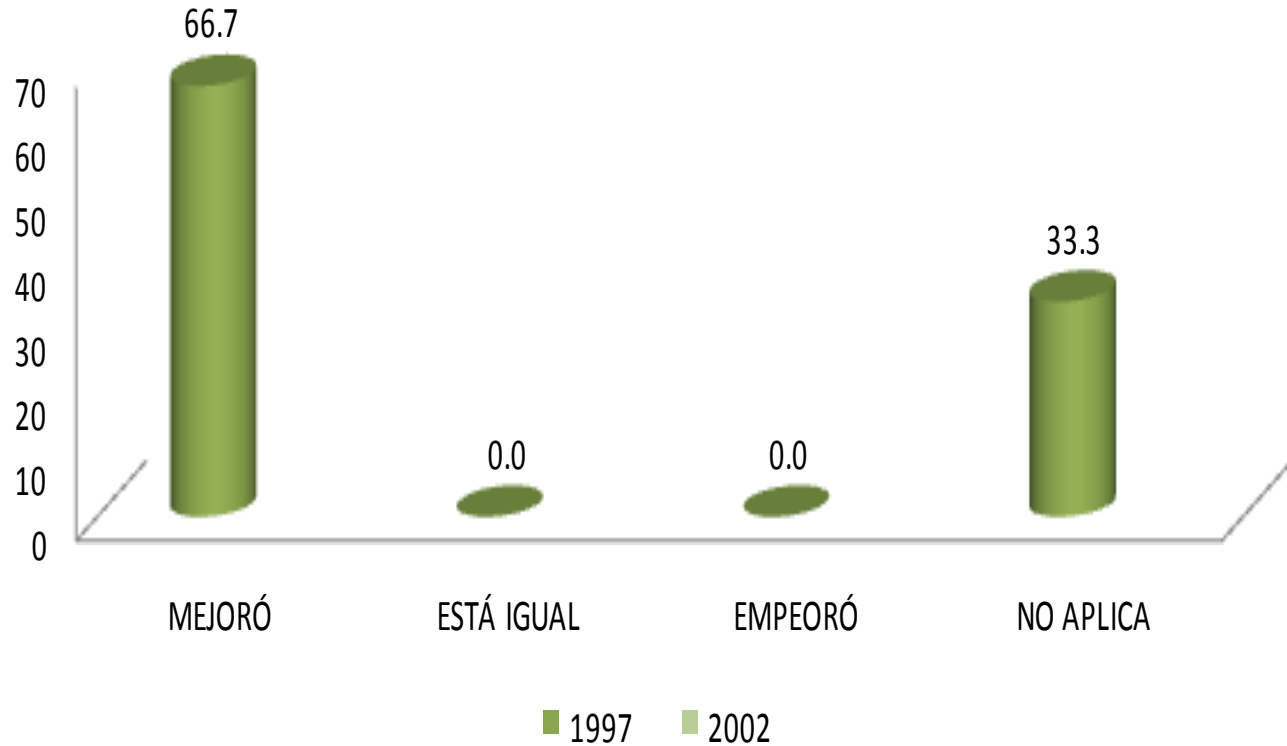
Entre su empleo posterior a la carrera y su empleo actual, la generación 1997 señala que en su mayoría experimentaron mejorías en este indicador 100.0%, en tanto que la generación 2002 no hubo respuesta.



### III. TRAYECTORIA Y UBICACIÓN EN EL MERCADO LABORAL

#### III.1 EMPLEO ACTUAL

##### III.1.16 COMPARACIÓN NIVEL DE INGRESOS AL EGRESO, CON INGRESO ACTUAL



en términos de ingreso, entre su empleo posterior a la carrera y su empleo actual, la generación 1997, señala que en su mayoría experimentaron mejorías 66.7%, en tanto que la generación 2002, no hubo respuesta.

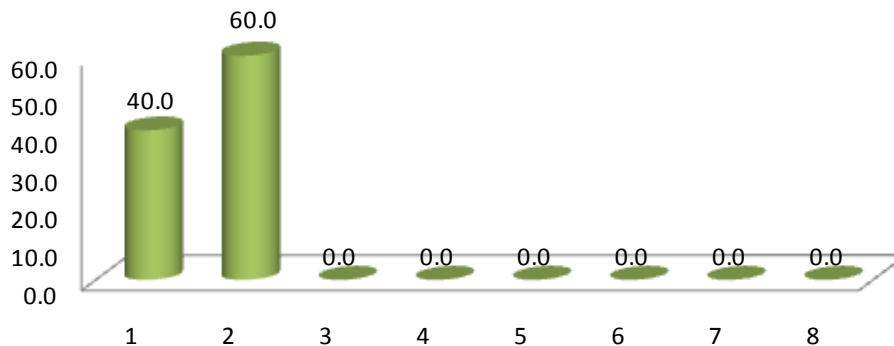
### III. TRAYECTORIA Y UBICACIÓN EN EL MERCADO LABORAL

#### III.1 EMPLEO ACTUAL

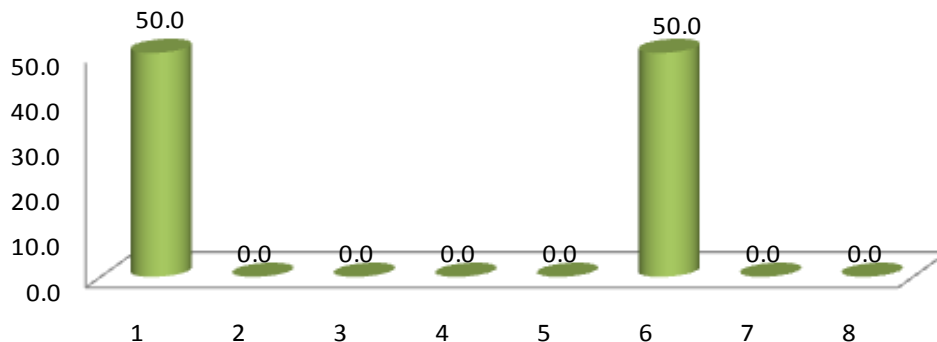
##### III.1.17 ACTUALMENTE BUSCA EMPLEO

- 1. SÍ
- 2. NO, CONTINUÓ EN EL EMPLEO QUE TENGO
- 3. NO, ENCONTRE EMPLEO SIN BUSCAR
- 4. NO, PORQUE DECIDÍ NO TRABAJAR
- 5. NO, PORQUE DECIDÍ PONER MI PROPIO NEGOCIO
- 6. NO, CONTINUÓ ESTUDIANDO
- 7. NO, PORQUE ME CANSÉ DE BUSCAR EMPLEO SIN ÉXITO
- 8. OTRO

1997

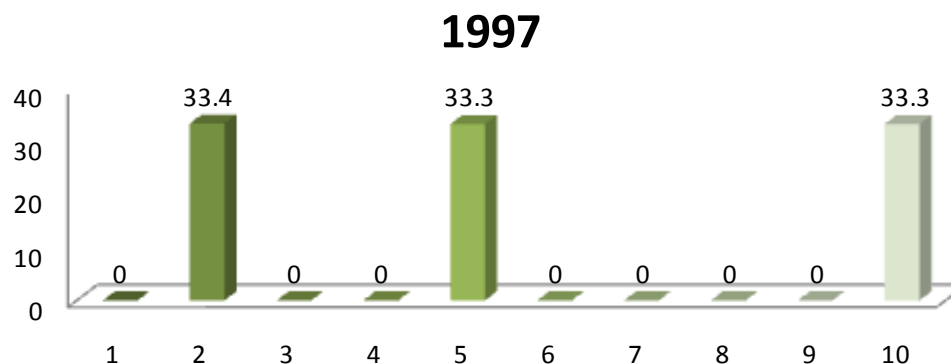


2002



Al preguntarles si actualmente están buscando empleo se obtuvieron las siguientes respuestas: en la generación 1997, el 60.0% contestó que no, continúan en el empleo actual; mientras que en la generación 2002, contestó que sí y no, continua estudiando con 50% cada uno.

1. LLENÉ UNA SOLICITUD DE EMPLEO
2. DIFUNDÍ MI CURRÍCULUM
3. RECURRO A RELACIONES LABORALES PREVIAS
4. RECURRO A COMPAÑEROS
5. TENGO INTENCIONES DE HACER MI PROPIO NEGOCIO / INTEGRARME AL NEGOCIO FAMILIAR
6. HE CONTACTADO A VARIOS EMPLEADORES
7. CONTACTÉ AGENCIA DE EMPLEO
8. RECURRO A FAMILIARES
9. RECURRO A PROFESORES DE LA UAM
10. OTRO



Entre las acciones para conseguir empleo el difundir el currículum se presenta como la respuesta de mayor porcentaje 33.4%, para la generación 1997.

# III. TRAYECTORIA Y UBICACIÓN EN EL MERCADO LABORAL

unidad  
iztapa

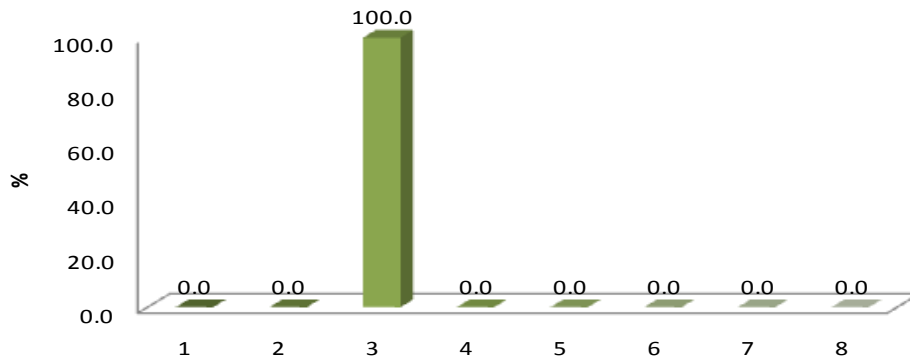
## III.1 EMPLEO ACTUAL

### III.1.19 RAZÓN MÁS IMPORTANTE POR LA QUE NO TRABAJA ACTUALMENTE

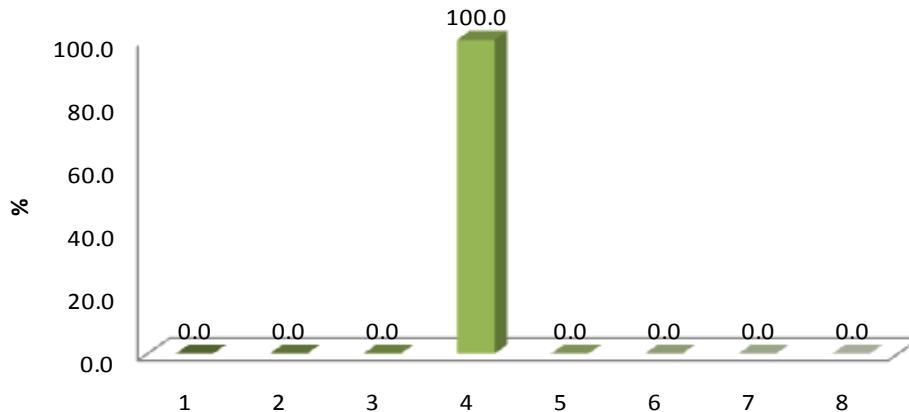
1. NO TRABAJO POR QUE NO ENCONTRÉ, PERO SIGO BUSCANDO
2. NO TRABAJO POR QUE NO ENCONTRÉ, Y YA NO BUSCO
3. ESTOY POR INCORPORARME A UN TRABAJO
4. NO TENGO TRABAJO POR QUE DECIDÍ CONTINUAR ESTUDIANDO
5. NO NECESITO TRABAJAR
6. NO TENGO TRABAJO POR RAZONES DE SALUD
7. NO TENGO TRABAJO PORQUE NO LO HE BUSCADO
8. OTRA

inicio

1997



2002



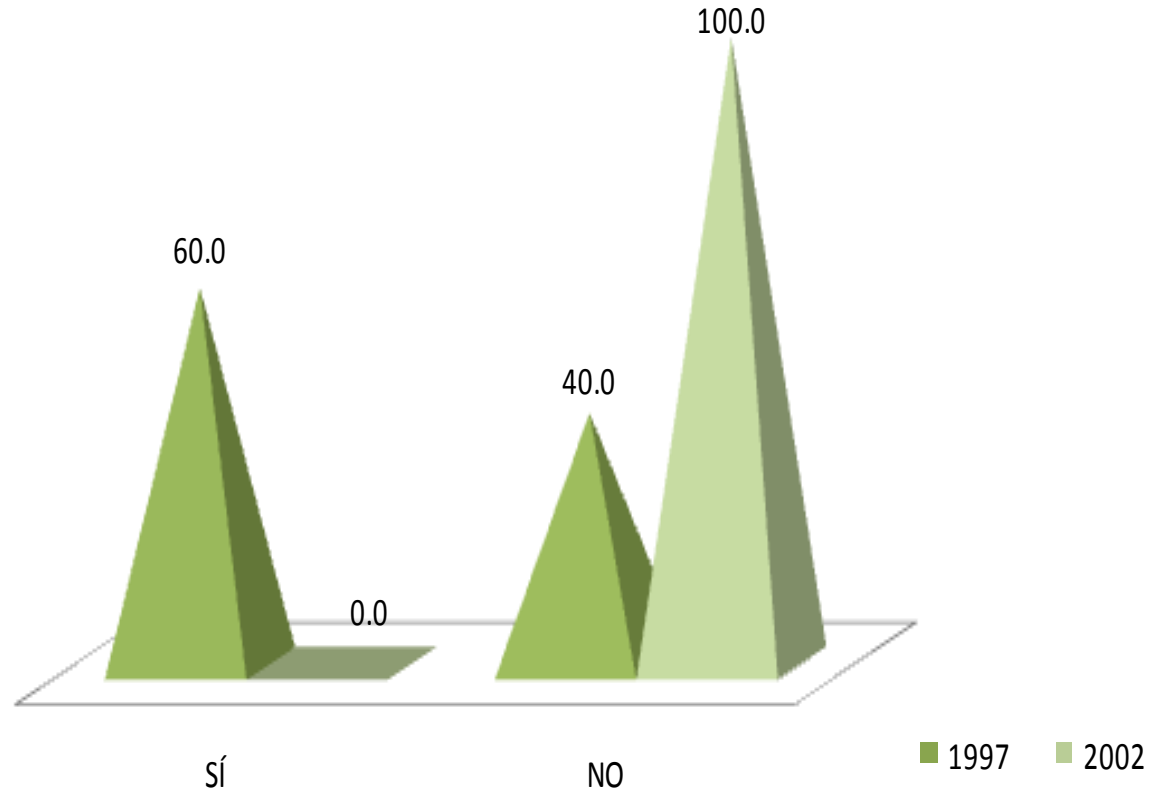
Entre las principales razones del porqué no se encuentran trabajando actualmente, destaca para la generación 1997, esta por incorporarse a un trabajo y para la generación 2002, decidió continuar estudiando.

Matemáticas

### III. TRAYECTORIA Y UBICACIÓN EN EL MERCADO LABORAL

#### III.2 BÚSQUEDA DE TRABAJO EN EL PERIODO INMEDIATAMENTE POSTERIOR AL EGRESO DE LICENCIATURA

##### III.2.1 EMPLEO AL CONCLUIR SUS ESTUDIOS

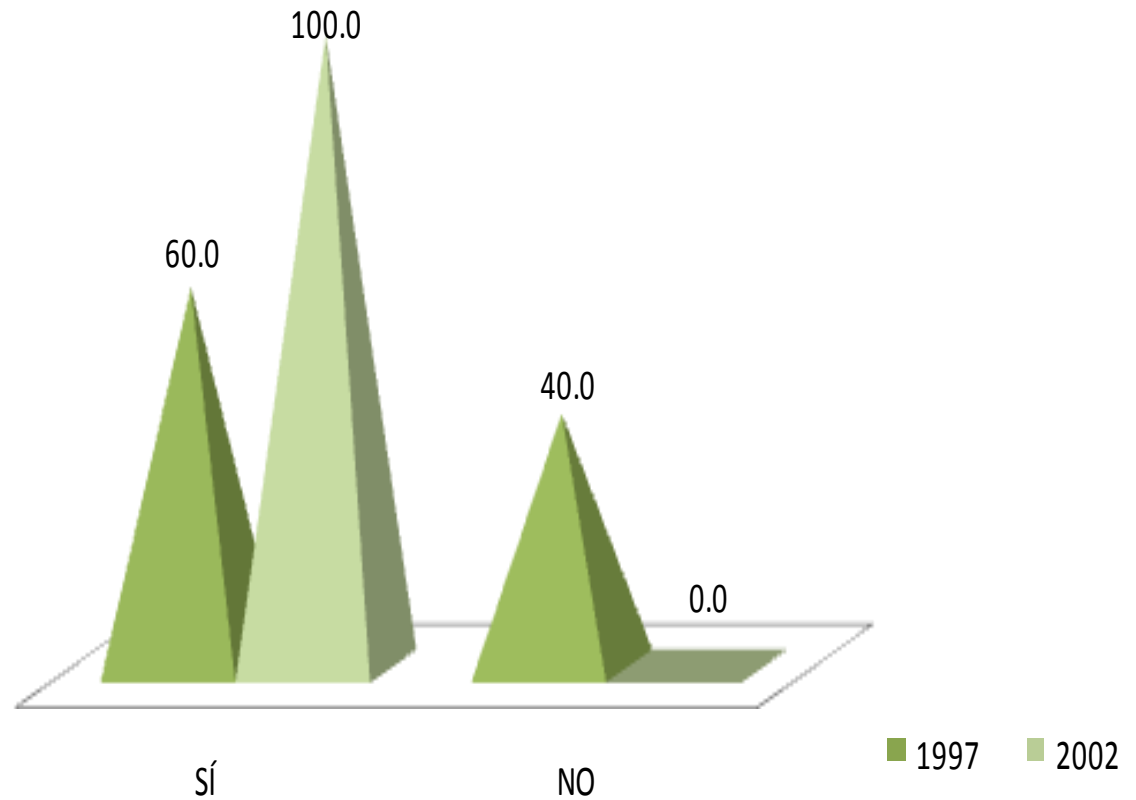


Ante la pregunta ¿tenía empleo al concluir sus estudios? El 60.0% de la generación 1997 contestó en forma afirmativa, en tanto que la generación 2002 no se obtuvo respuesta.

### III. TRAYECTORIA Y UBICACIÓN EN EL MERCADO LABORAL

#### III.2 BÚSQUEDA DE TRABAJO EN EL PERIODO INMEDIATAMENTE POSTERIOR AL EGRESO DE LICENCIATURA

##### III.2.2 AL CONCLUIR SUS ESTUDIOS BUSCÓ ACTIVAMENTE TRABAJO



Al responder si buscó activamente trabajo al concluir sus estudios los resultados obtenidos son 60.0% y 100.0% respectivamente contestó afirmativamente.

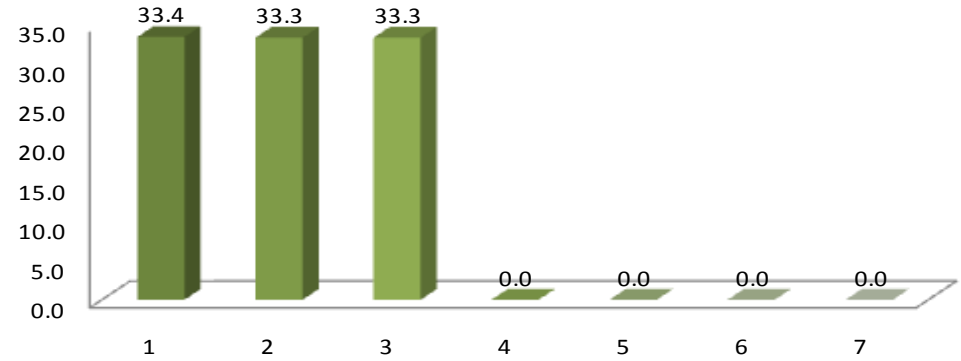
### III. TRAYECTORIA Y UBICACIÓN EN EL MERCADO LABORAL

#### III.2 BÚSQUEDA DE TRABAJO EN EL PERIODO INMEDIATAMENTE POSTERIOR AL EGRESO DE LICENCIATURA

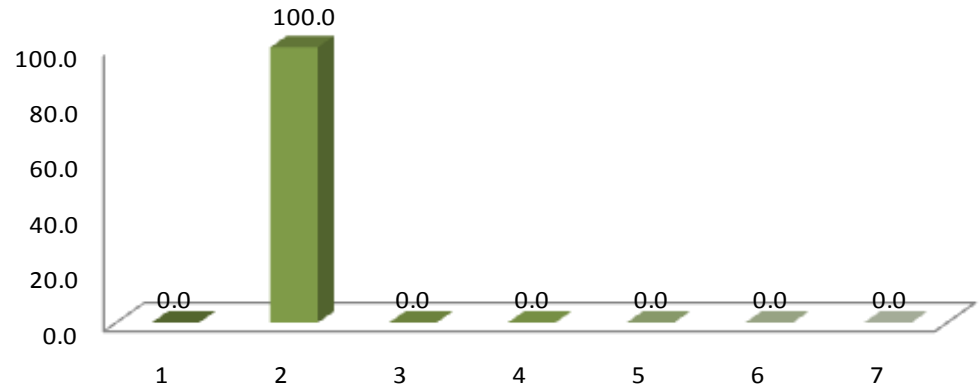
##### III.2.3 TIEMPO QUE LE LLEVÓ CONSEGUIR EMPLEO AL EGRESAR

- 1. MENOS DE SEIS MESES
- 2. DE SEIS MESES A UN AÑO
- 3. DE 1 AÑO 1 DÍA A 2 AÑOS
- 4. MÁS DE 2 AÑOS
- 5. NO ENCONTRÉ Y SEGUÍ EN EL MISMO EMPLEO
- 6. NO ENCONTRÉ EMPLEO QUEDE DESOCUPADO
- 7. OTRO

1997



2002

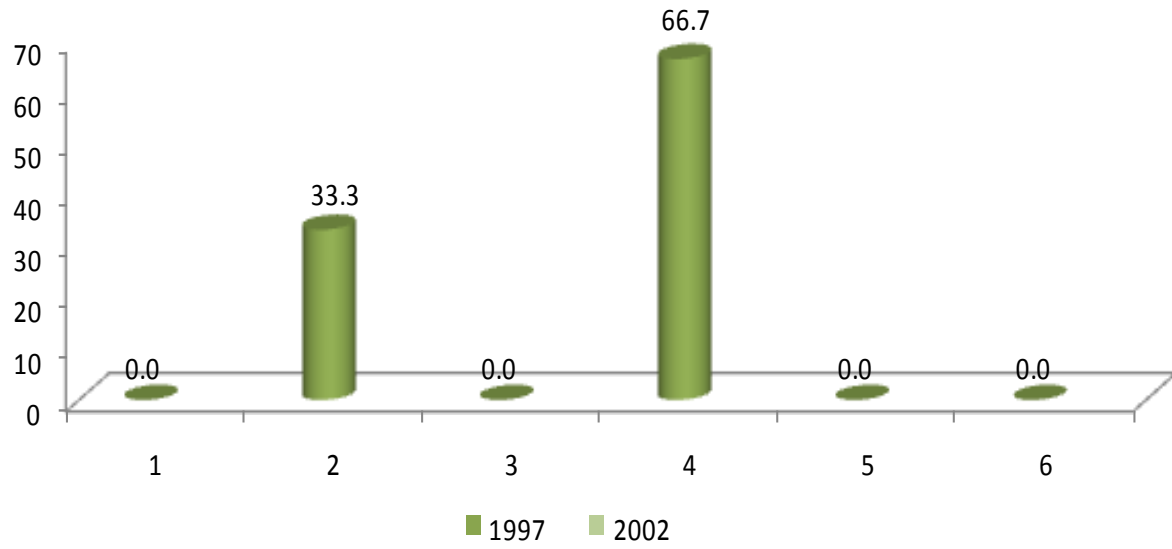


En lo referente al tiempo que les llevó conseguir empleo para la generación 1997 destaca el punto número uno menos de seis meses con el 33.4%, en tanto que para la generación 2002 destaca la opción número dos: de seis meses a un año con el 100.0%.

### III. TRAYECTORIA Y UBICACIÓN EN EL MERCADO LABORAL

#### III.2 BÚSQUEDA DE TRABAJO EN EL PERIODO INMEDIATAMENTE POSTERIOR AL EGRESO DE LICENCIATURA

##### III.2.4 DEMORA Y/O DIFICULTADES PARA CONSEGUIR EMPLEO AL EGRESAR



La percepción de los egresados ante las dificultades de encontrar empleo, se encontró tenía ofertas de trabajo poco atractivas (66.7%), en tanto que la generación 2002 no hubo respuesta.

DEMORA Y/O DIFICULTAD		1997	2002
		PORCENTAJE	
1	ESCALA EXPERIENCIA LABORAL	0.0	0.0
2	LA CARRERA ES POCO CONOCIDA	33.3	0.0
3	SU SITUACIÓN PERSONAL SE LO DIFICULTÓ	0.0	0.0
4	TENÍA OFERTAS DE TRABAJO POCO ATRACTIVAS	66.7	0.0
5	NO HAY SUFICIENTES EMPLEOS	0.0	0.0
6	OTRO	0.0	0.0
<b>TOTAL</b>		<b>100</b>	<b>0.0</b>



### III. TRAYECTORIA Y UBICACIÓN EN EL MERCADO LABORAL

#### III.2 BÚSQUEDA DE TRABAJO EN EL PERIODO INMEDIATAMENTE POSTERIOR AL EGRESO DE LICENCIATURA

##### III.2.5 PRINCIPAL MEDIO A TRAVÉS DEL CUAL ENCONTRÓ EMPLEO AL CONCLUIR ESTUDIOS

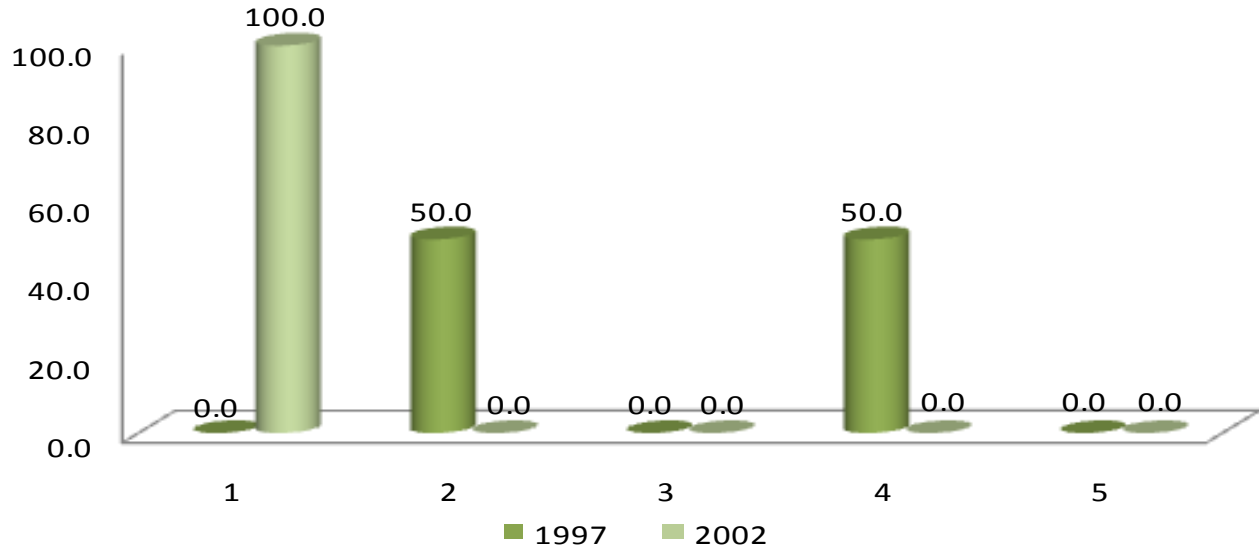
MEDIO	1997	2002
	PORCENTAJE	
BOLSA DE TRABAJO	50.0	0.0
ANUNCIO DE PERIÓDICO	50.0	100.0
INVITACIÓN EXPRESA DE UNA EMPRESA O INSTITUCIÓN	0.0	0.0
RECOMENDACIÓN DE AMIGOS DE LICENCIATURA	0.0	0.0
RECOMENDACIÓN DE UN PROFESOR	0.0	0.0
RECOMENDACIÓN DE UN AMIGO O FAMILIAR	0.0	0.0
RELACIONES HECHAS EN EMPLEOS ANTERIORES	0.0	0.0
CREACIÓN DE UN NEGOCIO, DESPACHO, EMPRESA, PROPIOS	0.0	0.0
INTEGRACIÓN A UN NEGOCIO FAMILIAR	0.0	0.0
SERVICIO SOCIAL	0.0	0.0
AGENCIA DE COLOCACIÓN (HEAD-HUNTERS, OUTSOURCING)	0.0	0.0
PRÁCTICAS O ESTANCIAS PROFESIONALES	0.0	0.0
OTRO	0.0	0.0
<b>TOTAL</b>	<b>100</b>	<b>100</b>

Los principales medios mediante el cual los egresados de la generación 1997 encontró empleo fue: a) bolsa de trabajo y b) anuncio del periódico; en tanto que la generación 2002 fue: anuncio de periódico.

### III. TRAYECTORIA Y UBICACIÓN EN EL MERCADO LABORAL

#### III.2 BÚSQUEDA DE TRABAJO EN EL PERIODO INMEDIATAMENTE POSTERIOR AL EGRESO DE LICENCIATURA

##### III.2.6 REQUISITO FORMAL DE MAYOR PESO PARA CONSEGUIR EMPLEO AL CONCLUIR SUS ESTUDIOS



- 1. TENER TÍTULO DE LICENCIATURA
- 2. APROBAR LOS EXAMENES DE SELECCIÓN
- 3. PASAR UNA ENTREVISTA FORMAL
- 4. CUMPLIR EL PERFIL SOLICITADO POR LA EMPRESA U ORGANIZACIÓN
- 5. OTRO

Con relación a los requisitos para conseguir empleo, la frecuencia de respuesta observada para la generación 1997 señala que fue: a) aprobar los exámenes de selección y b) cumplir el perfil solicitado por la empresa o institución, en tanto que la generación 2002 fue tener título de licenciatura.

### III. TRAYECTORIA Y UBICACIÓN EN EL MERCADO LABORAL

#### III.2 BÚSQUEDA DE TRABAJO EN EL PERIODO INMEDIATAMENTE POSTERIOR AL EGRESO DE LICENCIATURA

##### III.2.7 COMO INFLUYERON LOS SIGUIENTES FACTORES EN LA OBTENCIÓN DEL EMPLEO AL EGRESAR

1997.	FACILITÓ	INFLUYÓ POCO	DIFICULTÓ	TOTAL
	PORCENTAJE			
El prestigio de la institución en que estudió la carrera	100.0	0.0	0.0	100.0
La buena aceptación de la carrera en el mercado laboral	0.0	100.0	0.0	100.0
La coincidencia de la carrera con las necesidades de la empresa/institución	0.0	100.0	0.0	100.0
La experiencia laboral previa	0.0	100.0	0.0	100.0
La edad	100.0	0.0	0.0	100.0
El género	100.0	0.0	0.0	100.0
Las responsabilidades familiares (por ej. hijos, estar casado)	100.0	0.0	0.0	100.0
Habilidades tales como idiomas, computación, conocimientos especializados	100.0	0.0	0.0	100.0
Disponibilidad para viajar, horarios y/o cambios de residencia	100.0	0.0	0.0	100.0
Otro	0.0	0.0	0.0	0.0
<b>PROMEDIO</b>	<b>66.7</b>	<b>33.3</b>	<b>0.0</b>	<b>100</b>

Entre los factores que facilitaron la obtención del empleo, para la generación 1997, destaca: a) el prestigio de la institución, b) la edad y c) las responsabilidades familiares.

### III. TRAYECTORIA Y UBICACIÓN EN EL MERCADO LABORAL

#### III.2 BÚSQUEDA DE TRABAJO EN EL PERIODO INMEDIATAMENTE POSTERIOR AL EGRESO DE LICENCIATURA

##### III.2.7 COMO INFLUYERON LOS SIGUIENTES FACTORES EN LA OBTENCIÓN DEL EMPLEO AL EGRESAR

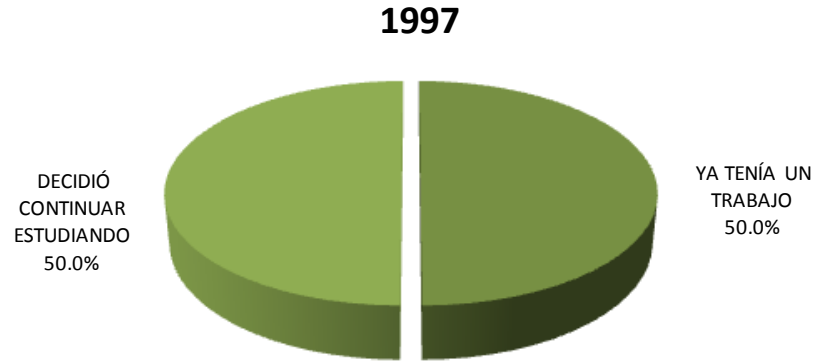
2002	FACILITÓ	INFLUYÓ POCO	DIFICULTÓ	TOTAL
	PORCENTAJE			
El prestigio de la institución en que estudió la carrera	50.00	50.00	0.00	100
La buena aceptación de la carrera en el mercado laboral	100.00	0.00	0.00	100
La coincidencia de la carrera con las necesidades de la empresa/institución	100.00	0.00	0.00	100
La experiencia laboral previa	0.00	100.00	0.00	100
La edad	0.00	100.00	0.00	100
El género	0.00	100.00	0.00	100
Las responsabilidades familiares (por ej. hijos, estar casado)	0.00	100.00	0.00	100
Habilidades tales como idiomas, computación, conocimientos especializados	100.00	0.00	0.00	100
Disponibilidad para viajar, horarios y/o cambios de residencia	0.00	100.00	0.00	100
Otro	0.00	0.00	0.00	100
<b>PROMEDIO</b>	38.9	61.1	0.0	100

Entre los factores que facilitaron la obtención del empleo, para la generación 2002, destacan: a) la buena aceptación de la carrera en el mercado laboral, b) la coincidencia de la carrera con las necesidades de la empresa/ institución y c) habilidades tales como idiomas, computación, conocimientos especializados.

### III. TRAYECTORIA Y UBICACIÓN EN EL MERCADO LABORAL

#### III.2 BÚSQUEDA DE TRABAJO EN EL PERIODO INMEDIATAMENTE POSTERIOR AL EGRESO DE LICENCIATURA

##### III.2.8 RAZÓN PRINCIPAL POR LA QUE NO BUSCÓ EMPLEO AL EGRESAR

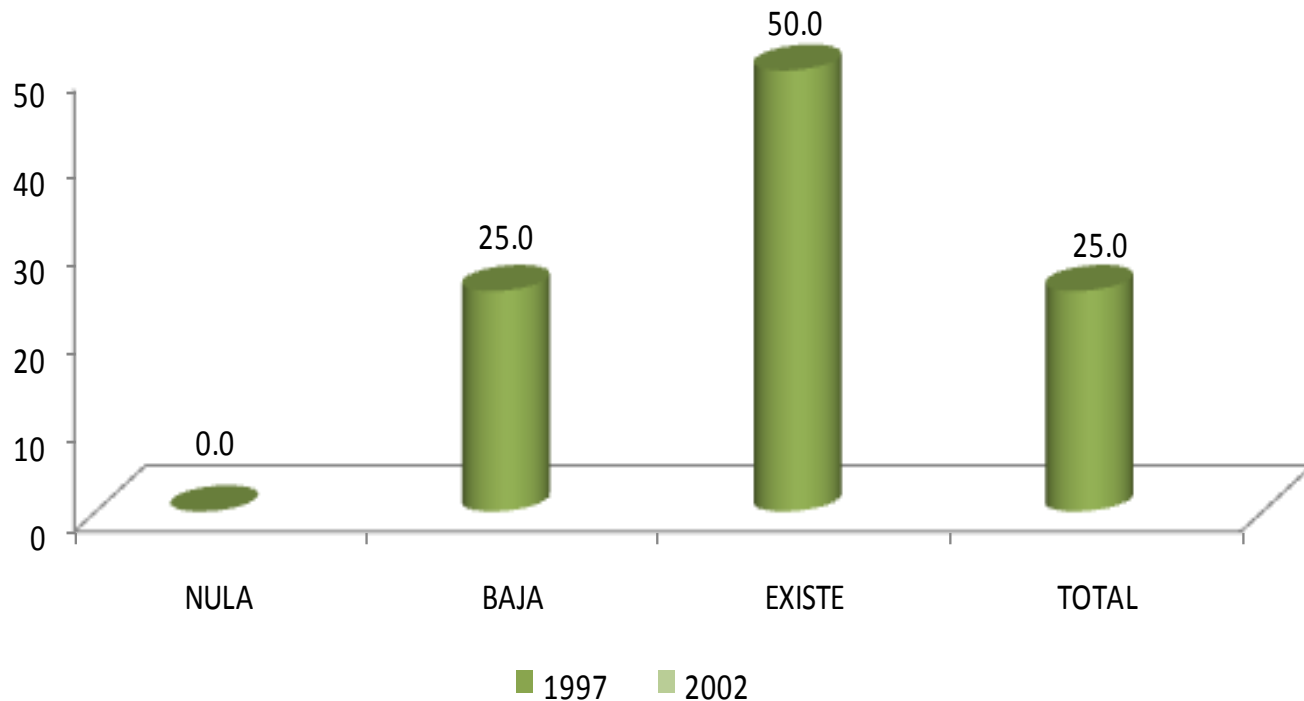


La razón principal por la que no buscaron empleo los egresados de 1997 fue porque decidió continuar estudiando y ya tenían trabajo, (50.0%) cada uno.

### III. TRAYECTORIA Y UBICACIÓN EN EL MERCADO LABORAL

#### III.3 CARACTERÍSTICAS DEL EMPLEO INMEDIATO POSTERIOR A SU EGRESO DE LA LICENCIATURA

##### III.3.1 COINCIDENCIA DE ACTIVIDAD LABORAL INMEDIATA AL EGRESO CON ESTUDIOS



Una vez incorporados en el mercado laboral, se solicitó a los egresados que indicaran sobre la base de *total coincidencia* a *nula coincidencia* la relación que guarda la actividad laboral que realizan con sus estudios profesionales, predomina el siguiente resultado: 50.0% de los egresados de 1997, manifestó que realizaron actividades laborales en donde existía coincidencia con sus estudios, mientras que para la generación 2002 no hubo respuesta.

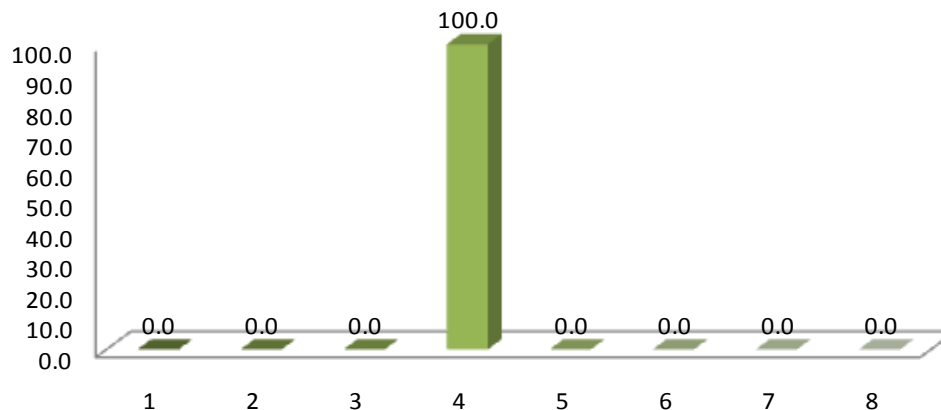
### III. TRAYECTORIA Y UBICACIÓN EN EL MERCADO LABORAL

#### III.3 CARACTERÍSTICAS DEL EMPLEO INMEDIATO POSTERIOR A SU EGRESO DE LA LICENCIATURA

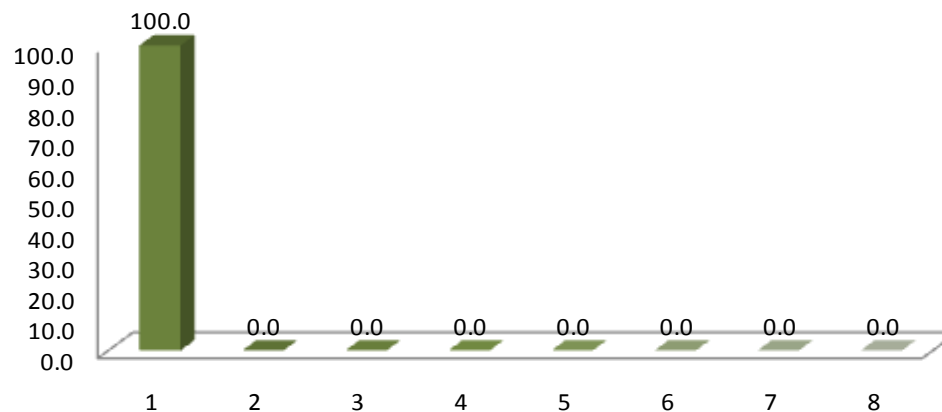
##### III.3.2 RAZÓN MÁS IMPORTANTE POR LA QUE NO TRABAJA AL EGRESAR

1. NO TUVE TRABAJO PORQUE NO ENCONTRÉ, PERO SEGUÍ BUSCANDO
2. NO TUVE TRABAJO PORQUE NO ENCONTRÉ Y YA NO BUSQUÉ
3. ESTABA POR INCORPORARME A UN TRABAJO
4. NO TUVE TRABAJO PORQUE DECIDÍ CONTINUAR ESTUDIANDO
5. NO NECESITABA TRABAJAR
6. NO TUVE TRABAJO POR RAZONES DE SALUD
7. NO TUVE TRABAJO PORQUE NO LO BUSQUÉ
8. OTRO

1997



2002

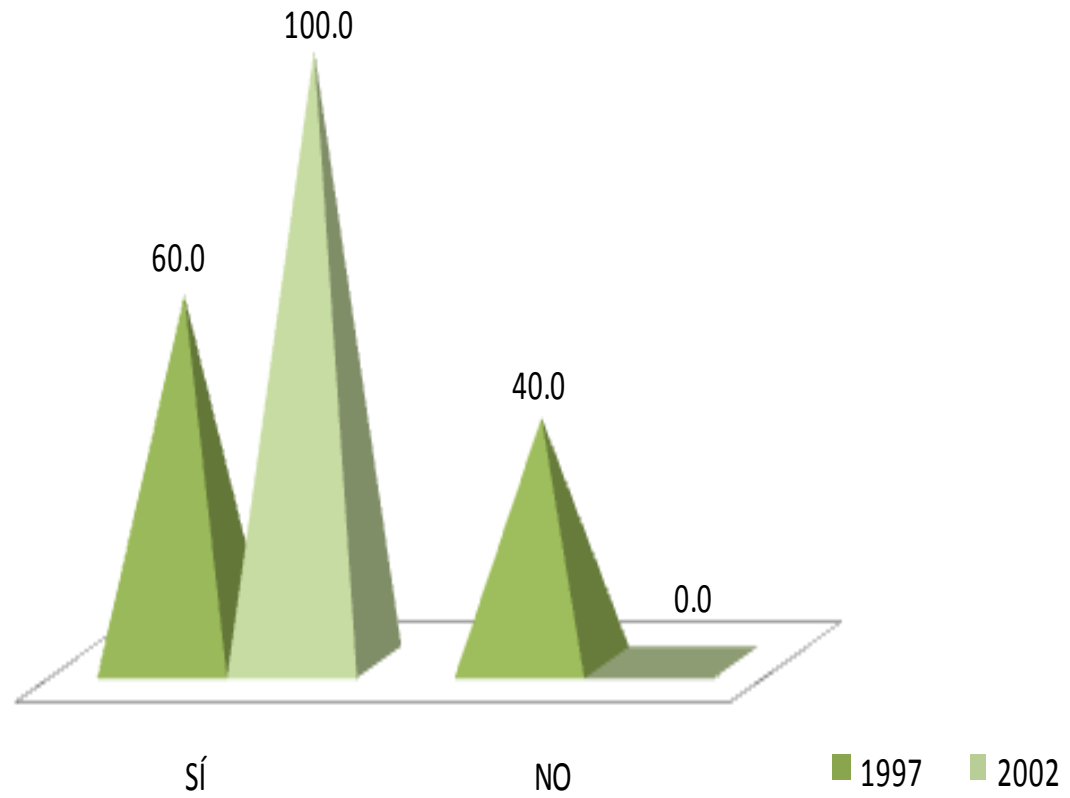


Con relación a la razón principal por la que no trabajaron durante el periodo inmediato posterior a la licenciatura, para la generación 1997 predomina la opción no tuve trabajo porque decidí continuar estudiando, en tanto que la generación 2002, predomina la opción *no tuve trabajo porque no encontré, pero seguí buscando*.

### III. TRAYECTORIA Y UBICACIÓN EN EL MERCADO LABORAL

#### III.4 EMPLEO DURANTE EL ÚLTIMO AÑO DE LA LICENCIATURA

##### III.4.1 TRABAJO DURANTE SUS ESTUDIOS DE LICENCIATURA



Al preguntarle a los egresados si tuvieron empleo durante el último año de la licenciatura la respuesta que tuvo mayor registro para ambas generaciones fue la afirmativa con 60.0% para la generación 1997 y 100.0% para los egresados en 2002.



### III. TRAYECTORIA Y UBICACIÓN EN EL MERCADO LABORAL

#### III.4 EMPLEO DURANTE EL ÚLTIMO AÑO DE LA LICENCIATURA

##### III.4.2 EMPLEOS DURANTE SU LICENCIATURA

NÚMERO DE EMPLEOS	1997	2002
	PORCENTAJE	
UNO	33.4	0.0
DOS	33.3	0.0
TRES	0.0	100.0
CUATRO	0.0	0.0
CINCO	33.3	0.0
SEIS	0.0	0.0
SIETE	0.0	0.0
OCHO	0.0	0.0
NUEVE	0.0	0.0
DIEZ Ó MÁS	0.0	0.0
<b>TOTAL</b>	<b>100</b>	<b>0.0</b>

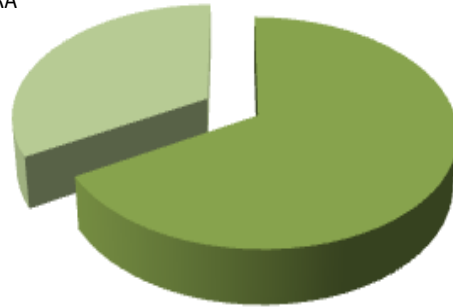
La respuesta mayor referida al número de empleos que tuvieron los egresados de la generación 1997, es uno con 33.4%, en tanto que la generación 2002 no hubo respuesta.

### III. TRAYECTORIA Y UBICACIÓN EN EL MERCADO LABORAL

#### III.4 EMPLEO DURANTE EL ÚLTIMO AÑO DE LA LICENCIATURA

##### III.4.3 MOMENTO EN EL QUE TRABAJÓ

EL ÚLTIMO AÑO DE  
LA CARRERA  
33.3%



TODA LA CARRERA  
66.7%

1997

Para la generación 1997, este trabajo lo mantuvieron durante toda la carrera con 66.7%, y la generación 2002 trabajo ocasionalmente con 100.0%.

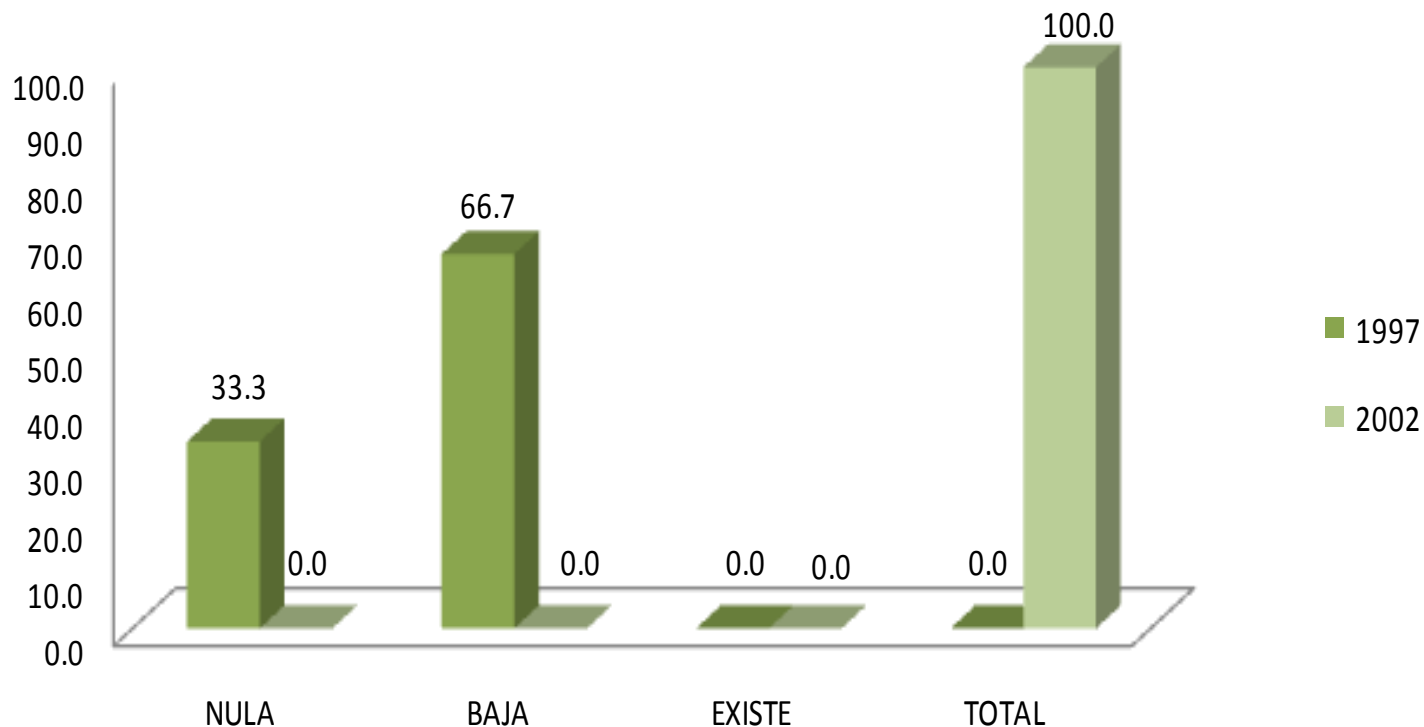


2002

### III. TRAYECTORIA Y UBICACIÓN EN EL MERCADO LABORAL

#### III.4 EMPLEO DURANTE EL ÚLTIMO AÑO DE LA LICENCIATURA

##### III.4.4 COINCIDENCIA DEL TRABAJO EN LA LICENCIATURA CON LOS ESTUDIOS



Con respecto a lo coincidencia del trabajo desempeñado durante su licenciatura la mayoría de los egresados de la generación 1997 manifestó baja coincidencia (66.7%) mientras que para la generación 2002 la respuesta que destaca es la que corresponde a total coincidencia (100.0%).

unidad  
iztapa

inicio

Matemáticas

## IV. GRADO DE SATISFACCIÓN CON SU DESEMPEÑO PROFESIONAL

## IV. GRADO DE SATISFACCIÓN CON SU DESEMPEÑO PROFESIONAL

unidad  
iztapalapa

inicio

Matemáticas

ASPECTOS	1997				
	NADA	POCO	SATISFECHO	TOTALMENTE	TOTAL
	PORCENTAJE				
LA PUESTA EN PRÁCTICA LOS CONOCIMIENTOS ADQUIRIDOS	0.0	0.0	60.0	40.0	100
LA POSIBILIDAD DE REALIZAR IDEAS PROPIAS	0.0	0.0	60.0	40.0	100
EL RECONOCIMIENTO PROFESIONAL ALCANZADO	0.0	40.0	40.0	20.0	100
EL TRABAJO EN EQUIPO	0.0	80.0	20.0	0.0	100
LA POSIBILIDAD DE COORDINAR UN EQUIPO DE TRABAJO	0.0	20.0	60.0	20.0	100
LA POSIBILIDAD DE RESPONDER A PROBLEMAS DE TRABAJO	0.0	0.0	60.0	40.0	100
EL CONTENIDO DEL TRABAJO / ACTIVIDAD	0.0	20.0	60.0	20.0	100
EL AMBIENTE DE TRABAJO	0.0	20.0	60.0	20.0	100
EL SALARIO (INGRESOS Y PRESTACIONES)	0.0	60.0	40.0	0.0	100
LA POSICIÓN JERÁRQUICA ALCANZADA	0.0	60.0	40.0	0.0	100
LA POSIBILIDAD DE RESPONDER A PROBLEMAS DE RELEVANCIA SOCIAL	0.0	20.0	60.0	20.0	100
LA POSIBILIDAD DE HACER ALGO DE PROVECHO PARA LA SOCIEDAD	0.0	0.0	80.0	20.0	100
OTROS ASPECTOS	0.0	0.0	0.0	0.0	100

En una escala que va de *totalmente satisfecho* a *nada satisfecho*, se preguntó a los egresados sobre el grado de satisfacción con su desempeño profesional. En el agregado totalmente satisfecho destacan los rubros, a) la puesta en practica los conocimientos adquiridos; b) la posibilidad de realizar ideas propias; y c) la posibilidad de coordinar un equipo de trabajo.

## IV. GRADO DE SATISFACCIÓN CON SU DESEMPEÑO PROFESIONAL

ASPECTOS	2002				
	NADA	POCO	SATISFECHO	TOTALMENTE	TOTAL
	PORCENTAJE				
LA PUESTA EN PRÁCTICA LOS CONOCIMIENTOS ADQUIRIDOS	0.0	0.0	100.0	0.0	100
LA POSIBILIDAD DE REALIZAR IDEAS PROPIAS	0.0	0.0	100.0	0.0	100
EL RECONOCIMIENTO PROFESIONAL ALCANZADO	0.0	0.0	100.0	0.0	100
EL TRABAJO EN EQUIPO	0.0	50.0	50.0	0.0	100
LA POSIBILIDAD DE COORDINAR UN EQUIPO DE TRABAJO	0.0	0.0	100.0	0.0	100
LA POSIBILIDAD DE RESPONDER A PROBLEMAS DE TRABAJO	0.0	0.0	50.0	50.0	100
EL CONTENIDO DEL TRABAJO / ACTIVIDAD	0.0	0.0	100.0	0.0	100
EL AMBIENTE DE TRABAJO	0.0	50.0	50.0	0.0	100
EL SALARIO (INGRESOS Y PRESTACIONES)	50.0	50.0	0.0	0.0	100
LA POSICIÓN JERÁRQUICA ALCANZADA	100.0	0.0	0.0	0.0	100
LA POSIBILIDAD DE RESPONDER A PROBLEMAS DE RELEVANCIA SOCIAL	0.0	0.0	100.0	0.0	100
LA POSIBILIDAD DE HACER ALGO DE PROVECHO PARA LA SOCIEDAD	0.0	0.0	100.0	0.0	100
OTROS ASPECTOS	0.0	0.0	0.0	0.0	100

En una escala que va de *totalmente satisfecho* a *nada satisfecho*, se preguntó a los egresados sobre el grado de satisfacción con su desempeño profesional. En el agregado totalmente satisfecho destacan los rubros, a) la puesta en practica los conocimientos adquiridos; b) la posibilidad de realizar ideas propias; y c) la posibilidad de coordinar un equipo de trabajo; encontrando un porcentaje significativo que están nada satisfechos con la posición jerárquica alcanzada.

unidad  
iztapalapa

inicio

Matemáticas

**unidad  
iztapa**

**inicio**

**Matemáticas**

# **V. EXIGENCIAS EN EL DESEMPEÑO PROFESIONAL COTIDIANO DEL TRABAJO ACTUAL**

# V. EXIGENCIAS EN EL DESEMPEÑO PROFESIONAL COTIDIANO DEL TRABAJO ACTUAL

unidad  
iztapalapa

inicio

Matemáticas

1997	NINGUNA EXIGENCIA	POCA EXIGENCIA	EXIGENCIA	MUCHA EXIGENCIA	TOTAL
ASPECTOS	PORCENTAJE				
Conocimientos generales de la disciplina	0.0	20.0	60.0	20.0	100
Conocimientos especializados	0.0	0.0	80.0	20.0	100
Conocimientos inter y multidisciplinarios	0.0	20.0	80.0	0.0	100
Conocimiento de lenguas extranjeras	0.0	100.0	0.0	0.0	100
Habilidades para el manejo de paquetes computacionales	0.0	20.0	20.0	60.0	100
Razonamiento lógico y analítico	0.0	20.0	20.0	60.0	100
Habilidad para la aplicación del conocimiento	0.0	20.0	40.0	40.0	100
Habilidad para tomar decisiones	0.0	20.0	40.0	40.0	100
Habilidad para identificar problemas y encontrar soluciones	0.0	0.0	40.0	60.0	100
Búsqueda de información pertinente y actualizada	0.0	0.0	60.0	40.0	100
Habilidades para procesar y utilizar información	0.0	0.0	40.0	60.0	100
Habilidad para trabajar en equipo	0.0	40.0	20.0	40.0	100
Habilidad de dirección / coordinación	0.0	60.0	40.0	0.0	100
Habilidad administrativa	20.0	40.0	40.0	0.0	100
Disposición para aprender constantemente	0.0	20.0	40.0	40.0	100
Disposición para el manejo de riesgo	0.0	20.0	40.0	40.0	100
Habilidades para las relaciones públicas	0.0	60.0	20.0	20.0	100
Habilidades para la comunicación oral, escrita y gráfica	0.0	60.0	0.0	40.0	100
Puntualidad / formalidad	0.0	0.0	80.0	20.0	100
Buena presentación	0.0	20.0	60.0	20.0	100
Asumir responsabilidades	0.0	0.0	60.0	40.0	100
Creatividad e innovación	0.0	0.0	80.0	20.0	100
Identificación con la empresa / institución	0.0	0.0	60.0	40.0	100
Apego a normas de ética profesional	0.0	0.0	40.0	60.0	100
Disposición a la rendición de cuentas y la transparencia	0.0	0.0	60.0	40.0	100
Adaptación a cambios (organizacionales y nuevas tecnologías)	0.0	20.0	60.0	20.0	100
Habilidad para trabajar independientemente	0.0	60.0	40.0	0.0	100
<b>PROMEDIO</b>	0.74	22.96	45.19	31.11	100

De acuerdo con su experiencia laboral y las actividades que desarrollan actualmente los egresados de ambas generaciones, se pidió que identificaran el grado de exigencia que enfrentan, tomando en cuenta una escala valorativa que va de *mucha a ninguna exigencia*. En este sentido, algunas de las *mayores exigencias* que enfrentan los egresados de la generación 1997 en el mercado de trabajo es: a) habilidades para el manejo de paquetes computacionales; b) razonamiento lógico y analítico y c) habilidad para encontrar problemas y encontrar soluciones.



**unidad  
iztapalapa**

**inicio**

# **VI. OPINIÓN DE LOS EGRESADOS SOBRE LA FORMACIÓN PROFESIONAL RECIBIDA**

**Matemáticas**

## VI. OPINIÓN DE LOS EGRESADOS SOBRE LA FORMACIÓN PROFESIONAL RECIBIDA

### VI.1 OPINIÓN SOBRE LA ORIENTACIÓN OCUPACIONAL Y VALORATIVA DE LA FORMACIÓN

1997	NADA	POCO	MUCHO	TOTALMENTE	TOTAL
ASPECTOS	PORCENTAJE				
OPTAR POR TRABAJOS EN DISTINTOS SECTORES ECONÓMICOS	0.0	20.0	60.0	20.0	100
TRABAJAR EN UN SECTOR ECONÓMICO ESPECÍFICO	0.0	80.1	0.0	20.0	100
VINCULARSE CON ALGUNA INSTITUCIÓN / EMPRESA EN PARTICULAR	0.0	60.0	20.0	20.0	100
CONTINUAR CAPACITÁNDOSE	0.0	0.0	40.0	60.0	100
PENSAR CREATIVAMENTE	0.0	0.0	60.0	40.0	100
DESARROLLARSE DE MANERA INDEPENDIENTE	0.0	40.0	40.0	20.0	100
OTRO	0.0	0.0	0.0	0.0	100
<b>PROMEDIO</b>	<b>0.0</b>	<b>33.4</b>	<b>36.6</b>	<b>30.0</b>	<b>100</b>

2002	NADA	POCO	MUCHO	TOTALMENTE	TOTAL
ASPECTOS	PORCENTAJE				
OPTAR POR TRABAJOS EN DISTINTOS SECTORES ECONÓMICOS	0.0	100.0	0.0	0.0	100
TRABAJAR EN UN SECTOR ECONÓMICO ESPECÍFICO	0.0	100.0	0.0	0.0	100
VINCULARSE CON ALGUNA INSTITUCIÓN / EMPRESA EN PARTICULAR	0.0	100.0	0.0	0.0	100
CONTINUAR CAPACITÁNDOSE	0.0	0.0	0.0	100.0	100
PENSAR CREATIVAMENTE	0.0	0.0	0.0	100.0	100
DESARROLLARSE DE MANERA INDEPENDIENTE	0.0	0.0	0.0	100.0	100
OTRO	0.0	0.0	0.0	0.0	100
<b>PROMEDIO</b>	<b>0.0</b>	<b>50.0</b>	<b>0.0</b>	<b>50.0</b>	<b>100</b>

Tomando en cuenta la formación académica recibida y en una escala de valores que va de *totalmente a nada*, los egresados de ambas generaciones opinaron que la Licenciatura en Matemáticas los preparó *totalmente* para: a) continuar capacitándose; b) pensar creativamente; y c) desarrollarse de manera independiente.

unidad  
iztapalapa

inicio

Matemáticas

# VI. OPINIÓN DE LOS EGRESADOS SOBRE LA FORMACIÓN PROFESIONAL RECIBIDA

unidad  
iztapalapa

inicio

Matemáticas

## VI.2 COMENTARIOS SOBRE LOS CONTENIDOS DE LOS PLANES DE ESTUDIO

1997	NINGÚN ÉNFASIS	POCO ÉNFASIS	ÉNFASIS	MUCHO ÉNFASIS	TOTAL
GRADO	PORCENTAJE				
ENSEÑANZA TEÓRICA	0.0	20.0	20.0	60.0	100
ENSEÑANZA METODOLÓGICA	0.0	40.0	0.0	60.0	100
ENSEÑANZA DE MATEMÁTICAS Y ESTADÍSTICA	0.0	0.0	20.0	80.0	100
ENSEÑANZA DE TÉCNICAS DE CARRERA	0.0	20.0	60.0	20.0	100
PRÁCTICAS DE LABORATORIO, DE CAMPO, EN TALLERES, CLÍNICAS.	0.0	80.0	0.0	20.0	100
<b>PROMEDIO</b>	<b>0.0</b>	<b>32.0</b>	<b>20.0</b>	<b>48.0</b>	<b>100</b>

2002	NINGÚN ÉNFASIS	POCO ÉNFASIS	ÉNFASIS	MUCHO ÉNFASIS	TOTAL
GRADO	PORCENTAJE				
ENSEÑANZA TEÓRICA	0.0	0.0	100.0	0.0	100
ENSEÑANZA METODOLÓGICA	0.0	0.0	0.0	100.0	100
ENSEÑANZA DE MATEMÁTICAS Y ESTADÍSTICA	0.0	0.0	0.0	100.0	100
ENSEÑANZA DE TÉCNICAS DE CARRERA	0.0	0.0	50.0	50.0	100
PRÁCTICAS DE LABORATORIO, DE CAMPO, EN TALLERES, CLÍNICAS.	0.0	0.0	0.0	100.0	100
<b>PROMEDIO</b>	<b>0.0</b>	<b>0.0</b>	<b>30.0</b>	<b>70.0</b>	<b>100</b>

Partiendo de una escala valorativa que va de *mucho* a *ningún énfasis*, se pidió a los egresados de ambas generaciones que opinaran sobre el grado otorgado a los diferentes contenidos en el plan de estudios de licenciatura que cursaron. De ello se observa que la mayor frecuencia de respuesta aparece en las siguientes clasificaciones y sus respectivos rubros. En *mucho énfasis* para la generación 1997, destaca la enseñanza de matemáticas y estadística, en tanto que la generación 2002, destaca: a) enseñanza metodológica, b) enseñanza de matemáticas y estadística; y c) prácticas de laboratorio, de campo, en talleres, clínicas.

# VI. OPINIÓN DE LOS EGRESADOS SOBRE LA FORMACIÓN PROFESIONAL RECIBIDA

## VI.3 OPINIÓN SOBRE LOS CONOCIMIENTOS Y HABILIDADES APRENDIDOS

1997	NADA	POCO	MUCHO	TOTALMENTE	TOTAL
ASPECTOS	PORCENTAJE				
CONOCIMIENTOS GENERALES DE NATURALEZA CIENTÍFICA Y/O HUMANÍSTICA	20.0	20.0	20.0	40.0	100
CONOCIMIENTOS AMPLIOS Y ACTUALIZADOS DE LOS PRINCIPALES ENFOQUES TEÓRICOS DE LA DISCIPLINA	0.0	40.0	20.0	40.0	100
HABILIDADES PARA LA COMUNICACIÓN ORAL, ESCRITA Y/O GRÁFICA	0.0	100.0	0.0	0.0	100
HABILIDAD PARA LA BÚSQUEDA DE INFORMACIÓN	0.0	20.0	20.0	60.0	100
CAPACIDAD ANALÍTICA Y LÓGICA	0.0	0.0	20.0	80.0	100
CAPACIDAD PARA APLICAR CONOCIMIENTOS	0.0	0.0	40.0	60.0	100
CONOCIMIENTOS TÉCNICOS DE LA DISCIPLINA	0.0	40.0	20.0	40.0	100
CAPACIDAD PARA IDENTIFICACIÓN Y SOLUCIÓN DE PROBLEMAS	0.0	0.0	40.0	60.0	100
<b>PROMEDIO</b>	2.50	27.50	22.50	47.50	100
2002	NADA	POCO	MUCHO	TOTALMENTE	TOTAL
ASPECTOS	PORCENTAJE				
CONOCIMIENTOS GENERALES DE NATURALEZA CIENTÍFICA Y/O HUMANÍSTICA	0.0	0.0	0.0	100.0	100
CONOCIMIENTOS AMPLIOS Y ACTUALIZADOS DE LOS PRINCIPALES ENFOQUES TEÓRICOS DE LA DISCIPLINA	0.0	0.0	100.0	0.0	100
HABILIDADES PARA LA COMUNICACIÓN ORAL, ESCRITA Y/O GRÁFICA	0.0	50.0	0.0	50.0	100
HABILIDAD PARA LA BÚSQUEDA DE INFORMACIÓN	0.0	0.0	0.0	100.0	100
CAPACIDAD ANALÍTICA Y LÓGICA	0.0	0.0	0.0	100.0	100
CAPACIDAD PARA APLICAR CONOCIMIENTOS	0.0	0.0	0.0	100.0	100
CONOCIMIENTOS TÉCNICOS DE LA DISCIPLINA	0.0	0.0	0.0	100.0	100
CAPACIDAD PARA IDENTIFICACIÓN Y SOLUCIÓN DE PROBLEMAS	0.0	0.0	0.0	10.00	100
<b>PROMEDIO</b>	<b>0.0</b>	<b>6.25</b>	<b>12.50</b>	<b>81.25</b>	<b>100</b>

Los egresados de ambas generaciones opinaron, sobre la base de una escala de valores que oscila entre *totalmente a nada*, que el plan de estudios que cursó le proporcionó, *totalmente*: a) conocimientos generales de naturaleza científica y/o humanística, b) habilidad para la búsqueda de información y c) capacidad analítica y lógica.

unidad  
iztapalapa

inicio

Matemáticas

unidad  
iztapa

inicio

Matemáticas

## VII. OPINIÓN DE LOS EGRESADOS SOBRE LA FORMACIÓN SOCIAL RECIBIDA

## VII. OPINIÓN DE LOS EGRESADOS SOBRE LA FORMACIÓN SOCIAL RECIBIDA

unidad  
iztapalapa

1997	NADA	POCO	MUCHO	TOTALMENTE	TOTAL
ASPECTOS	PORCENTAJE				
ESTAR MÁS INFORMADO (LECTURA DE PERIÓDICOS, REVISTAS Y LIBROS DE INTERÉS GENERAL)	0.0	20.0	40.0	40.0	100
SER MÁS PARTICIPATIVO EN ASUNTOS DE INTERÉS PÚBLICO	0.0	80.0	20.0	0.0	100
PROMOVER INICIATIVAS BENÉFICAS PARA LA COLECTIVIDAD	0.0	80.0	20.0	0.0	100
<b>PROMEDIO</b>	<b>0.0</b>	<b>60.0</b>	<b>26.67</b>	<b>13.33</b>	<b>100</b>

inicio

2002	NADA	POCO	MUCHO	TOTALMENTE	TOTAL
ASPECTOS	PORCENTAJE				
ESTAR MÁS INFORMADO (LECTURA DE PERIÓDICOS, REVISTAS Y LIBROS DE INTERÉS GENERAL)	0.0	0.0	50.0	50.0	100
SER MÁS PARTICIPATIVO EN ASUNTOS DE INTERÉS PÚBLICO	100.0	0.0	0.0	0.0	100
PROMOVER INICIATIVAS BENÉFICAS PARA LA COLECTIVIDAD	100.0	0.0	0.0	0.0	100
<b>PROMEDIO</b>	<b>66.67</b>	<b>0.0</b>	<b>16.67</b>	<b>16.67</b>	<b>100</b>

Matemáticas

En esta parte se pidió a los egresados de ambas generaciones que calificaran a la Institución en términos de la formación social recibida. Dicha calificación se da sobre la base de una escala que va de *totalmente* a *nada*. Así, las generaciones de estudio coincidieron al responder que la formación social recibida los impulsó, totalmente: a estar más informados.

unidad  
iztapa

inicio

Matemáticas

## VIII. RECOMENDACIÓN PARA MEJORAR EL PERFIL DE FORMACIÓN PROFESIONAL

## VIII. RECOMENDACIÓN PARA MEJORAR EL PERFIL DE FORMACIÓN PROFESIONAL

### VIII.1 QUE MODIFICACIONES SUGERIRIA AL PLAN DE ESTUDIOS QUE CURSO

1997	AMPLIAR	MANTENER	REDUCIR	TOTAL
ASPECTOS	PORCENTAJE			
CONTENIDOS TEÓRICOS	0.0	80.0	20.0	100
CONTENIDOS METODOLÓGICOS	20.0	60.0	20.0	100
CONTENIDOS TÉCNICOS	60.0	40.0	0.0	100
PRÁCTICAS PROFESIONALES	100.0	0.0	0.0	100
ENSEÑANZA DE MATEMÁTICAS Y ESTADÍSTICA	40.0	60.0	0.0	100
ENSEÑANZA DE IDIOMAS	100.0	0.0	0.0	100
ENSEÑANZA DE PROGRAMAS COMPUTACIONALES	80.0	20.0	0.0	100
ENSEÑANZA DE FÍSICA, QUÍMICA Y OTRAS CIENCIAS BÁSICAS	0.0	80.0	20.0	100
OTRA	0.0	0.0	0.0	100
<b>PROMEDIO</b>	<b>50.0</b>	<b>42.5</b>	<b>7.5</b>	<b>100</b>

2002	AMPLIAR	MANTENER	REDUCIR	TOTAL
ASPECTOS	PORCENTAJE			
CONTENIDOS TEÓRICOS	100.0	0.0	0.0	100
CONTENIDOS METODOLÓGICOS	100.0	0.0	0.0	100
CONTENIDOS TÉCNICOS	100.0	0.0	0.0	100
PRÁCTICAS PROFESIONALES	100.0	0.0	0.0	100
ENSEÑANZA DE MATEMÁTICAS Y ESTADÍSTICA	100.0	0.0	0.0	100
ENSEÑANZA DE IDIOMAS	100.0	0.0	0.0	100
ENSEÑANZA DE PROGRAMAS COMPUTACIONALES	100.0	0.0	0.0	100
ENSEÑANZA DE FÍSICA, QUÍMICA Y OTRAS CIENCIAS BÁSICAS	0.0	100.0	0.0	100
OTRA	0.0	0.0	0.0	100
<b>PROMEDIO</b>	<b>87.5</b>	<b>12.5</b>	<b>0.0</b>	<b>100</b>

Las recomendaciones derivadas de los egresados de ambas generaciones toman en cuenta tres tipos de respuesta: *ampliar*, *mantener* y *reducir*. En general, las respuestas más frecuentes de los egresados sugieren que se *amplíen*: a) prácticas profesionales; b) enseñanza de idiomas. Por otro lado, recomiendan *mantener*: a) contenidos teóricos; b) enseñanza de física, química y otras ciencias básicas.

unidad  
iztapalapa

inicio

Matemáticas



## VIII. RECOMENDACIÓN PARA MEJORAR EL PERFIL DE FORMACIÓN PROFESIONAL

### VIII.2 EN QUÉ GRADO ES IMPORTANTE ACTUALIZAR LOS SIGUIENTES ASPECTOS DEL PLAN DE ESTUDIOS QUE CURSÓ

1997 (%)				
ASPECTOS A ACTUALIZAR	Nada	Poco	Importante	Mucho
CONTENIDOS MATEMÁTICOS	0.0	0.0	60.0	40.0
CONTENIDOS METODOLÓGICOS	0.0	0.0	40.0	60.0
CONTENIDOS TÉCNICOS	0.0	20.0	60.0	20.0
PRÁCTICAS PROFESIONALES	0.0	0.0	0.0	100.0
ENSEÑANZA DE MATEMÁTICAS Y ESTADÍSTICA	0.0	0.0	60.0	40.0
ENSEÑANZA DE FÍSICA, QUÍMICA Y OTRAS CIENCIAS BÁSICAS	0.0	40.0	40.0	20.0
OTROS	0.0	0.0	0.0	00.0
<b>PROMEDIOS</b>	<b>0.0</b>	<b>10.0</b>	<b>43.3</b>	<b>46.7</b>
<b>TOTAL</b>	<b>100.00</b>			

2002 (%)				
ASPECTOS A ACTUALIZAR	Nada	Poco	Importante	Mucho
CONTENIDOS MATEMÁTICOS	0.0	0.0	50.0	50.0
CONTENIDOS METODOLÓGICOS	0.0	0.0	0.0	100.0
CONTENIDOS TÉCNICOS	0.0	0.0	0.0	100.0
PRÁCTICAS PROFESIONALES	0.0	0.0	0.0	100.0
ENSEÑANZA DE MATEMÁTICAS Y ESTADÍSTICA	0.0	0.0	0.0	100.0
ENSEÑANZA DE FÍSICA, QUÍMICA Y OTRAS CIENCIAS BÁSICAS	0.0	0.0	0.0	100.0
OTROS	0.0	0.0	0.0	0.0
<b>PROMEDIOS</b>	<b>0.0</b>	<b>0.0</b>	<b>8.3</b>	<b>91.7</b>
<b>TOTAL</b>	<b>100.00</b>			

Cuando se les cuestiona sobre la actualización de los planes de estudio bajo una escala valorativa que oscila entre *muy importante* y *nada importante*, los egresados de la generación 1997 manifestaron que es *muy importante* actualizar: practicas profesionales; en tanto que la generación 2002 manifestó que es muy importante actualizar: a) contenidos metodológicos; b) contenidos técnicos y c) prácticas profesionales, entre otros.

unidad  
iztapa

inicio

# IX. OPINIÓN DE LOS EGRESADOS SOBRE LOS DOCENTES

Matemáticas

## IX. OPINIÓN DE LOS EGRESADOS SOBRE LOS DOCENTES

1997	0 a 25%	26 a 50%	51 a 75%	76 a 100%	TOTAL
ASPECTOS	PORCENTAJE				
CONOCIMIENTO AMPLIO DE LA MATERIA	0.0	0.0	20.0	80.0	100
CLARIDAD EXPOSITIVA	0.0	0.0	60.0	40.0	100
ATENCIÓN FUERA DE CLASES Y ASESORÍA	20.0	20.0	20.0	40.0	100
PLURALIDAD DE ENFOQUES TEÓRICOS Y METODOLÓGICOS	0.0	20.0	0.0	80.0	100
EVALUACIÓN OBJETIVA DEL APRENDIZAJE	0.0	20.0	20.0	60.0	100
MOTIVACIÓN Y ORIENTACIÓN PARA ACCEDER A NUEVOS CONOCIMIENTOS	0.0	20.0	20.0	60.0	100
MOTIVACIÓN A LA PARTICIPACIÓN DE ESTUDIANTES EN CLASE	20.0	0.0	40.0	40.0	100
RESPECTO AL ALUMNADO	0.0	0.0	20.0	80.0	100
ASISTENCIA REGULAR A CLASES	0.0	0.0	0.0	100.0	100
PUNTUALIDAD	0.0	0.0	20.0	80.0	100
ORGANIZACIÓN DE TRABAJO COLECTIVO	0.0	20.0	0.0	80.0	100
OTRA	0.0	0.0	0.0	0.0	100
<b>PROMEDIO</b>	<b>3.6</b>	<b>9.0</b>	<b>20.0</b>	<b>67.4</b>	<b>100</b>

Para la generación de 1997 entre el 76% y 100% de los docentes cumplía con: asistencia regular a clases.

## IX. OPINIÓN DE LOS EGRESADOS SOBRE LOS DOCENTES

2002	0 a 25%	26 a 50%	51 a 75%	76 a 100%	TOTAL
ASPECTOS	PORCENTAJE				
CONOCIMIENTO AMPLIO DE LA MATERIA	0.0	0.0	0.0	100.0	100
CLARIDAD EXPOSITIVA	0.0	0.0	0.0	100.0	100
ATENCIÓN FUERA DE CLASES Y ASESORÍA	0.0	0.0	0.0	100.0	100
PLURALIDAD DE ENFOQUES TEÓRICOS Y METODOLÓGICOS	0.0	0.0	0.0	100.0	100
EVALUACIÓN OBJETIVA DEL APRENDIZAJE	0.0	0.0	0.0	100.0	100
MOTIVACIÓN Y ORIENTACIÓN PARA ACCEDER A NUEVOS CONOCIMIENTOS	0.0	0.0	0.0	100.0	100
MOTIVACIÓN A LA PARTICIPACIÓN DE ESTUDIANTES EN CLASE	0.0	0.0	0.0	100.0	100
RESPETO AL ALUMNADO	0.0	0.0	0.0	100.0	100
ASISTENCIA REGULAR A CLASES	0.0	0.0	0.0	100.0	100
PUNTUALIDAD	0.0	0.0	0.0	100.0	100
ORGANIZACIÓN DE TRABAJO COLECTIVO	0.0	0.0	0.0	100.0	100
OTRA	0.0	0.0	0.0	0.0	100
<b>PROMEDIO</b>	<b>0.0</b>	<b>0.0</b>	<b>0.0</b>	<b>100.0</b>	<b>100</b>

Para la generación de 2002 entre el 76% y 100% de los docentes cumplía con: a) conocimiento amplio de la materia; b) claridad expositiva; y c) atención fuera de clases y asesoría, entre otras.

unidad  
iztapalapa

inicio

Matemáticas

# X. OPINIÓN SOBRE LA ORGANIZACIÓN ACADÉMICA Y EL DESEMPEÑO INSTITUCIONAL

## X. OPINIÓN SOBRE LA ORGANIZACIÓN ACADÉMICA Y EL DESEMPEÑO INSTITUCIONAL

1997	MALA	REGULAR	BUENA	MUY BUENA	TOTAL
ASPECTOS	PORCENTAJE				
REALIZACIÓN DE FOROS ACADÉMICOS Y OTRAS ACTIVIDADES DE APOYO	0.0	20.0	40.0	40.0	<b>100</b>
ESTÍMULO AL TRABAJO DE INVESTIGACIÓN	20.0	0.0	40.0	40.0	<b>100</b>
ORIENTACIÓN Y CONDUCCIÓN DE LOS TRABAJOS TERMINALES O TESIS	20.0	0.0	40.0	40.0	<b>100</b>
ATENCIÓN DEL RESPONSABLE DE LA CARRERA A LOS ALUMNOS	20.0	20.0	40.0	20.0	<b>100</b>
POLÍTICA DE ASIGNACIÓN DE HORARIOS Y PROFESORES	20.0	20.0	60.1	0.0	<b>100</b>
APOYO Y ORIENTACIÓN PARA LA REALIZACIÓN DEL SERVICIO SOCIAL	20.0	40.0	20.0	20.0	<b>100</b>
ENTREGA DE LOS PROGRAMAS DE LAS MATERIAS Y SEMINARIOS	20.0	20.0	20.0	40.0	<b>100</b>
TRIMESTRE	0.0	0.0	60.0	40.0	<b>100</b>
MODELO ACADÉMICO	0.0	20.0	40.0	40.0	<b>100</b>
EDUCACIÓN CONTÍNUA	0.0	20.0	40.0	40.0	<b>100</b>
PROFESORES INVESTIGADORES	0.0	0.0	40.0	60.0	<b>100</b>
OTRO	0.0	0.0	0.0	0.0	<b>100</b>
<b>PROMEDIO</b>	<b>10.9</b>	<b>14.5</b>	<b>40.1</b>	<b>34.5</b>	<b>100</b>

Los aspectos referidos a la organización académica de la carrera que estudiaron los egresados de ambas generaciones, se califican en una escala de *muy buena* a *mala*. En general los egresados de ambas generaciones tienen una *buena* opinión en los siguientes aspectos: política de asignación de horarios y profesores.

unidad  
iztapalapa

inicio

Matemáticas

## X. OPINIÓN SOBRE LA ORGANIZACIÓN ACADÉMICA Y EL DESEMPEÑO INSTITUCIONAL

unidad  
iztapalapa

inicio

Matemáticas

2002	MALA	REGULAR	BUENA	MUY BUENA	TOTAL
ASPECTOS	PORCENTAJE				
REALIZACIÓN DE FOROS ACADÉMICOS Y OTRAS ACTIVIDADES DE APOYO	0.0	0.0	100.0	0.0	100
ESTÍMULO AL TRABAJO DE INVESTIGACIÓN	0.0	0.0	100.0	0.0	100
ORIENTACIÓN Y CONDUCCIÓN DE LOS TRABAJOS TERMINALES O TESINAS	0.0	0.0	0.0	100.0	100
ATENCIÓN DEL RESPONSABLE DE LA CARRERA A LOS ALUMNOS	0.0	0.0	100.0	0.0	100
POLÍTICA DE ASIGNACIÓN DE HORARIOS Y PROFESORES	0.0	100.0	0.0	0.0	100
APOYO Y ORIENTACIÓN PARA LA REALIZACIÓN DEL SERVICIO SOCIAL	0.0	100.0	0.0	0.0	100
ENTREGA DE LOS PROGRAMAS DE LAS MATERIAS Y SEMINARIOS	0.0	0.0	50.0	50.0	100
TRIMESTRE	0.0	0.0	50.0	50.0	100
MODELO ACADÉMICO	0.0	0.0	100.0	0.0	100
EDUCACIÓN CONTÍNUA	0.0	0.0	50.0	50.0	100
PROFESORES INVESTIGADORES	0.0	0.0	0.0	100.0	100
OTRO	0.0	0.0	0.0	0.0	100
<b>PROMEDIO</b>	<b>0.0</b>	<b>18.1</b>	<b>50.1</b>	<b>31.8</b>	<b>100</b>

Los aspectos referidos a la organización académica de la carrera que estudiaron los egresados de ambas generaciones, se califican en una escala de *muy buena* a *mala*. En general los egresados de ambas generaciones tienen una *buena* opinión en los siguientes aspectos: a) orientación y conducción de los trabajos terminales o tesinas; y b) profesores investigadores.

unidad  
iztapa

inicio

Matemáticas

# XI. OPINIÓN SOBRE LA ORGANIZACIÓN INSTITUCIONAL Y LOS SERVICIOS



# XI. OPINIÓN SOBRE LA ORGANIZACIÓN INSTITUCIONAL Y LOS SERVICIOS

1997	MALA	REGULAR	BUENA	MUY BUENA	TOTAL
ASPECTOS	PORCENTAJE				
ATENCIÓN A LAS SOLICITUDES DE DOCUMENTACIÓN Y REGISTRO	0.0	0.0	60.0	40.0	100
DISPONIBILIDAD DEL MATERIAL BIBLIOGRÁFICO Y HEMEROGRÁFICO	0.0	20.0	20.0	60.0	100
ATENCIÓN DEL PERSONAL ENCARGADO DE BIBLIOTECA	0.0	20.0	20.0	60.0	100
ACCESO A LOS SERVICIOS DE CÓMPUTO	20.0	40.0	0.0	40.0	100
DISPONIBILIDAD DE MATERIAL DIDÁCTICO	20.0	60.0	0.0	20.0	100
EQUIPAMIENTO DE AULAS	20.0	0.0	60.0	20.0	100
EQUIPAMIENTO DE LABORATORIOS Y TALLERES	20.0	20.0	20.0	40.0	100
EXISTENCIA DE ESPACIOS PARA DESARROLLAR ACTIVIDADES DE ESTUDIO	0.0	20.0	40.0	40.0	100
LIMPIEZA DE SALONES	0.0	0.0	60.0	40.0	100
LIMPIEZA DE SANITARIOS	20.0	20.0	20.0	40.0	100
LIMPIEZA DE LABORATORIOS	20.0	0.0	40.0	40.0	100
NORMATIVIDAD	00.0	0.0	60.0	40.0	100
ÓRGANOS COLEGIADOS	00.0	0.0	40.0	60.0	100
BOLSA DE TRABAJO	60.0	20.0	20.0	0.0	100
VINCULACIÓN ACADÉMICA CON ENTORNO SOCIAL	0.0	60.0	40.0	0.0	100
CLIMA ORGANIZACIONAL	0.0	40.0	60.0	0.0	100
INFORMACIÓN Y COMUNICACIÓN UNIVERSITARIA	0.0	40.0	40.0	20.0	100
CAFETERÍA	0.0	40.0	40.0	20.0	100
SERVICIOS MÉDICOS	0.0	40.0	60.0	0.0	100
ACTIVIDADES CULTURALES	0.0	20.0	60.0	20.0	100
ACTIVIDADES DEPORTIVAS	0.0	0.0	100.0	0.0	100
<b>PROMEDIO</b>	<b>8.5</b>	<b>21.9</b>	<b>40.9</b>	<b>28.7</b>	<b>100</b>

Los aspectos referidos a la organización administrativa (calidad de los servicios) de la carrera que estudiaron los egresados de ambas generaciones, se califican en una escala de *muy buena* a *mala*. En este sentido, en general, los egresados de la generación 1997, en *buena* calidad, las actividades deportivas

unidad  
iztapa

inicio

Matemáticas

## XI. OPINIÓN SOBRE LA ORGANIZACIÓN INSTITUCIONAL Y LOS SERVICIOS

2002	MALA	REGULAR	BUENA	MUY BUENA	TOTAL
ASPECTOS	PORCENTAJE				
ATENCIÓN A LAS SOLICITUDES DE DOCUMENTACIÓN Y REGISTRO	0.0	0.0	50.0	50.0	100
DISPONIBILIDAD DEL MATERIAL BIBLIOGRÁFICO Y HEMEROGRÁFICO	0.0	0.0	50.0	50.0	100
ATENCIÓN DEL PERSONAL ENCARGADO DE BIBLIOTECA	0.0	0.0	0.0	100.0	100
ACCESO A LOS SERVICIOS DE CÓMPUTO	0.0	0.0	100.0	0.0	100
DISPONIBILIDAD DE MATERIAL DIDÁCTICO	0.0	50.0	50.0	0.0	100
EQUIPAMIENTO DE AULAS	0.0	100.0	0.0	0.0	100
EQUIPAMIENTO DE LABORATORIOS Y TALLERES	0.0	0.0	100.0	0.0	100
EXISTENCIA DE ESPACIOS PARA DESARROLLAR ACTIVIDADES DE ESTUDIO	50.0	0.0	50.0	0.0	100
LIMPIEZA DE SALONES	0.0	0.0	50.0	50.0	100
LIMPIEZA DE SANITARIOS	0.0	100.0	0.0	0.0	100
LIMPIEZA DE LABORATORIOS	0.0	0.0	0.0	100.0	100
NORMATIVIDAD	0.0	0.0	0.0	100.0	100
ÓRGANOS COLEGIADOS	0.0	0.0	0.0	100.0	100
BOLSA DE TRABAJO	0.0	0.0	50.0	50.0	100
VINCULACIÓN ACADÉMICA CON ENTORNO SOCIAL	0.0	0.0	0.0	100.0	100
CLIMA ORGANIZACIONAL	0.0	0.0	0.0	100.0	100
INFORMACIÓN Y COMUNICACIÓN UNIVERSITARIA	0.0	0.0	100.0	0.0	100
CAFETERÍA	0.0	100.0	0.0	0.0	100
SERVICIOS MÉDICOS	0.0	100.0	0.0	0.0	100
ACTIVIDADES CULTURALES	0.0	0.0	100.0	0.0	100
ACTIVIDADES DEPORTIVAS	0.0	0.0	100.0	0.0	100
<b>PROMEDIO</b>	<b>2.3</b>	<b>21.4</b>	<b>38.0</b>	<b>38.0</b>	<b>100</b>

En general, los egresados de la generación 2002 registraron, en *buena* calidad, los siguientes aspectos: a) atención del personal encargado de la biblioteca; b) limpieza de laboratorios; y c) normatividad, entre otros.

unidad  
iztapalapa

inicio

Matemáticas

unidad  
iztapa

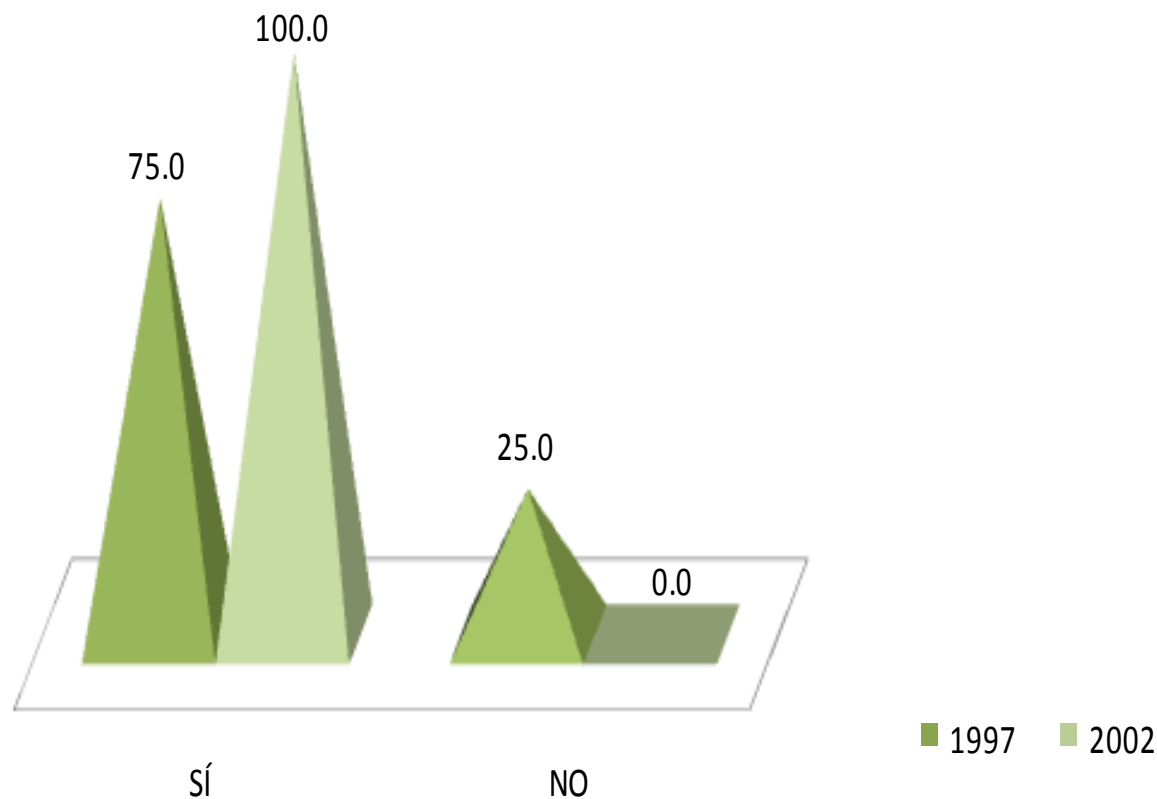
inicio

## **XII. SATISFACCIÓN CON LA INSTITUCIÓN EN QUE ESTUDIÓ LA LICENCIATURA Y CON LA CARRERA CURSADA**

Matemáticas

## XII. SATISFACCIÓN CON LA INSTITUCIÓN EN QUE ESTUDIÓ LA LICENCIATURA Y CON LA CARRERA CURSADA

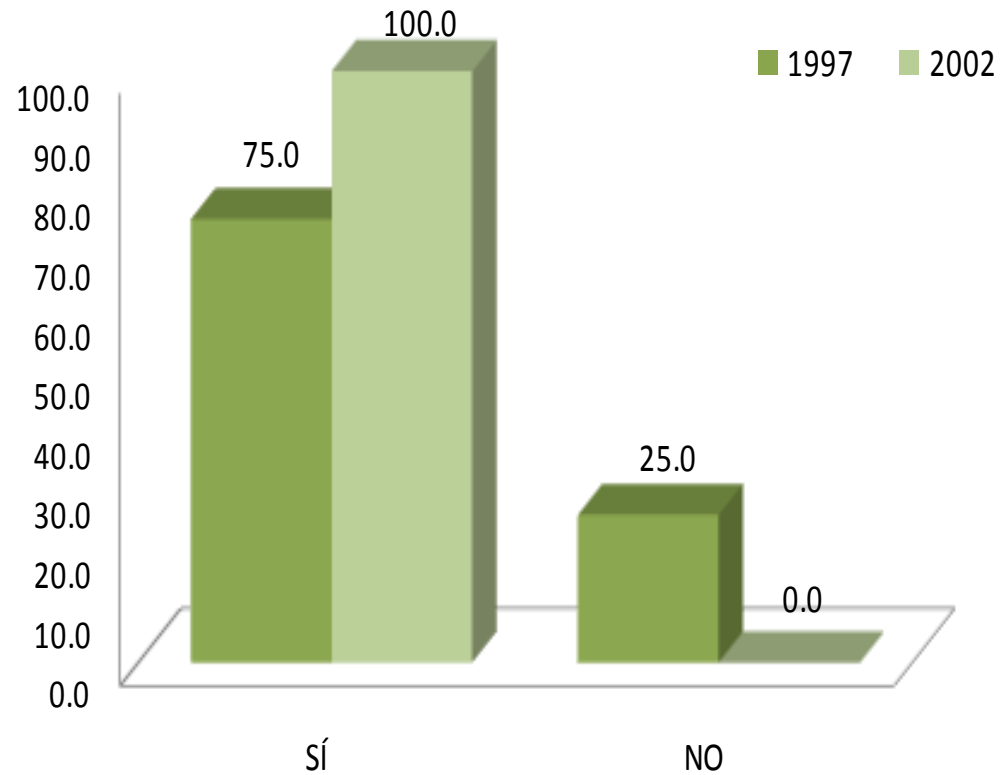
### XII.1 ¿ELIGIRÍA INSCRIBIRSE EN LA MISMA INSTITUCIÓN?



El nivel de satisfacción con la Institución fue señalado por la generación 1997 en un 75.0% y para los egresados de 2002 en 100.0%. En contraparte, el 25.0% y el 0.0% de las generaciones de estudio, no volverían a inscribirse en la Universidad Autónoma Metropolitana Iztapalapa.

## XII. SATISFACCIÓN CON LA INSTITUCIÓN EN QUE ESTUDIÓ LA LICENCIATURA Y CON LA CARRERA CURSADA

### XII.2 ¿ELIGIRÍA INSCRIBIRSE EN LA MISMA LICENCIATURA?



Al preguntarles si elegirían inscribirse a la licenciatura en Matemáticas el nivel de satisfacción fue del 75.0% para los egresados de 1997 y 100.0% para la generación 2002.

## CRÉDITOS

### **Dirección general del proyecto**

Dr. Antonio Aguilar Aguilar

Coordinación General de Información Institucional, Rectoría General

Lic. Jorge Nava Díaz

Dirección de Planeación, Rectoría General

Mtro. Salvador Víctor Manuel Assennatto Blanco

Coordinación de Planeación e Información, Unidad Iztapalapa

### **Seguimiento, análisis y elaboración del reporte**

Lic. Erika Gabriela Chavira Romero, Departamento de Egresados, Rectoría General

Lic. Edgar A. Suárez Sánchez, Departamento de Egresados, Rectoría General

### **Cálculo y tratamiento estadístico**

Lic. Martín Durán Cuevas, COPLAN, Unidad Azcapotzalco

Lic. Edgar A. Suárez Sánchez, Departamento de Egresados, Rectoría General

### **Diseño de la carátula del CD**

D.C.G. Claudia Liliana López López, COPLADA, Unidad Xochimilco

D.C.G. Víctor Hugo Romero Maury, COPLAN, Unidad Azcapotzalco

### **Desarrollo informático del sistema de información**

Ing. Enrique Soria Suárez, Rectoría General

Ing. Carlos Héctor Martínez Contreras, Rectoría General